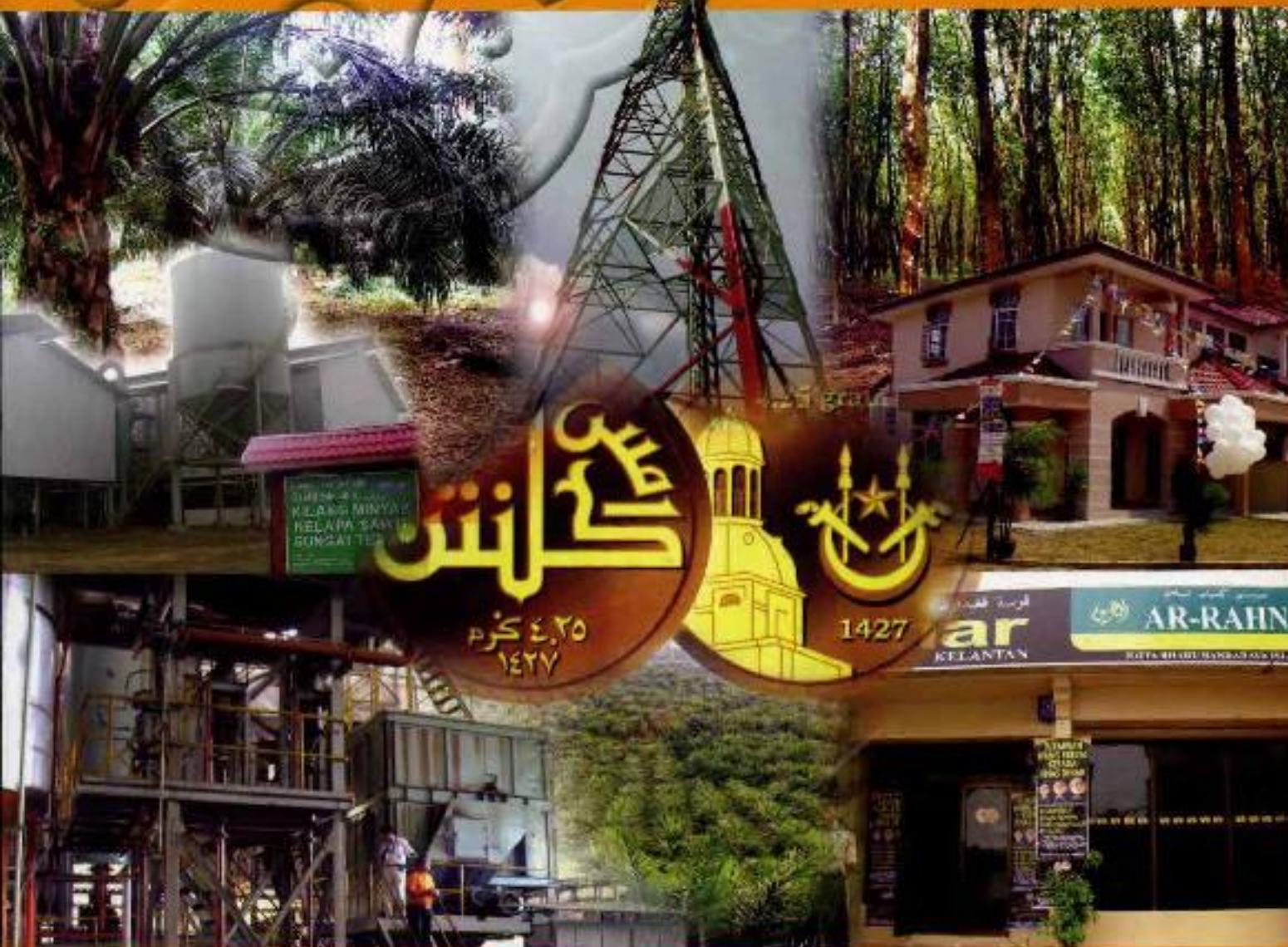


LAPORAN TAHUNAN 2006

Annual
Report



PERBADANAN KEMAJUAN IKTISAD NEGERI KELANTAN

PERBADANAN كمالجوان اقتصاد نكري كالنتن
Kelantan State Economic Development Corporation



KANDUNGAN

CONTENTS

Misi & Falsafah Korporat <i>Corporate Mission And Philosophies</i>	2
Ahli Lembaga Pengarah <i>Board of Directors</i>	5
Struktur Organisasi PKINK <i>PKINK Organisation Structure</i>	6
Kumpulan Pengurusan <i>Management Team</i>	8
Perutusan Pengerusi <i>Chairman's Statement</i>	9
Peristiwa Korporat <i>Corporate Event</i>	24
Penyata Kewangan bagi tahun berakhir 31 Disember 2006 <i>Financial Statements for the year Ending 31st December 2006</i>	33

MISI KORPORAT

Sebuah badan korporat yang bertanggungjawab dalam meneraju pembangunan dan pertumbuhan ekonomi negeri Kelantan, berlandaskan prinsip-prinsip Islam untuk kesejahteraan ummah.

CORPORATE MISSION

A Corporate body, operates on Islamic principles with responsibilities in spearheading economic development for the prosperity of the ummah.

FALSAFAH KORPORAT

- Mewujudkan komitmen yang tinggi untuk membangun dan meningkatkan kesejahteraan sosio ekonomi negeri serta rakyatnya.
- Membangunkan negeri Kelantan sebagai sebuah negeri yang berjaya di Malaysia dengan tumpuan khusus diberikan kepada sektor hartanah, perladangan dan industri berasaskan tanl.
- Mensasarkan pertumbuhan yang mapan dengan menceburi perniagaan yang memiliki kelebihan daya saing, di samping mengekalkan rasa tanggungjawab kepada masyarakat.
- Menggalakkan aktiviti komersil serta mewujudkan peluang pekerjaan di samping membantu menggalakkan pertumbuhan ekonomi serta meningkatkan kerjasama antara sektor kerajaan, pihak swasta dan masyarakat keseluruhannya.
- Menghormati setiap pelanggan dan membalas kesetiaan mereka dengan perkhidmatan yang baik dan produk yang berkualiti melalui dedikasi yang unggul.
- Berpegang teguh kepada nilai-nilai Islam sebagai prinsip dan panduan ke arah mencapai matlamat korporat dan untuk kesejahteraan ummah.
- Menghasilkan kumpulan kerja yang berkualiti melalui pengwujudan persekitaran kerja yang menjamin peningkatan dan perkembangan peluang kerjaya, di samping menggalakkan semangat berkumpulan serta mewujudkan sikap saling hormat-menghormati dan mempercayai di setiap peringkat dalam organisasi

CORPORATE PHILOSOPHY

- To be fully committed in developing and uplifting to socio-economic well-being of the State and its citizens.
- To develop Kelantan into Malaysia's most successful state with special focus on property, plantation and agro-industries
- To pursue a sustainable growth and to venture into businesses in which Kelantan has a competitive advantage, while maintaining a sense of responsibility towards the public.
- To encourage commercial activities and to create job opportunities while helping to promote economic growth and enhancing working relationship between the government sector, private sector and public at large.
- To respect our customers and to reward their loyalty with superior service and best quality products through our dedication to excellence.
- To uphold Islamic value as the guiding principles towards achieving corporate goals and 'The Prosperity of the Ummah'.
- To produce a quality work-force by creating a conducive environment which will guarantee job enrichment and career advancement. An environment that will foster a spirit of teamwork, trust and mutual respect at every level within the organization.



PENGERUSI CHAIRMAN



YAB TUAN GURU DATO' HJ. NIK ABDUL AZIZ BIN HJ. NIK MAT

Menteri Besar Kelantan *Chief Minister of Kelantan*

Pengerusi *Chairman*

AHLI LEMBAGA PENGARAH

BOARD OF DIRECTORS

AHLI LEMBAGA PENGARAH

BOARD OF DIRECTORS

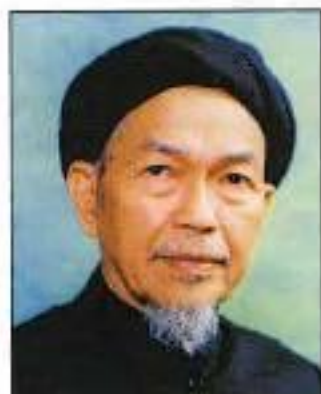
PERBADANAN KEMAJUAN IKTISAD NEGERI KELANTAN 2006

1. **YAB Tuan Guru Dato' Haji Nik Abdul Aziz bin Haji Nik Mat**
Menteri Besar Kelantan *Chief Minister of Kelantan*
Pengerusi *Chairman*
2. **YB Dato' Haji Ahmad bin Yakob**
Timbalan Menteri Besar Kelantan *Deputy Chief Minister of Kelantan*
Timbalan Pengerusi *Deputy Chairman*
3. **YB Dato' Haji Mohd Aiseri bin Alias**
Setiausaha Kerajaan Negeri Kelantan *Kelantan State Secretary*
Ahli *Member*
4. **YB Dato' Haji Shkori bin Mohamed**
Pegawai Kewangan Negeri Kelantan *Kelantan State Finance Officer*
Ahli *Member*
5. **YB Dato' Haji Husam bin Musa**
Exco Kerajaan Negeri Kelantan *Kelantan State Exco*
Ahli *Member*
6. **YB Haji Zulkifli bin Mamat**
Exco Kerajaan Negeri Kelantan *Kelantan State Exco*
Ahli *Member*
7. **YBhg. Datuk Haji Rameli bin Musa**
Ahli Perniagaan *Businessman*
Ahli *Member*
8. **YBhg. Datuk Dr. Abdul Samad bin Haji Alias**
Ahli Perniagaan *Businessman*
Ahli *Member*
9. **YBrs. Haji Azmi bin Mohd Ali**
Ahli Perniagaan *Businessman*
Ahli *Member*
10. **YBhg. Datuk R. Karunakaran Ramasamy**
Ketua Pengarah MIDA *MIDA Director General*
Ahli *Member*
11. **YBrs. Encik Zainuddin bin Ahmad**
Kementerian Pembangunan Usahawan & Koperasi
Ministry of Entrepreneurs and Co-operative Development
Ahli *Member*
12. **YBrs. Haji Awang bin Che Seman**
Kementerian Kewangan *Ministry of Finance*
Ahli *Member*



AHLI LEMBAGA PENGARAH

BOARD OF DIRECTORS



YAB Tuan Guru Dato' Haji Nik
Abdul Aziz Bin Haji Nik Mat
Pengerusi
Chairman



YB Dato' Haji Ahmad
Bin Yakob
Timbalan pengerusi
Deputy Chairman



YB Dato' Haji Mohd. Aiseri
Bin Haji Alias
Ahli
Member



YB Dato' Haji Shkari
Bin Mohamed
Ahli
Member



YB Dato' Haji Husam Bin Musa
Ahli
Member



YB Haji Zulkifli Bin Mamat
Ahli
Member



YBhg. Datuk Haji Rameli
Bin Musa
Ahli
Member



YBhg. Datuk Dr. Abdul Samad
Bin Hj. Alias
Ahli
Member



YBrs. Haji Azmi
Bin Mohd. Ali
Ahli
Member



YBhg. Datuk R. Karunakaran
Ramasamy
Ahli
Member



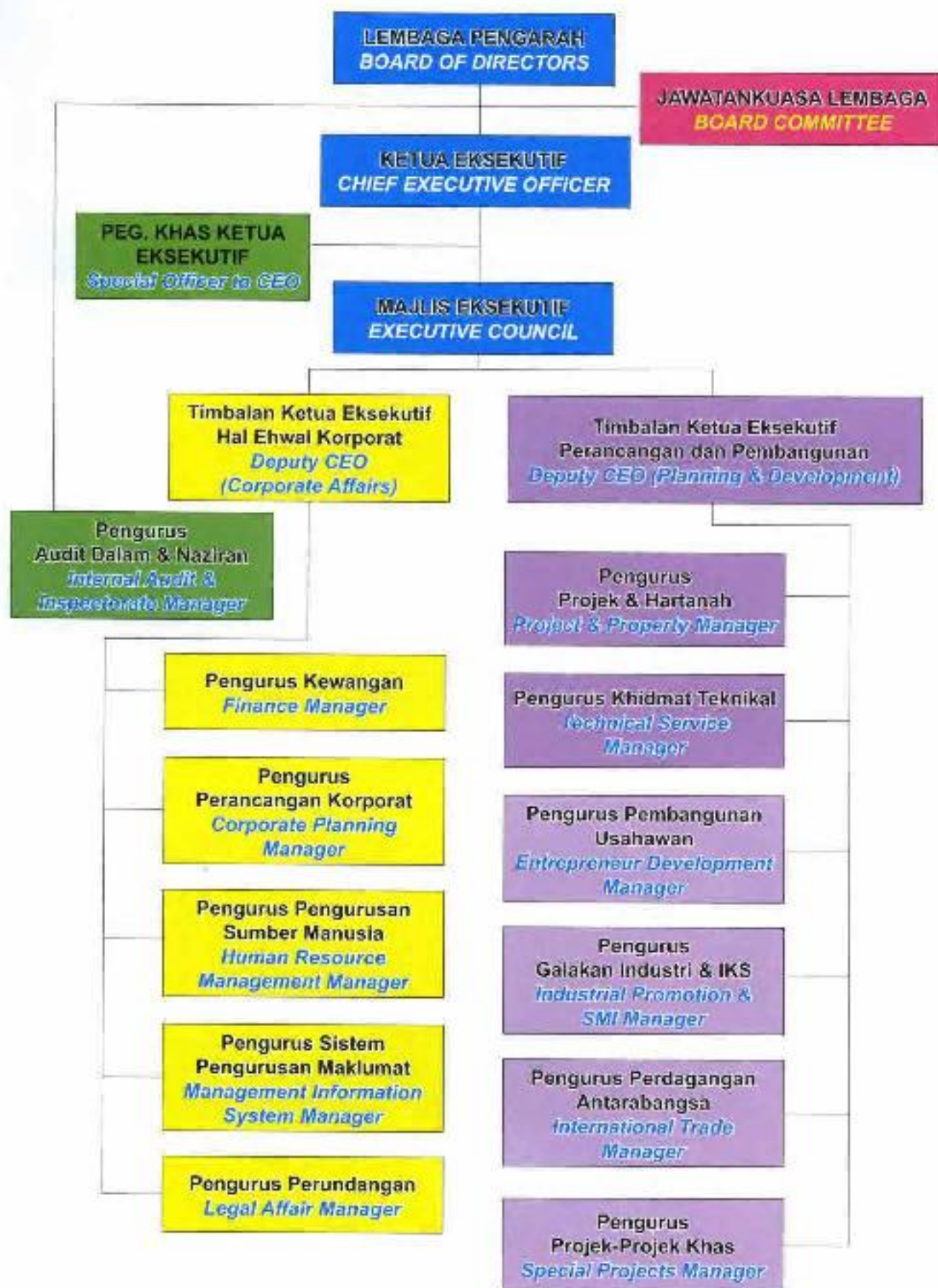
YBrs. Encik Zainuddin
Bin Ahmad
Ahli
Member



YBrs. Haji Awang Bin Che Seman
Ahli
Member

STRUKTUR ORGANISASI PKIK

KSEDC ORGANISATION STRUCTURE



KETUA EKSEKUTIF
CHIEF EXECUTIVE



HAJI WAN YAHYA BIN WAN SALLEH

KUMPULAN PENGURUSAN

MANAGEMENT TEAM



H. Wan Yusoff bin Wan Saleh
Ketua Eksekutif
Chief Executive



H. Mohd Suhaimi bin Hussin
Timbalan Ketua Eksekutif (P&D)
Berkuatkuasa 31 Mac 2006
Deputy CEO
(Planning & Development)



H. Abu bin Saleh
Timbalan Ketua Eksekutif (P&D)
Mula 1 April 2006
Deputy CEO
(Planning & Development)



H. Wan Adnan bin Wan Abu Kadir
Timbalan Ketua Eksekutif (H&C)
Deputy CEO
(Customer Care)



P. M. Hajar Roszali bin Kadir
Pengurus Kawangan
Finance Manager



H. Mohd Suhaimi bin Ibrahim
Pengurus Perancangan Projek
Project Planning Manager



H. Zaini bin Ali
Pengurus Khidmat Teknikal
Technical Services Manager



H. Mohamad Awi bin Yusoff
Pengurus Pembangunan Usahawan
Enterprise Development Manager



H. Mohamad Faisal bin Deraman
Pengurus Audit Dalam & Kejurangan
Internal & Procurement Manager



H. Saenuddin bin Haniffa
Pengurus Solusian Industri & R&D
Industrial/ Business & SW Manager



Mohd Fazel bin H. Yusoff
Pengurus Pengurusan Sumber Manusia
Human Resource
Management Manager



H. Md. Saiful bin Ismail
Pengurus Projek & Perkhidmatan
Project & Contract Manager



H. Nik Mohd. Kamal bin Nik Yusoff
Pengurus Sistem Pengurusan Maklumat
Management Information System Manager



Jambari bin Abdillah
Pengurus Projek Khas
Special Project Manager



H. Mohamad Naim bin Naim
Pengurus Pengurusan R&D & R&D
Industrial/ Business Manager



Mohd Adnan bin Md Yusoff
Pegawai Khas
Ketua Kanan Eksekutif
Special Officer in Charge

PERUTUSAN PENGERUSI

Segala puji itu hanya tertentu bagi Allah S.W.T Pemilik Kerajaan Langit dan Bumi. Selawat dan salam ke atas Junjungan Besar Nabi Muhammad S.A.W.

Assalamualaikum Warahmatullahi Wabarakatuh.

Dengan restu dan limpah izin-Nya saya mewakili ahli-ahli Lembaga PKINK dengan sukacitanya membentangkan Laporan Tahunan PKINK dan Penyata Kewangan yang telah diaudit bagi tahun kewangan yang berakhir pada 31 Disember 2006.

Tahap pertumbuhan ekonomi negeri Kelantan banyak dipengaruhi oleh pencapaian kadar pertumbuhan ekonomi negara. Momentum pertumbuhan negara yang kekal kukuh disokong dengan permintaan domestik yang teguh dan prestasi eksport yang baik telah membolehkan ekonomi negara terus berkembang walaupun dalam keadaan ekonomi global yang tidak menentu. Pertumbuhan ekonomi negara yang baik sebanyak 5.8% bagi tahun 2006 turut mendorong pertumbuhan ekonomi yang positif bagi negeri Kelantan.

Namun, kesan ekonomi global dan kenaikan harga minyak yang tinggi tetap memberi tekanan kepada kadar inflasi dalam negara yang akan terus berada kekal pada paras sederhana tinggi. Keadaan ini akan memberi impak terhadap perlombongan negeri Kelantan dan boleh menjejaskan kuasa beli awam serta kesan terhadap rakyat negeri Kelantan.

Dalam usaha merencanakan kegiatan dan pertumbuhan ekonomi negeri, Kerajaan Negeri memberikan kerjasama penuh bagi menjayakan projek-projek yang telah dirancang melalui Rancangan Malaysia Ke Sembilan melibatkan peruntukan RM7.626 billion bagi negeri Kelantan.

Ekonomi negeri Kelantan pada keseluruhannya kekal diterajui oleh sektor utama berikut iaitu perkhidmatan, pembuatan dan pertanian. Dalam hal ini, sektor pertanian terus diberi penekanan oleh Kerajaan Negeri terutama dalam meningkatkan pengeluaran dan pemprosesan makanan halal. Sementara sektor-sektor pembuatan, perkhidmatan dan industri pelancongan terus menyumbang dan merangsang pertumbuhan ekonomi negeri.

Menerusi gandingan yang mantap bersama sektor awam negeri, swasta serta seluruh lapisan masyarakat dengan amalan dan penghayatan budaya kerja dan urus tadbir yang cekap dan cemerlang mampu membawa PKINK mencapai misi dan falsafah korporatnya ke arah masa depan yang lebih baik dalam memastikan kejayaan berterusan.

CHAIRMAN'S STATEMENT

All praises to Allah, the possessor of heaven and earth. Regards to our prophet, Rasuullah S.A.W.

May peace fall upon you and may Allah bless you with generosity and prosperity

With HIS will and blessing, on behalf of KSEDG Board of Directors, I am honored to present KSEDG annual report and audited financial statement for the year ending 31 December 2006

The state of Kelantan's economic growth is very much affected by the national macro-economic forces. The country's economy continue to grow at consistent rate despite facing global uncertainties and this is contributed by strong domestic demand as well as sturdy exports. This has led to a 5.8% growth in year 2006, thus spilling similar positive trend for the state.

However, global economic condition and escalating oil prices did add some pressure to the national inflation rate, which remain at a moderate level. This situation had a significant impact on the public purchasing power of the people of Kelantan.

In order to further stimulate the Kelantan's economic activities and growth, the state government gave full cooperation in order to make sure that all the projects planned within the RM7.626 billion funds allocated to Kelantan under the 9th Malaysia Plan will be successfully executed and implemented.

The main thrust of Kelantan's economy are services, manufacturing and agriculture sectors. Yet, agriculture remain as the state government's topmost agenda especially in the production and processing of halal food. In due course, contribution from the manufacturing, services and tourism sectors continue to boost the state's economy.

The synergy driven by the public and private sector, as well as the community as a whole, combined with strong working culture and excellent governance, has helped KSEDG to achieve its mission and corporate philosophies in pursuit of a better future and continuous success.

PRESTASI KEWANGAN

PERBADANAN

Bagi tahun kewangan berakhir pada 31 Disember 2006, Perbadanan telah memperolehi pendapatan sebanyak RM27.069 juta iaitu merosot 60.83% dari jumlah pendapatan RM69.113 juta untuk tahun kewangan sebelumnya. Punca utama kemerosotan ini ialah hasil jualan projek perumahan yang susut 88% dari RM61.578 juta untuk tahun 2005 kepada RM20.400 juta tahun ini. Ini adalah kerana dalam tahun 2005, hasil utama jualan projek perumahan datangnya dari perolehan 230 unit KB Bazaar dari Lembah Kencana Sdn Bhd sebagai sebahagian perkongsian keuntungan dari pembangunan tanah milik PKINK di Jalan Hamzah Kota Bharu oleh syarikat swasta itu.

Pendapatan dari kutipan sewa menyumbang 21% dari jumlah perolehan keseluruhan tahun 2006 iaitu sebanyak RM5.776 juta. Manakala yang selebihnya adalah dalam bentuk hasil pinjaman kepada syarikat anak serta hasil perhutanan dan perkhidmatan.

Bagi menampung penurunan pendapatan, PKINK turut mengawal pengaliran tunai keluar dan hasilnya kos mengurus berjaya dikurangkan sebanyak 14% kepada RM16.212 juta dari RM18.913 juta untuk tahun kewangan sebelumnya.

Hasil dari itu, Perbadanan masih mampu mencatat keuntungan sebelum cukai sebanyak RM4.468 juta untuk tahun 2006, berbanding RM11.161 juta yang diperolehi dalam tahun 2005.

Setelah ditolak cukai korporat sebanyak RM1.611 juta, keuntungan bersih yang dicatatkan oleh Perbadanan adalah berjumlah RM2.857 juta, 50% lebih rendah dari jumlah RM5.791 juta yang dicatatkan dalam tahun 2005. Ini telah meningkatkan pegangan rezab Perbadanan kepada RM64.532 juta pada 31 Disember 2006.

KUMPULAN

Pendapatan operasi syarikat-syarikat anak Kumpulan PKINC yang diaudit untuk tahun 2006 berjumlah RM196,034,338, meningkat 25% jika dibandingkan dengan pendapatan operasi RM155,916,347 yang diperolehi dalam tahun kewangan 2005. Punca utama peningkatan ini ialah dari sektor perladangan, perkhidmatan dan hartanah.

Hasil jualan ladang Syarikat Ladang Sg Terah Sdn Bhd telah meningkat dari RM35.412 juta dalam tahun 2005 kepada RM42.986 juta untuk tahun 2006.

FINANCIAL PERFORMANCE

CORPORATION

For the financial year ending 31 December 2006, the Corporation has reaped an income of RM27.069 million, which is a 60.83% reduction from RM69.113 million charted in the previous financial year. The major contributing factor is that in 2005, the bulk of the income is from the acquisition of 230-unit KB Bazaar from Lembah Kencana Sdn Bhd as partial profit payment on the joint-development of KSEDC's land in Jalan Hamzah Kota Bharu.

Rental income of RM5.776 million contributed 21% to the overall turnover in year 2006, while the remaining portion comes from income on loans to subsidiaries, as well as tributes from logging and fees on services.

In order to sustain performance despite lower income, KSEDC continue to aggressively control its cash outflows. As a result, costs of operation dropped 14% to RM16.212 million in year 2006 from RM18.913 million incurred in the previous year.

Hence, KSEDC still managed to record a profit before tax of RM4.468 million in year 2006, as opposed to RM11.161 million charted in year 2005.

After deducting the corporate tax of RM1.611 million, the net profit for the year for KSEDC for 2006 was RM2.857 million, which is 50% less than RM5.791 million recorded in year 2005. This retained profit has pushed up KSEDC's reserve to RM64.532 million, as at 31 December 2006.

GROUP

KSEDC's audited group operating income for year 2006 amounted to RM196,034,338, up 25% from RM155,916,347 gained in year 2005. The major contributor to this increase come from the plantation, services and property sectors.

Turnover from the plantation company Syarikat Ladang Sg Terah Sdn Bhd has leaped from RM35.412 million in year 2005 to RM42.986 million in year 2006.



Syarikat-syarikat hartanah iaitu Binaraya PKINK Sdn Bhd, Profil Impian Sdn Bhd, Kelkon Sdn Bhd dan SPP Development Sdn Bhd turut mengalami lonjakan perolehan yang tinggi. Hasil dari kemajuan kontrak meningkat dari RM73.733 juta dalam tahun 2005 kepada RM82.608 juta untuk tahun 2006 manakala jualan kawasan perumahan pula mencatat perolehan RM10.064 juta dalam tahun 2006 berbanding RM7.217 juta untuk tahun 2005.

Sektor perkhidmatan mencatatkan perolehan berganda RM23.507 juta untuk tahun 2006, berbanding hanya RM7.163 juta dalam tahun 2005. Ini adalah hasil dari sumbangan dua operasi utama iaitu Sistem Gadaian Islam Ar-Rahn serta projek telekomunikasi di bawah InfraQuest Sdn Bhd dan ASCII Line Sdn Bhd.

Sektor perhotelan, melalui Hotel Perdana Sdn Bhd dan Perdana Resort Sdn Bhd turut menunjukkan pengukuhan dari perolehan berjumlah RM8.261 juta dalam tahun 2005, kepada RM10.124 juta dalam tahun 2006. Kedua-dua hasil iaitu jualan bilik serta makanan & minuman telah menunjukkan peningkatan dalam tempoh tersebut, begitu juga dengan pendapatan dari aktiviti bowling dibawah Perdana Superbowl Sdn Bhd.

Hanya operasi pembalakan Kompleks Perkeyuan Kelantan Sdn Bhd menunjukkan kemerosotan iaitu dengan perolehan RM14.776 juta dalam tahun 2006, susut dari RM17.672 juta yang diperolehi dalam tahun 2005.

Walaupun bagaimanapun, keuntungan bersih konsolidasi syarikat-syarikat anak kumpulan PKINK susut kepada RM15.777 juta dalam tahun 2006, daripada RM41.769 juta yang dicatatkan dalam tahun 2005. Ini adalah kerana, dalam tahun 2005, kumpulan PKINK menjana keuntungan RM27.926 juta dari jualan aset termasuklah jualan sebahagian daripada ladang milik Syarikat Ladang Sungai Terah Sdn Bhd.

Revenues from the property companies i.e. Binaraya PKINK Sdn Bhd, Profil Impian Sdn Bhd, Kelkon Sdn Bhd and SPP Development Sdn Bhd experienced the same positive momentum in year 2006. Income from construction increased from RM73.733 million in year 2005 to RM82.608 million in year 2006, while sales from housing developments was RM10.064 million in year 2006, growing from RM7.217 million in year 2005.

Revenue from the services sector ballooned up to RM23.507 million in year 2006, from RM7.163 million reaped in year 2005. One of the two businesses which mainly contributed to this hike is the Ar-rahm Islamic Pawn System. The other one is the telecommunication projects, whereby towers are constructed by ASCII Line Sdn Bhd and rented out to Telco giants by InfraQuest Sdn Bhd. Both are subsidiaries of Permodalan Kelantan Berhad.

The group's hotel and resort operators, Hotel Perdana Sdn Bhd and Perdana Resort Sdn Bhd, showed stronger earnings in 2006, with a total turnover of RM10.124 million in year 2006, compared to RM8.261 million in year 2005. Both the room and Food & Beverage segments gained higher revenues as opposed to the previous period, and the same positive trend is charted by the bowling activities of Perdana Superbowl Sdn Bhd.

The only sector experiencing a downfall in year 2005 is logging and forestry. The turnover of Kompleks Perkeyuan Kelantan Sdn Bhd dropped to RM14.776 million during the year, from RM17.672 million gained in year 2005.

Though KSEDC group companies showed tremendous improvement operation-wise, net consolidated profits for year 2006 falls sharply to RM15.777 million, from RM41.769 million posted in year 2005. The main factor however is that in year 2005, the bulk of the income came from RM27.926 million non-operating profits generated from selling a portion of plantation land owned by Syarikat Ladang Sg Terah Sdn Bhd.

PROSPEK MASA DEPAN

Sebagai agensi pembangunan ekonomi bagi negeri Kelantan, PKINK akan sentiasa melakukan proses pembaharuan bagi menambahbaik mutu dan kualiti kerja dalam semua aspek pentadbiran, sistem penyampaian serta pengurusan syarikat-syarikat Kumpulan PKINK. Langkah-langkah yang efisien dan proaktif melalui pendekatan yang lebih dinamik dalam meneraju pertumbuhan ekonomi negeri akan terus dilaksanakan.

PKINK akan meneruskan komitmen yang tinggi bagi membangunkan rakyat Kelantan melalui usaha-usaha peningkatan taraf sosio ekonomi negeri dan penduduknya melalui program-program serta projek-projek yang akan membawa manfaat seluruhnya kepada rakyat negeri ini.

Saya dan seluruh warga PKINK akan terus melipatgandakan usaha bagi memastikan hasrat dan cita-cita untuk memajukan ekonomi rakyat Kelantan tercapai dengan jayanya dan Kelantan lahir sebagai sebuah negeri yang sejahtera serta diredhai Allah S.W.T hendaknya.

PENGHARGAAN

Bagi pihak PKINK, saya merakamkan setinggi penghargaan serta terima kasih kepada Ahli-ahli Lembaga Pengarah, Pihak Pengurusan serta seluruh warga kerja PKINK di atas prestasi yang telah ditunjukkan. Saya juga mengucapkan terima kasih kepada Kerajaan Persekutuan, Kerajaan Negeri Kelantan, Jabatan dan Agensi Kerajaan, individu serta syarikat swasta yang turut memberi sokongan serta kerjasama kepada PKINK dengan harapan agar ianya berterusan untuk masa-masa hadapan.

FUTURE PROSPECT

As the agent for the state's economic development, KSEDC will seek continuous improvement to ensure quality services in all aspects, be it administrative, delivery system or in the management of the Group's subsidiaries. Increasingly dynamic, efficient and proactive approaches will consistently be employed in order to spearhead the state's economic growth.

KSEDC will unfailingly be highly committed in uplifting the state and its people's socio-economic level, through various impactful projects and programs which can spill-off benefits to the population at large.

All the members of KSEDC, and myself, will put together relentless efforts to ensure that the aspiration to lift the people's economic well-being in Kelantan is fulfilled.

ACKNOWLEDGEMENT

On the behalf KSEDC, I express my heartfelt gratitude to all the Board members, management team, and the whole workforce of KSEDC for the performance achieved to date. I also like to extend my appreciation to the Federal Government, the State Government of Kelantan, all the Government departments and agencies, private companies as well as individuals who have supported and cooperated with KSEDC and may the collaboration persevere in years to come.

BAHAGIAN PENGURUSAN SUMBER MANUSIA

Bahagian Pengurusan Sumber Manusia memainkan peranan penting dalam menguruskan sumber tenaga kerja bagi memastikan ianya berada pada tahap kecekapan yang memuaskan dan digunakan seoptimum mungkin. Di samping itu, bahagian ini juga bertanggungjawab dalam memastikan kecekapan pentadbiran dan pengurusan serta penyediaan latihan atau kursus yang sesuai mengikut keperluan anggota.

Dalam usaha memantap dan mempertingkatkan keupayaan serta tahap kecekapan sumber manusia dalam organisasi, PKIK sentiasa membuat semakan dalam meneliti kedudukan semua anggota terutama dari segi penempatan kerja dan keperluan tugas bagi memastikan kesesuaian dan keberkesanan tugas di semua peringkat pengurusan atau pentadbiran. Dalam meningkatkan ilmu pengetahuan dan member pendedahan kepada anggota, beberapa program telah diatur sepanjang tahun 2006, antaranya ialah Bengkel "Key Performance Indicator" (KPI), seminar "Enterprise Risk Management", ceramah motivasi Budaya Kerja Cemerlang, ceramah Akta Pencegahan Rasuah oleh BPR, bengkel penulisan, bengkel peperiksaan perkhidmatan awam dan ceramah-ceramah keagamaan.

Selain itu juga, anggota-anggota juga diberi peluang untuk mempertingkatkan kemahiran dan keupayaan diri dengan mengikut kursus-kursus yang dianjurkan oleh INTAN, Pejabat Setiausaha Kerajaan Negeri Kelantan dan badan-badan profesional yang lain.

BAHAGIAN PERANCANGAN KORPORAT

Bahagian Perancangan Korporat terus memainkan peranan utamanya sebagai pemantau kepada prestasi syarikat-syarikat milik penuh atau majoriti dalam kumpulan PKIK. Ia merangkumi tugas-tugas menganalisa laporan kewangan dan operasi bulanan syarikat anak, menyediakan garis panduan belanjawan tahunan serta semakan separuh tahun dan mengadakan lawatan kerja korporat.

Dalam bulan April 2006, Kerajaan Pusat telah melancarkan program transformasi untuk mengukuhkan prestasi syarikat-syarikat berkaitan kerajaan (government-linked companies). Bahagian Perancangan Korporat telah mengikut langkah yang dijalankan tersebut dengan memperkenalkan "Petunjuk Prestasi Utama" (Key Performance Indicators) di kalangan syarikat-syarikat anak.

Sepanjang tahun 2006, pegawai-pegawai BPK turut terlibat secara langsung dalam menyelaraskan dan menyelia program yang disertai oleh Kerajaan Negeri Kelantan iaitu MAHA 2006 (Pameran Pertanian, Hortikultur dan Pelancongan) peringkat Nasional yang diadakan pada 21-26 November 2006 di Serdang Exposition Park, Serdang.

HUMAN RESOURCE DIVISION

The Human Resource Department played a major role in managing the workforce at its most optimum efficiency level, as well as providing suitable trainings and courses for them.

In enhancing the efficiency and competency level of the human resource, PKIK regularly revised all positions to ensure job placements and requirements are perfectly matched, thus maintaining their effectiveness. Several programs are conducted throughout year 2006 to further educate and expose the staff, in areas such as Key Performance Indicators, Enterprise Risk Management, Excellent Work Culture, Corruptions, as well as workshops and talks on writing skills, public competency tests and also religious issues.

In addition to those programs, the staffs are also given the opportunities to self-upgrade their skills and aptitude by attending courses conducted by INTAN, State Secretariates as well as professional bodies.

CORPORATE PLANNING DIVISION

The Corporate Planning Division continues with its role in monitoring the performances of PKIK's wholly and majority owned subsidiaries. This task involve analyzing monthly operational and financial reports, providing guidelines for annual business plan and budget as well as mid-year review, and conducting working visits from time to time.

In April 2006, the Federal Government has launched the Government-Linked Companies' transformation program, in order to strengthened their performance. This division has emulate such measures by introducing the Key Performance Indicators among the subsidiaries.

Throughout year 2006, officers from this division are directly involved in coordinating the state government's participation in the national Malaysia's Agriculture and Horticulture Expo 2006, which is held on 21-26 November 2006 at the Serdang Exposition Park, Serdang.

BAHAGIAN SISTEM PENGURUSAN MAKLUMAT

Pengurusan sistem maklumat menjadi salah satu agenda penting bagi PKINK dalam meningkatkan mutu dan kualiti perkhidmatan. Bahagian MIS juga bertanggungjawab dalam menyediakan khidmat kemudahan IT kepada PKINK dan syarikat anak.

Di antara aktiviti-aktiviti yang telah dilaksanakan mengikut jadual ialah kerja-kerja penyelenggaraan Sistem Komputer dan Rangkaian PKINK, Pembangunan Sistem Aplikasi dan Laman Web, Konsultansi dan Khidmat Nasihat. Bagi memantapkan lagi tahap penggunaan komputer di kalangan anggota PKINK, Bahagian MIS juga mengadakan khidmat latihan komputer yang dikendalikan oleh anggota khusus bagi modul Persembahan dan Multimedia.

Di samping itu juga, Bahagian MIS turut mengadakan latihan dan kursus-kursus yang berkaitan mengikut keperluan. Bahagian MIS juga turut menyediakan sewaan LCD Projektor dan Makmal Siber.

BAHAGIAN PEMBANGUNAN USAHAWAN

PKINK yang dilantik oleh Kementerian Pembangunan Usahawan dan Koperasi (MECD) sebagai sekretariat Program Usahawan Muda (PUM) peringkat Negeri Kelantan telah berjaya melaksanakan program ini di 26 buah sekolah menengah iaitu 13 buah sekolah di bawah Jabatan Pelajaran Kelantan dan 13 buah sekolah Yayasan Islam Kelantan. Pelbagai program sokongan telah dijayakan bagi memastikan PUM terus berkembang sebagaimana yang dirancang seperti Seminar Ahli Lembaga Pengarah, Konvensyen Peringkat Negeri, Latihan Guru Pembimbing & Penasihat dan Seminar Trainings For Trainers. Selain program kursus dan seminar, pembinaan kiosk telah dibuat di 15 buah sekolah. Ianya bagi memberi kemudahan kepada para pelajar untuk menjayakan aktiviti di sekolah masing-masing.

Kursus-kursus usahawan yang dilaksanakan adalah Kursus Penjaja dan Penjaja Kecil, Kursus Berdikari, Bengkel Keusahawanan & Kewangan, Bengkel Pelaksanaan Pengeluaran Produk HALAL dan Bengkel "Groom Big". Selain itu, PKINK juga menyertai beberapa ekspo keusahawanan iaitu ekspo Satu Daerah Satu Industri di Melaka dan MIHAS di Shah Alam. Produk-produk usahawan tempatan yang berpotensi untuk diketengahkan telah dibawa sebagai bahan pameran dan jualan.

Projek di bawah Rancangan Malaysia Ke-8 (RMKB) yang disiapkan pada tahun 2006 adalah projek Gerai Tok Bali. Komponen projek adalah sebuah jeti pendaratan ikan sepanjang 330 kaki 30 unit tuku jualan ikan, 30 unit lot

MANAGEMENT INFORMATION SYSTEM DIVISION

The management information system is one of the primary agendas for PKINK in order to improve the quality of the service. This division is also responsible in providing IT services to the whole PKINK Group of Companies.

Among the on-going tasks being implemented are maintaining PKINK's Computer and Networking System, Web and Application System Development, as well as Consultancy and Advisory Services. To further inculcate computer literacy among the staff, this division conducted in-house trainings in modulis such as Presentations and Multimedia, based on needs and requirements, internally as well as externally. This division also rented out its hardwares and cyberlabs to subsidiaries and other agencies.

ENTREPRENEUR DEVELOPMENT DIVISION

PKINK, which is appointed by the Ministry of Entrepreneur and Cooperative Development as the secretariat for Kelantan's Young Entrepreneur Program, has successfully implemented it in 26 schools, with 13 schools under the State Education Department while the other 13 is under the Kelantan Islamic Foundation. Various supplementary programs are conducted to maintain its momentum such a seminar on Directorship, State Convention as well as Trainings For Trainers, Advisors and Facilitators. Kiosks are set up in 15 schools to further accomodate related activities carried out in each school.

The entrepreneurial programs conducted throughout year 2006 are courses for small businesses and traders, self-reliance, entrepreneurship & finance, halal products and a workshop on Groom Big. In addition to inhouse programs, KSEDC also participated in external events such as the "One District One Industry" exposition in Maricao, and MIHAS in Shah Alam. This is where local products with huge potentials are displayed and sold.

In year 2006, the Tok Bali Fish Terminal, a project under the 8th Malaysia Plan was completed. The terminal comprises of a 300-foot landing jetty, a 30-unit wet market, a 30-unit dry market and public toilet. The construction of its 2nd phase, which is

gerai barangan runcit/sayur dan juga tandas awam bagi kemudahan peniaga dan pengunjung. Pembinaan Fasa II yang mendapat peruntukan di bawah Rancangan Malaysia Ke 9 (RMK9) yang mengandungi gerai makanan laut, restoran, jeti dan pejabat pelancongan, wakaf serta masjid telah dimulakan pada bulan November 2006.

Tahun 2006 merupakan tahun pertama bagi tempoh RMK9. PKINK telah mendapat pruntukan untuk melaksanakan 5 projek dalam tempoh RMK9 dengan jumlah peruntukan RM 33.5 juta. Projek-projek ini dirangka bagi membangunkan usahawan di negeri Kelantan dan dijangkakan hampir 300 orang usahawan akan mendapat faedah langsung dari pembangunan projek-projek ini.

PEMBANGUNAN HARTANAH

Penglibatan perbadanan dalam sektor Pembangunan Hartanah digerakkan melalui bahagian Projek dan Hartanah (BPH) seta melalui Syarikat-syarikat anak iaitu Binaraya PKINK Sdn Bhd, Profil Impian Sdn Bhd dan kumpulan Keikon Sdn Bhd.

BAHAGIAN PROJEK & HARTANAH

Sepanjang tahun 2006, Bahagian Projek & Hartanah telah berjaya merancang dan membangunkan projek-projek pembangunan hartanah meliputi projek perumahan, perkedaian dan pusat perniagaan komersil yang dapat memberi pulangan dan keuntungan kepada PKINK.

Sebanyak empat projek Pusat Komersil telah dilaksanakan sepanjang tahun 2006 terutama yang melibatkan projek-projek usahasama di antara PKINK dengan syarikat swasta. Antara projek tersebut ialah :

- Projek Pembangunan Pelangi Mall, Seksyen 9, Jalan Post Office Lama, Kota Bharu

Kompleks Pelangi Mall di tepi Sungai Kelantan dibina dengan kos RM 77 juta hasil usahasama antara PKINK dan Finconsult Sdn Bhd. Kemajuan pembinaan Arked Perkedaian dan Podium telah 100% siap manakala Apartmen kesiapannya kira-kira 67% dan dijangka siap sepenuhnya akhir tahun 2007.

- Projek Bangunan KB Bazaar, Seksyen 16, Jalan Hamzah, Kota Bharu.

Bangunan KB Bazaar 3 tingkat ini telah siap dibina hasil usahasama antara PKINK dengan Lembah Kencana Development Sdn Bhd dan telah pun mempunyai Sijil Kelayakan Duduk. Bazaar ini sedang dijual kepada umum pada kadar RM90,100.00 hingga RM151,600.00 mengikut kedudukan lot dan tingkat.

- Projek Pembangunan Intan Plaza & Intan Apartmen 17 tingkat, Seksyen 9, Jalan Che Su, Kota Bharu.

funded under the 9th Malaysia Plan, commenced in November 2006. The components are seafood restaurants, waterfront, tourist office, gazebos and mosque.

In fact 2006 is the starting year for the 9th Malaysia Plan and KSEDG was awarded funding for 5 projects within that period with the total amount of RM33.5m. These projects are aimed to develop the state's entrepreneur and it is estimated that 300 of them will gain direct benefits from the implementation of those projects.

PROPERTY DEVELOPMENT

KSEDG's involvement in Property Development is spearheaded directly through its Projects & Property Division, as well as indirectly through subsidiaries such as Binaraya PKINK Sdn Bhd, Profil Impian Sdn Bhd and Keikon Group of Companies.

PROJECT AND PROPERTY DIVISION

Throughout year 2006, the Project & Property Division has planned and implemented several property projects, developing both residential and commercial units which brings hefty return to KSEDG.

The construction of four commercial complexes continues in year 2006. They are projects jointly ventured by KSEDG with three private companies and one subsidiary. Those complexes are:

- *Pelangi Mall in Section 9, Jalan Post Office Lama, Kota Bharu*

This RM77m complex is located on the banks of Kelantan River. It is a joint-venture between KSEDG and Finconsult Sdn Bhd. The shopping arcade and podium are under construction while the apartment block will follow suit and they are expected to be fully completed by the end of year 2007.

- *KB Bazaar, Section 16, Jalan Hamzah, Kota Bharu*

The 3-storey bazaar, which was fully completed and awarded with Certificates of Fitness in year 2006, is a joint venture between KSEDG and Lembah Kencana Development Sdn Bhd. Shopunits within the bazaar is currently on sale to the public at prices ranging between RM90,100 to RM151,000, depending on its location and floor level.

- *Intan Plaza & 17-floor Apartments in Section 9, Jalan Che Su, Kota Bharu*



Kompleks Intan Plaza merupakan projek usahasama antara PKINK dan Menang Intan Sdn Bhd yang menelan belanja kira-kira RM 50 juta. Kemajuan binaan kini adalah 90% siap dan dijangka siap sepenuhnya pada pertengahan tahun 2007.

- Projek Pembangunan Kelantan Trade Center, Seksyen 14 Jalan Bayam, Kota Bharu

Kelantan Trade Center (KTC) merupakan projek khas yang dibangunkan oleh Kelkon Sdn Bhd iaitu anak syarikat PKINK dengan kos RM 50 juta. Kemajuan pembinaan pangsapuri telah 55% siap dan habis ditempahbeli. Keseluruhan komponen projek ini dijangka disiapkan pada akhir tahun 2007.

- Projek Usahasama Perlombongan Emas

Dalam tahun 2006, hanya 3 permohonan telah diterima daripada syarikat-syarikat untuk mengadakan projek usahasama melombong emas di Blok Sokor Tanah Merah yang melibatkan kawasan seluas 3000 ekar. Hanya 2 syarikat sahaja sedang beroperasi menjalankan perlombongan emas iaitu Syarikat Lateral Construction Sdn. Bhd. dan Syarikat Alika Sejagat Sdn. Bhd.

The Intan Plaza is jointly developed by KSEDC and Menang Intan Sdn Bhd at a cost of RM50m. By the end of year 2006, this plaza is already 90% constructed and will be fully completed by mid 2007.

- *Kelantan Trade Center Project in Section 14 Jalan Bayam, Kota Bharu*

Kelantan Trade Centre (KTC) is a landmark development by KSEDC's majority-own subsidiary Kelkon Sdn Bhd. The apartment block has reached 55% completion and is fully sold-out. The whole component will be fully completed by the end of 2007.

- *Joint-venture projects in Gold Mining*

In year 2006, KSEDC received three applications to jointly mine gold deposits in the 3,000-acre Sokor Block, Tanah Merah. 2 companies are awarded the right and are currently in operation, which are Lateral Construction Sdn Bhd and Alika Sejagat Sdn Bhd.

BINARAYA PKINK SDN BHD

Syarikat milik penuh PKINK ini telah memainkan peranan penting untuk menjana aktiviti-aktiviti pembangunan projek hartanah bagi kumpulan PKINK. Sepanjang tahun 2006, Binaraya telah berjaya menyiapkan beberapa projek perumahan dan perkedai yang memberi keuntungan kepada syarikat. Antara projek yang berjaya dilaksanakan adalah seperti berikut:

Projek Perumahan

- Perumahan Padang Selising, Machang yang bernilai RM 6,499,168
- Perumahan Desa Darulnaim, Kota Bharu yang bernilai RM 7,145,303
- Taman Sri Mesa, Gual Periook bernilai RM 4,384,139
- Desa AR-Rahman Binaraya, Kuala Krai bernilai RM 2,921,000
- Perumahan Padang Selising, Machang bernilai RM 1,675,797

Projek Pembangunan Rumah Kedai

- 9 unit rumah kedai 3 tingkat yang bernilai RM 4,347,408
- 8 unit rumah kedai 2 tingkat fasa II bernilai RM 1,046,200
- 4 unit kedai pejabat 3 tingkat yang bernilai RM 2,288,550

BINARAYA PKINK SDN BHD

This is a wholly-owned subsidiary which spearheaded the property development activities within KSEDC Group. Throughout year 2006, several profitable residential and commercial projects are implemented by the company and they are:

Residential Projects

- Housing project worth RM6,499,168 in Padang Selising, Machang*
- Housing project worth RM7,145,303 in Desa Darulnaim Kota Bharu*
- Taman Sri Mesa, Gual Periook worth RM 4,384,139*
- Desa AR-Rahman Binaraya, Kuala Krai worth RM 2,921,000*
- Housing project worth RM1,675,797 in Padang Selising, Machang*

Commercial Projects

- 9 units 3-storey shophouses worth RM4,347,408*
- 8 units 2-storey shophouses worth RM1,046,200*
- 4 units 3-storey shophouses worth RM2,288,550*



PROFIL IMPIAN SDN BHD

Dalam tahun 2006, syarikat ini melaksanakan pembangunan hartanah di Taman Kurnia Jaya, Pengkalan Chepa dan ini merangkumi:

- i. 73 unit rumah teres satu tingkat, 32 rumah teres dua tingkat dan rumah berkembar dua tingkat (fasa 4A) yang bernilai RM 10,344,571
- ii. 4 banglo dua tingkat bernilai RM 1,025,855
- iii. 102 rumah teres 1 tingkat (fasa 4B) bernilai RM 8,796,902

PEMBINAAN

KELKON SDN BHD

Bagi tahun 2006, jumlah kos projek yang diperolehi ialah RM 90 juta merangkumi projek dalaman, anak syarikat PKINK dan pihak swasta lain. Di antara projek tersebut ialah Kelantan Trade Centre, Lot 822 Desa Orkid, 36 unit teres selapis Mukim Kumumin, 109 unit Kurnia Jaya dan lain-lain. Projek-projek ini secara langsung menggalakkan aktiviti anak syarikat Kelkon dalam pengeluaran konkrit sedia bancuh oleh Kelmix dan aggregate serta premix oleh Kijang Kuari.

KIJANG KUARI SDN BHD

Kijang Kuari Sdn. Bhd adalah satu-satunya syarikat pengkuarian di negeri Kelantan yang berjaya memperoleh pengiktirafan MS ISO 9001:2000 yang dikeluarkan oleh SIRIM. Pada penghujung tahun 2006, loji kuari di Gua Musang telah pun dipindahkan ke Pulau Chondong bagi mempertingkatkan lagi operasi pengeluaran syarikat.

Kijang Kuari juga menjalankan kerja-kerja pembinaan jalan untuk jalan-jalan di bawah JKR, Majlis Tempatan, Syarikat Kumpulan dan swasta. Syarikat berharap dengan adanya projek ini akan meningkatkan pengeluaran dan dapat memberi sumbangan kepada Kerajaan Negeri.

PENGURUSAN HARTA

PROKEL MANAGEMENT SDN BHD (PSMB)

Prokel Management Sdn Bhd telah melakukan beberapa aktiviti yang boleh membawa keuntungan kepada syarikat. Di antara aktiviti tersebut ialah mengendalikan pengurusan sewa dan pemasaran premis kosong milik PKINK, kerja-kerja menyelenggara perkhidmatan mekanikal, elektrik, struktur dan peralatan awam di bangunan milik PKINK serta menyediakan khidmat pengurusan kebersihan, perkhidmatan pengurusan perlindungan insurans harta dan pengurusan cukai bandar. Keuntungan syarikat juga diperolehi melalui kutipan tempat letak kereta dan aktiviti pengurusan projek selaku perunding kontraktor.

PROFIL IMPIAN SDN BHD

In year 2006, this company continues developing Taman Kurnia Jaya in Pengkalan Chepa, which comprise of

- i. Phase 4A: 73 single-storey terrace, 32 double-storey terrace and semi-dees worth RM10,344,571*
- ii. 4 double-storey worth RM1,025,855*
- iii. Phase 4B: 102 single-storey worth RM8,796,902*

CONSTRUCTION

KELKON SDN BHD

In year 2006, this company was awarded RM90 million worth of projects by companies within and outside the group. Among them are the Kelantan Trade Centre, Desa Orchid Lot 822, 36 single-storey terrace in Kumumin and and 109 units in Taman Kurnia Jaya. These projects directly stimulates the related activities engaged by Kelkon's subsidiary, Kelmix, which are the production of ready-mix concrete.

KIJANG KUARI SDN BHD

Kijang Kuari is the only quarry company in Kelantan with MS ISO 9001:2000 certification by SIRIM. Towards the end of year 2006, its quarry plant in Gua Musang was relocated to Pulau Chondong to further strengthen its operation.

Kijang Kuari is also engaged in road building for contracts under PWD, Local Councils as well as companies within and outside the group.

ASSET MANAGEMENT

PROKEL MANAGEMENT SDN BHD (PSMB)

Prokel Management Sdn Bhd continuously engage in activities which can generate better returns from assets own by KSEDC such as pursuing rental collection, promoting vacant lots as well as maintaining all the mechanical, civil, electrical and structural aspects of all buildings under its management. The company also handles matters regarding cleanliness, insurance protection and tax payment. It earns extra income from parking collections as well as supplementary services as project manager and consultant for contractors.

BAHAGIAN GALAKAN INDUSTRI DAN IKS

Aktiviti Bahagian Galakan Industri dan IKS sepanjang 2006 lebih ditumpukan kepada kerja-kerja penjualan tanah yang masih terdapat di kawasan-kawasan perindustrian Gua Musang dan Pengkalan Chepa, serta penyewaan tapak-tapak kilang sediaada dan inkubator oleh PKINK.

Sepanjang tahun 2006, bahagian Galakan Industri & IKS telah mengatur beberapa lawatan untuk ahli Majlis Eksekutif ke kilang-kilang yang beroperasi di kawasan perindustrian Pengkalan Chepa II.

Di samping mengurus penjualan dan penyewaan, bahagian ini juga memainkan peranan sebagai penasihat kepada syarikat-syarikat yang telah membina kilang di atas hartanah yang telah dibeli terutama dari segi syarat-syarat dan peraturan yang telah ditetapkan oleh Pihak Berkuasa Tempatan.

PERTANIAN DAN AGRO BISNES

Sektor Pertanian dan Agro-Bisnes digerakkan melalui Kumpulan Pertanian Kelantan Berhad (KPKB) yang sentiasa berusaha secara giat agar sektor ini berkembang pesat sejajar dengan hasrat Kerajaan Negeri untuk menjadikan Kelantan sebagai negeri Jelapang Makanan.

KUMPULAN PERTANIAN KELANTAN BERHAD (KPKB)

Peranan utama KPKB ialah melaksanakan pembangunan sektor pertanian secara komersial di Negeri Kelantan ke arah meningkatkan usaha-usaha menjadi Negeri Kelantan sebagai Negeri Jelapang Makanan Negara serta menjadikan sektor pertanian sebagai teras pembangunan ekonomi negeri Kelantan. Bagi tahun 2006, KPKB telah diberi tanggungjawab oleh Kerajaan Negeri Kelantan untuk membekalkan baja padi di bawah Skim Subsidi Baja Padi Kerajaan Negeri Kelantan bernilai RM4.0 juta setahun. KPKB juga menyediakan Pusat Jualan Benih pokok buah-buahan dan bunga, pembangunan ladang buah-buahan melalui dusun Ladang Rakyat di Jeli, Relai dan Lojing, Industri membuat minuman Roselle dan produk berasaskan Roselle.

PEMROSESAN MAKANAN

MURNI MARKETING SDN BHD (MMSB)

Murni Marketing Sdn Bhd merupakan salah sebuah syarikat anak kumpulan Pertanian Kelantan Berhad (KPKB) yang ditubuhkan pada 17 April 1997 untuk menceburi aktiviti memproses makanan sebagai menyokong kepada pengeluaran tambah nilai seperti

INDUSTRIAL PROMOTION AND SMIs

Throughout year 2006, this division is focused on selling available lots in industrial parks developed by KSEDG in Gua Musang and Pengkalan Chepa, as well as promoting the ready-built factories and incubation units.

This division also arranged several courtesy visits by KSEDG's Executive Council to major companies currently operating in Pengkalan Chepa free trade zone.

This division also acts as the advisor to buyers who plan to build factories, especially in matters regarding rules and regulations set by the local authorities.

AGRICULTURE AND AGRO-BUSINESS

The Group agriculture and agro-business sector is actively explored by Kumpulan Pertanian Kelantan Berhad (KPKB) in line with the state government's aspiration to turn Kelantan into a Food Haven.

KUMPULAN PERTANIAN KELANTAN BERHAD (KPKB)

Its mission is to commercially developed the agriculture sector in Kelantan, not only to promote the state as the national food haven, but also to turn the sector into the state's core economic catalyst.

In 2006, KPKB supplied RM4million worth of fertilizers to paddy farmer under the state's subsidized scheme. KPKB also continues with its ventures in orchard development and food processing via its wholly owned subsidiaries Murni Marketing Sdn Bhd and DAMAI Sdn Bhd

FOOD PROCESSING

MURNI MARKETING SDN BHD (MMSB)

Murni Marketing Sdn Bhd was incorporated on 17 April 1997 to venture into downstream agro-based activities such as food processing and packaging. It operates a factory on a 2.5-acre complex in Wakaf Zin, Bachok.

memproses dan pembungkusan produk pertanian asas tani. MMSB mempunyai kilang yang terletak di kawasan seluas 2.5 ekar di Kompleks Perusahaan Makanan KPKB, Wakaf Zin, Bachok.

MMSB memproses dan mengeluarkan produk-produk berasaskan Roselle jenama Cristal seperti Kordial Roselle (1 Liter), Halwa Roselle (80g/botol & 40g/paket), dan jus Roselle dalam PP Cup (230ml).

LADANG RAKYAT

DARULNAIM AGRO MANAGEMENT INDUSTRIES SDN BHD (DAMAI)

Melibatkan diri dalam pembangunan dan penjualan lot-lot ladang buah-buahan yang di kenali sebagai projek Ladang Rakyat Dataran Rabuah (LRDR). Sehingga tahun 2006 DAMAI telah memajukan beberapa buah ladang antaranya Ladang Rakyat Jeli, Ladang Rakyat Mukim Relai, Ladang Rakyat Lojing Fasa II, Ladang Rakyat Lojing Fasa III dan Tapak Semaihan Pasir Mas.

PERLADANGAN

SYARIKAT LADANG SUNGAI TERAH SDN BHD (SLST)

SLST memainkan peranan utama dalam sektor perladangan iaitu getah dan kelapa sawit. Bagi tahun kewangan berakhir 31 Disember 2006, SLST telah mencatatkan keuntungan bersih selepas cukai sebanyak RM 12,685,243.

Bagi tahun 2006, SLST telah menjana pendapatan sejumlah RM 32,908,832. Kesemua jumlah yang diperolehi adalah hasil daripada keluaran getah, kelapa sawit dan lain-lain pendapatan.

Sepanjang tahun 2006, SLST telah berjaya melaksanakan beberapa perkara penting antaranya ialah perasmian kilang sawit usahasama antara SLST dan STPOM (Sungai Terah Palm Oil Mill Sdn Bhd) yang dirasmikan oleh YAB Tuan Guru Dato Menteri Besar Kelantan, memulakan Projek Pembangunan Ladang Rakyat Kerajaan Negeri Kelantan hasil usahasama dengan Perbadanan Menteri Besar Kelantan (PMBK) pada bulan Mei, mengambil alih Ladang Damai dari KPKB pada bulan Jun dan perpindahan ibu pejabat ke bangunan baru di Bahagian Kelasa.

PERHUTANAN DAN PEMBALAKAN

KOMPLEKS PERKAYUAN KELANTAN SDN BHD (KPK)

KPK Sdn Bhd merupakan salah sebuah syarikat anak dalam kumpulan PKINK yang memainkan peranan penting dalam menjana aktiviti sektor perhutanan dan pembalakan secara aktif. KPK Sdn Bhd telah mencatat

MMSB is currently involve in the production of roselle-based products such as 1-litre cordial, dried & sweetened or ready-mix drink, under the "Crystal" brand.

ORCHARD DEVELOPMENT

DARULNAIM AGRO MANAGEMENT INDUSTRIES SDN BHD (DAMAI)

This company develops and sell orchard lots which are better known as Ladang Rakyat Dataran Rabuah (LRDR). Until year 2006, DAMAI has cultivated five LRDR and they are in Jeli, Relai and Lojing, as well as one nursery in Pasir Mas.

PLANTATION

SYARIKAT LADANG SUNGAI TERAH SDN BHD (SLST)

SLST plays the key role in the group's plantation sector, namely for oil palm and rubber. For the financial year ending 31 December 2006, SLST has charted the biggest after tax profit among KSEDG subsidiaries, amounting to RM12,685,243. Such hefty return is generated from a combined turnover of RM32,908,832 from both rubber and oil palm.

Throughout year 2006, SLST has successfully implemented several crucial events and one of them is when The Hon Tuan Guru Chief Minister of Kelantan officiated its oil palm factory which is jointly ventured with Sg Terah Palm Oil Mill Sdn Bhd. In Mei 2006, SLST commence work on the state's Ladang Rakyat, a joint development project with MB Corporation. The following month, SLST took over the management of DAMAI's oil palm plantation from KPKB and later, its headquarters moved to a new building in Kelasa section.

LOGGING AND FORESTRY

KOMPLEKS PERKAYUAN KELANTAN SDN BHD (KPK)

KPK is KSEDG's fully-owned subsidiary which is actively involved in logging and forestry. Its main income is generated from selling logs and swantimber, which in year 2006 is almost 12,000 tonnes in total.

keuntungan sebelum cukai sebanyak RM 992,162 pada tahun 2006 iaitu berbanding RM 3,786,374 tahun 2005. Pendapatan adalah dijana dari jualan balak, jualan balak pukal dan jualan kayu gergaji. Jumlah pengeluaran balak ialah sebanyak 8,428 tan dan kayu gergaji adalah sebanyak 5,973 tan.

Selain itu, penstrukturan semula organisasi dibuat bertujuan meningkatkan produktiviti, kecekapan serta ketelusan tadbir urus syarikat disusuli dengan program-program pembangunan dan pengembangan kakitangan. Beberapa program dilaksanakan sepanjang tahun 2006 meliputi kursus, ceramah motivasi, aktiviti sukan, hari keluarga dan program-program aktiviti keagamaan dengan hasrat membentuk pasukan kerja yang mantap, berkesan dan berdaya saing.

PERKHIDMATAN

Sektor Perkhidmatan digerakkan melalui aktiviti oleh dua Syarikat Anak PKINK iaitu UB Consult Sdn Bhd dan Permodalan Kelantan Berhad (PKB)

UB CONSULT SDN BHD

Bagi tahun 2006, syarikat telah meneruskan aktiviti terasnya dengan memberi perkhidmatan kesetiausahaan kepada pelanggannya di samping memberi lain-lain perkhidmatan korporat seperti penyediaan akaun, seminar dan e-perolehan. Prestasi syarikat bagi tahun 2006 adalah memberangsangkan dengan mencatat untung bersih selepas cukai sebanyak RM 33,762.00.

PERMODALAN KELANTAN BERHAD (PKB)

Permodalan Kelantan Berhad merupakan syarikat dalam kumpulan PKINK yang bertanggungjawab untuk menyediakan dan menawarkan pelbagai perkhidmatan. PKB adalah syarikat induk kepada tiga buah syarikat dan dua Unit Bisnes yang bergiat dalam sektor perkhidmatan. Syarikat tersebut ialah Hostcare Sdn Bhd (An-Nisa'), Infa Quest Sdn Bhd dan Ascii Line Sdn Bhd. sementara Unit Bisnes ialah Sistem Gadaian Islam Ar-Rahn dan Taman Rehlah.

HOSTCARE SDN BHD (AN-NISA')

Hostcare Sdn Bhd menguruskan An-Nisa' iaitu hospital bersalin milk PKB yang berkonsepkan Islam. Di hospital ini hanya doktor-doktor wanita sahaja yang mengendalikan kes-kes perbidanan dan sakit puan. Sepanjang tahun 2006, An-Nisa' telah melaksanakan pelbagai program, antaranya ialah program bersiri Kelas Antenatal kepada bakal ibu-ibu dan melancarkan Kelab Genus.

INFRA QUEST SDN BHD (IQSB)

Selaras dengan perantikan IQSB Sdn Bhd oleh Kerajaan Negeri Kelantan sebagai pusat setempat yang dipersetujui oleh Suruhanjaya Komunikasi dan

its organization structure and operation was revamped in 2006 to further enhance productivity, efficiency, corporate governance and transparency. This is supplemented by various staff development and enrichment programs which cover motivational courses, sports activities, family day and religious sessions with the aim of fostering a sturdy, competitive and effective team.

SERVICES

The service-based activities are ventured via two fully owned subsidiaries, which are UB Consult Sdn Bhd and Permodalan Kelantan Berhad (PKB)

UB CONSULT SDN BHD

In year 2006, this company continues providing secretarial services to its client in addition to other corporate services such as account preparation, seminars and e-procurement.

PERMODALAN KELANTAN BERHAD (PKB)

Permodalan Kelantan Berhad is the holding company to three subsidiaries and two business units offering a wide range of services. The subsidiaries are Hostcare Sdn Bhd (An-nisa'), InfaQuest Sdn Bhd and ASCII Line Sdn Bhd, while the business units are Sistem Gadaian Islam Ar-Rahn and Taman Rehlah.

HOSTCARE SDN BHD (AN-NISA')

Hostcare Sdn Bhd manages PKB's Islamic maternity hospital which is known as An-nisa'. In this hospital, only female doctors are allowed to handle obstetric and gynaecology cases. Throughout year 2006, this hospital has conducted several programs such as antenatal classes for mothers-to-be and the Genius Club for children.

INFRA QUEST SDN BHD (IQSB)

In year 2002, IQSB Sdn Bhd is appointed by the state government as the one-stop centre for building telecommunication towers, approved by the



Multimedia (SKMM) pada tahun 2002, IQSB telah menjalankan aktiviti sebagai pusat setempat bagi menyelaras pembinaan Menara Telekomunikasi di seluruh negeri Kelantan. Sepanjang tahun 2006, sebanyak 24 buah menara telekomunikasi telah dibina oleh syarikat. Secara keseluruhan, sehingga Disember 2006, sebanyak 57 buah menara telekomunikasi telah dibina oleh syarikat IQSB di bawah program Time 2A dan Time 2B. Pada tahun ini juga, YAB Tuan Guru Dato' Menteri Besar Kelantan telah melancarkan fasa dua di bawah Program Time 2B pada 20 Julai 2006 di Mengkebang Kuala Krai.

SISTEM GADAIAN ISLAM AR-RAHN

PKB terus berusaha bagi mengembangkan sistem gadaian Islam Ar-Rahn ke seluruh negeri Kelantan sejajar dengan permintaan kepada pajak gadaian Islam yang semakin meningkat di kalangan masyarakat Islam dan bukan Islam. Pada tahun 2006, sebanyak tiga cawangan Ar-Rahn telah dibuka iaitu Ar-Rahn Cawangan Wakaf Bharu, Ar-Rahn Cawangan Guchil dan Ar-Rahn Cawangan Wakaf Che Yeh. PKB sekali lagi telah mencipta sejarah kerana telah menganjurkan Seminar dan Program Pelancaran Emas Dinar Kelantan pada 20 September 2006. Pelancaran Emas Dinar Kelantan telah disempurnakan oleh YAB Tuan Guru Dato' Menteri Besar Kelantan.

PELANCONGAN DAN REKREASI

Sepanjang tahun 2006, sektor pelancongan dan rekreasi bagi Negeri Kelantan menunjukkan prestasi yang amat memberangsangkan. Ini menunjukkan petanda yang positif bagi industri perhotelan dan resort di bawah Kumpulan PKINC iaitu Perdana Resort, Hotel Perdana dan Perdana Superbowl.

PERDANA RESORT SDN BHD

Perdana Resort Sdn Bhd menunjukkan prestasi yang agak baik bagi tahun 2006 terutama peningkatan di dalam tempahan penginapan dan majlis-majlis dari pelbagai pihak. Pencapaian ini didorong oleh keberkesanan di dalam langkah-langkah pemasaran serta plan tindakan yang lebih realistik serta langkah-langkah penambahbaikan yang telah dilaksanakan oleh pihak pengurusan.

Antara aktiviti-aktiviti yang dilaksanakan sepanjang tahun 2006 ialah mengadakan aktiviti gerai jualan sempena program Unit Pendidikan Khas (OKU), gerai jualan sempena program Jabatan Pelajaran Negeri Kelantan (Unit Kokurikulum) dan lain-lain.

Bagi meningkatkan lagi harap kecekapan kerja, Bahagian Pengurusan telah mengadakan pelbagai aktiviti kepada anggota-anggota antaranya taklimat/kursus kesihatan untuk pengendalian makanan, Bengkel 'Cemerlang Di Tempat Kerja', Seminar "Visit Malaysia Year 2007" dan sebagainya.

Multimedia and Telecommunication Commissioner. Since then, this company has seriously carried-out that responsibility. Until December 2006, IQSB has constructed 57 towers in total, with 24 towers built during the year under the Time 2A and 2B programs. The second phase of Time 2B program was launched by The Hon Tuan Guru Chief Minister on 20th July in Mengkebang, Kuala Krai.

SISTEM GADAIAN ISLAM AR-RAHN

Due to overwhelming response from the public, both muslim and non-muslim, PKB strives to further expand ar-rahn's operation across the state. In year 2006, three new branches were set-up in Wakaf Bharu, Guchil Kuala Krai and Wakaf Che Yeh. PKB also continues making history by organizing a seminar on Gold Dinar on 20 September 2006, together with its official launching by the Hon Tuan Guru Chief Minister of Kelantan.

TOURISM AND RECREATION

Throughout year 2006, the tourism and recreation sector in Kelantan showed positive trend and the spillover was felt by all the subsidiaries of KSEDC operating within this sector. They are Perdana Resort, Perdana Hotel and Perdana Superbowl.

PERDANA RESORT SDN BHD

Perdana Resort charted a good performance in year 2006. This is contributed by higher room sales and more events coming in, which are results from aggressive marketing efforts, realistic action plan and improvement efforts taken by the management.

One of the unique activity carried-out in year 2006 is the setting up of foodstalls during major events held.

In order to further enhance work efficiency, the management has organized several courses to employees in areas such as cleanliness in food handling, job excellence, as well as a seminar on "Visit Malaysia Year 2007"

Di samping itu juga, syarikat juga telah melaksanakan aktiviti gotong-royong dalam usaha untuk menjaga, membersihkan serta mengindahkannya panorama dan persekitaran Perdana Resort. Aktiviti keagamaan turut diadakan iaitu solat hajat, solat sunat Dhuha dan sebagainya.

Antara kejayaan yang diterima oleh Perdana Resort ialah Johan Pertandingan Lanskap antara Hotel/Resort pada Pesta Flora, pemenang keseluruhan bagi kategori Resort seluruh negeri Kelantan dan tempat ketiga pertandingan hiasan gerai jualan sempena Pesta Nasi 100.

HOTEL PERDANA SDN BHD

Pada tahun ini Hotel Perdana menfokuskan langkah-langkah memperkukuhkan pengurusan dan meningkatkan pemasaran bagi tahun 2006, dalam usaha memastikan hotel terus mendapat sambutan di kalangan pelancong dalam dan luar negeri. Perkhidmatan yang diberikan dari segi bilik penginapan dan lain-lain kemudahan sentiasa diambil perhatian dan penambahbaikan dilakukan bagi memberi keselesaan kepada pengunjung hotel.

Bagi meningkatkan kemahiran, pihak pengurusan menyediakan pelbagai kemudahan kepada kakitangan dengan menghantar mereka berkursus di tempat penyedia latihan swasta di bawah Skim Pembangunan Sumber Manusia.

Hotel Perdana juga turut menunaikan tanggungjawab sosial kepada masyarakat dengan menghulurkan derma kepada pihak yang memerlukan.

PERDANA SUPERBOWL SDN BHD

Perdana Superbowl Sdn Bhd menjalankan operasi sebagai pusat sukan bowling terunggul di Negeri Kelantan. Perdana Superbowl juga menyediakan tempat kepada jabatan-jabatan dan persatuan-persatuan serta kelab-kelab yang menganjurkan kejohanan bowling peringkat jabatan, negeri dan kebangsaan.

Antara kejohanan yang diadakan di Perdana Superbowl adalah Kejohanan Merdeka, Kejohanan Pembangunan Remaja, Kejohanan USM Kubang Kerian dan lain-lain jabatan dari negeri Kelantan dan tidak ketinggalan juga negeri jiran iaitu Terengganu.

Di samping itu juga, Perdana Superbowl menjadai pusat latihan rasmi kepada pemain-pemain bagi persediaan pasukan atau individu untuk menyertai kejohanan peringkat kebangsaan dan juga menjalankan aktiviti harian perniagaan bowling terbuka kepada orang ramai.

The company also foster the spirit of team working via "gotong-royong" activities in maintain, cleaning and beautifying the landscape of the resort, as well as several religious and group solat sessions.

Among the recognition awarded to Perdana Resort is the winner in Inter-Hotels Landscape Competition during the Flora Festival, overall winner among resorts in Kelantan and 3rd placing for Best Stall during The "Nasi 100" (100 types of rice dishes) Festival.

HOTEL PERDANA SDN BHD

In year 2006, Perdana Hotel continues strengthening its management team and gearing up its marketing effort in order to lure in more tourist, foreign and domestic. Room condition and other facilities are monitored rigorously and upgraded in order to deliver comfort to the customers.

The management regularly sent the employees to various training courses conducted under the Human Resource Development Scheme to brush up their skills.

Not forgetting its Corporate Social Responsibility, Perdana Hotel also makes contributions and donations to those in need.

PERDANA SUPERBOWL SDN BHD

In year 2006, Perdana Superbowl remains as the sole bowling arena in Kelantan, providing the only venue for agencies, associations and clubs to hold bowling tournaments, either among internally, state-wide or nationwide.

Among the tournaments held in Perdana Superbowl during the year is the Merdeka Challenge and Youth Development Program. This arena also attract players from the neighbouring state Terengganu.

Apart from daily bowling activities, Perdana Superbowl also serve as the official training arena for state bowlers preparing for national events.

PERISTIWA KORPORAT 2006

CORPORATE EVENTS 2006



1. **3 Januari 2006**
Perutusan Tahun Baru Ketua Eksekutif PKINK
New Year Speech by KSEDC's CEO
2. **4 Januari 2006**
Majlis Penyerahan Cek Manfaat Takaful oleh Takaful Malaysia Kepada PKINK.
Manfaat Takaful cheque giving ceremony by Takaful Malaysia to PKINK.
3. **6 Februari 2006**
Lawatan PAS Kawasan Kota Bharu ke PKINK
A visit from members of PAS Kota Bharu Division to PKINK
4. **14 Februari 2006**
Majlis Pertemuan Pengurusan PKINK dengan Pembeli-Pembeli Lot Kedai KB Bazaar
Meeting between KSEDC's Management and KB Bazaar's shop unit buyers
5. **20 Februari 2006**
Bengkel Menghadapi Peperiksaan Perkhidmatan Awam bagi anggota berjawatan grad 17, 26 dan 41
Workshop for Staff of Grades 17, 26 and 41, in preparation for the Public Service Competency Exams (PJK).
6. **21 Februari 2006**
Perlawanan bolasepak persahabatan antara Pengurusan PKINK dengan Ahli Dewan Undangan Negeri Kelantan.
Friendly football match between KSEDC Management and Members of the State Assembly

PERISTIWA KORPORAT 2006

CORPORATE EVENTS 2006



- 7. 24-25 Februari 2006**
Kejohanan Badminton Piala Ketua Eksekutif Kumpulan PKINK
The KSEDC Group CEO's badminton Championship Cup.
- 8. 1 Mac 2006**
Seramai 12 anggota PKINK menerima Anugerah Khidmat Cemerlang Anggota PKINK bagi tahun 2004.
12 KSEDC staffs with their Excellent Service Award for the year of 2004.
- 9. 14-18 Mac 2006**
Penyertaan PKINK dalam Sukan Gemaputera di Melaka - Tempat ketiga keseluruhan.
KSEDC was third on the overall standing in the 2006 Gemaputera Games which was held in Melaka.
- 10. 25 Mac 2006**
Penyertaan PKINK dalam sukan rakyat sempena sambutan Hari Keputeraan Al-Sultan Kelantan ke-56 peringkat Jajahan Kota Bharu.
KSEDC participate in the Sukan Rakyat for Kota Bharu District in conjunction with Al-Sultan Kelantan's 56th birthday.
- 11. 26-27 Mac 2006**
Bengkel Perrulisan Berita dan Rencana untuk anggota Kumpulan PKINK
News and Feature Writing Workshop for KSEDC Group staffs.
- 12. 3 April 2006**
YAB Tuan Guru Dato' Haji Nik Ab. Aziz Nik Mat, Menteri Besar Kelantan merasmikan Sungai Terah Palm Oil Mill dan melancarkan Modipalm Engineering Sdn Bhd.
YAB Tuan Guru Dato' Haji Nik Ab. Aziz Nik Mat, Chief Minister of Kelantan officiating the opening of Sungai Terah Palm Oil Mill and the launching of Modipalm Engineering Sdn Bhd.
- 13. 6 April 2006**
Majlis Penyerahan Cek Dermasiswa kepada anak-anak ahli Koperasi PKINK Sdn Bhd (Cemerlang 2005) oleh Ketua Eksekutif Kumpulan PKINK
'Dermasiswa' cheque giving ceremony by CEO of KSEDC Group to the children of Koperasi PKINK Bhd members who excelled in their studies for 2005.

PERISTIWA KORPORAT 2006

CORPORATE EVENTS 2006



- 14. 6 April 2006**
Perlawanan Bolasepak Persahabatan antara Pasukan Pengurusan dengan pasukan sokongan.
Friendly football match between Management and Supporting staff.
- 15. 9 April 2006**
Ahli Majlis Eksekutif PKINK melawat Kilang di Kawasan Perindustrian Pengkalan Chepa.
KSEDC's Executive Council members on a visit to a factory in the Pengkalan Chepa Industrial Estate
- 16. 16 & 17 April 2006**
Majlis kesyukuran dan silaturrahim antara Infra Quest dan operator operator TELCO & SKWM
A clientele reception held by Infra-Quest Sdn Bhd for mobile network operators and Multimedia Commissioner.
- 17. 18 April 2006**
Solat Dhuha bersama YAB Tuan Guru Dato' Menteri Besar Kelantan.
Dhuha Prayer with YAB Tuan Guru Dato' Menteri Besar Kelantan
- 18. 23 April 2006**
Dato' Dr. Hj. Hassan Mohd Ali menyampaikan ceramah bertajuk Budaya Kerja Beritjan Teras Kecemerlangan kepada anggota Kumpulan PKINK
Dato' Dr. Hj. Hassan Mohd Ali speaking on "Itqan" An Islamic Working Culture which is the Care for Excellence, to the member of KSEDC Group.
- 19. 20 April 2006**
Sumbangan membaiki-pulih rumah untuk rakyat miskin, salah satu khidmat sosial PKINK
Free restoration of houses for the poor is one of KSEDC's social obligations.
- 20. 6 April 2006**
Lawatan usahawan Kelantan ke Canton Fair, China
Kelantan's entrepreneurs visiting The Canton Fair in China.

PERISTIWA KORPORAT 2006

CORPORATE EVENTS 2006



21



22



23



25



26



24



27

21. **6 April 2006**
Kursus usahawan Belia Berdikari
A course held under the Young Entrepreneur Program
22. **14 Mei 2006**
Kumpulan PKINK Sumbang RM750,000.00 kepada Palestin
KSEDC Group of companies contributed RM750,000.00 to the Palestinians
23. **17 Mei 2006**
Solat Hajat sempena Karnival Jualan di KB Bazaar
Solat Hajat in conjunction with the at KB Bazaar Sales Carnival
24. **22 Mei 2006**
Ceramah oleh En. Ismail Abd Manaf dari Badan Pencegah Rasuah (BPR)
A lecture given by En. Ismail Abd manaf from the Anti Corruption Agency (BPR)
25. **27 Mei 2006**
Majlis Pelancaran Karnival Jualan di KB bazaar oleh YB. Hj. Zulkifli Mamat
Launching of the Sales Carnival at KB Bazaar by YB Hj. Zulkifli Mamat
26. **13 - 15 Jun 2006**
Latihan pembimbing berwibawa program usahawan muda 2006
A course for enterprising young entrepreneurs 2006
27. **24 Jun 2006**
Mesyuarat Agung Koperasi PKINK Sdn Bhd yang ke-25
Koperasi PKINK Bhd's 25th Annual General Meeting

PERISTIWA KORPORAT 2006

CORPORATE EVENTS 2006



- 28. 25 Jun 2006**
Pelancarkan kempen Sihat Cerdas Kumpulan PKINK.
The launch of KSEDC's "Healthy and Fit" Campaign.
- 29. 7 - 8 Julai 2006**
Kejohanan Kerom Piala Ketua Eksekutif Kumpulan PKINK 2006.
Cerom Championship for the 2006 CEO's Cup.
- 30. 8 Julai 2006**
Kempen derma darah sempena Karnival Jualan di KB Bazaar.
Blood Donation Campaign in conjunction with the Sales Carnival at KB Bazaar.
- 31. 19 Julai 2006**
Ketua Eksekutif bersama pelajar praktikal.
CEO having a chat with practical trainees.
- 32. 20 Julai 2006**
Pelancaran Program Time 28, Menara Telekomunikasi oleh YAB Tuan Guru Dato' Hj. Nik Abd Aziz Nik Mat.
YAB Tuan Guru Dato' Hj. Nik Abd Aziz Nik Mat officiating the completion and full operation of the Time 28 telecommunication towers.
- 33. 23 Julai 2006**
Kontrak pemasaran Foselle antara MMSB, FAMA dan petani.
Marketing contract for Foselle between MMSB, FAMA and farmers.

PERISTIWA KORPORAT 2006

CORPORATE EVENTS 2006



- 34. 27 Julai 2006**
Majlis Pelancaran Jualan Projek Perumahan Taman Kurnia Jaya Fasa 4B
Sales Launch for Phase 4B of Taman Kurnia Jaya housing projects
- 35. 25 - 26 Ogos 2006**
Kejohanan Tennis Novis Berpasukan Piala Ketua Eksekutif PKINK 2006
Group Novice Tennis Championship for the 2006 CEO's Cup
- 36. 29 Ogos 2006**
Taklimat Keselamatan Penggunaan Internet oleh MAMPU
Briefing by MAMPU on The Safety When Using Internet
- 37. 26 Ogos 2006**
Kejohanan Golf Piala Ketua Eksekutif PKINK 2006
Golf Championship for the 2006 CEO's
- 38. 27 - 28 Ogos 2006**
Bengkel Key Performance Indicator (KPI) Kumpulan PKINK
Key Performance Indicator (KPI) Workshop for PKINC Group
- 39. 30 Ogos 2006**
Program Bicara Merdeka bersama Saifudin Nasution menyampaikan
A dialogue on Independence Day with Saifudin Nasution
- 40. 31 Ogos 2006**
PKINK Naib Johan acara Perbarisan & Perarakan Hari Ke merdekaan ke 49
PKINC took 2nd place in the Parade and Procession event held on the 49th Merdeka Day.

PERISTIWA KORPORAT 2006

CORPORATE EVENTS 2006



41. 7 - 10 Ogos 2006

Penyertaan PKINC dalam Kejohanan Badminton Piala Kurniaan KDYMM Al-Sultan dan Piala Kurnia DYMM Raja Perempuan Kelantan

PKINC participated in the Badminton Championship Cup bestowed by KDYMM Al-Sultan and DYMM Raja Perempuan Kelantan.

42. 20 September 2006

Kerajaan Kelantan melancarkan Dinar Emas Kelantan. Pelancaran disempurnakan oleh YAB Tuan Guru Dato' Menteri Besar Kelantan.

YAB Tuan Guru Dato' Menteri Besar Kelantan officiated the launching of Kelantan's Gold Dinar

43. 21 September 2006

Ceramah Menyambut Ramadhan oleh Ustaz Suhaimi Muhamad dari JAHEAIK

A talk by Ustaz Suhaimi Muhamad from JAHEAIK on Rejoicing Ramadhan.

44. 18 Oktober 2006

Program Ihya' Ramadhan PKINC bersama YAB Tuan Guru Dato' Menteri Besar Kelantan dan Masyarakat di Masjid Tok Sedang, Pengkalen Chepa.

Ihya' Ramadhan Program by KSEDC with YAB Tuan Guru Dato' Menteri Besar Kelantan and the residents at Masjid Tok Sedang, Pengkalen Chepa.

45. 19 Oktober 2006

Koperasi PKINC telah mengeluarkan zakat perniagaannya kepada MAIK sebanyak RM35,000.00

Koperasi PKINC performing its corporate tithe to MAIK amounting to RM35,000.00

46. 16 November 2006

PKINC dengan kerjasama SIRIM mengadakan Bengkel Pelaksanaan Pengeluaran Produk Halal Kelantan 2006

KSEDC collaborating with SIRIM, in organizing the Kelantan HALAL product Workshop 2006

PERISTIWA KORPORAT 2006

CORPORATE EVENTS 2006

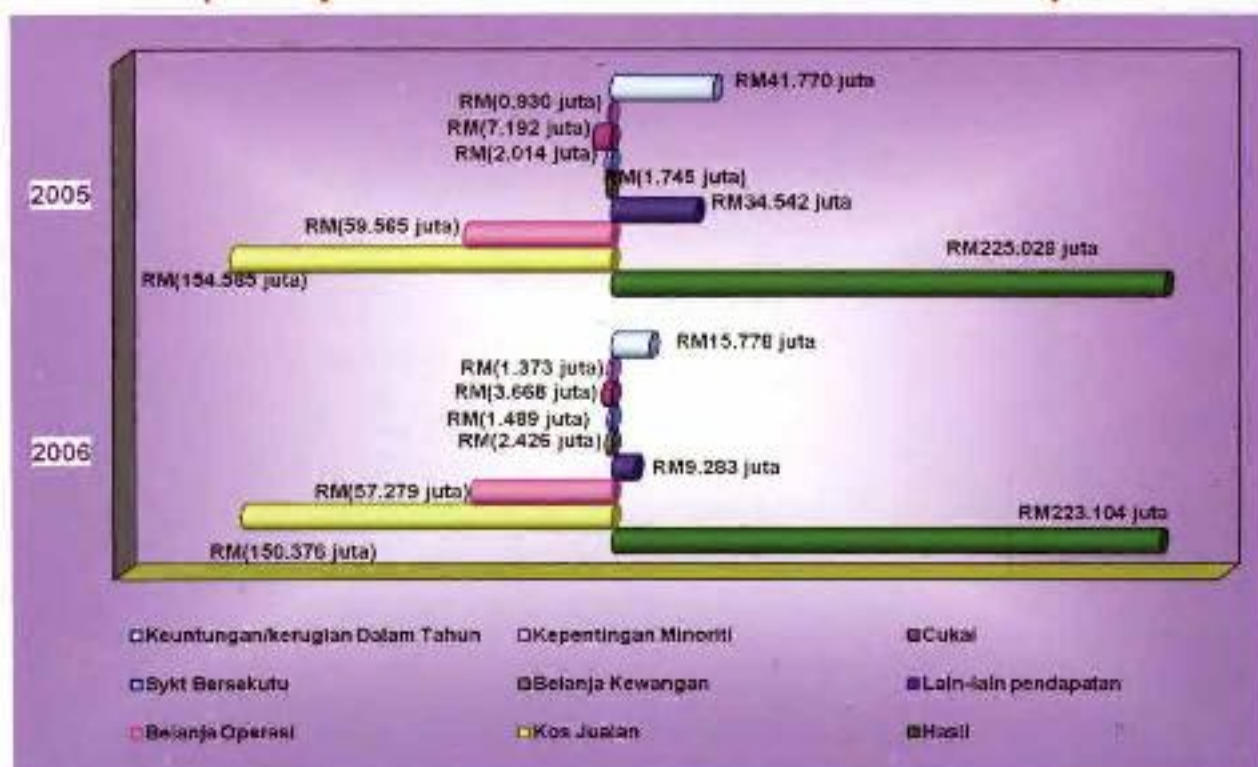


47. **16 November 2006**
PKINK menyertai Sambutan Hari Raya Aidilfitri Kerajaan Negeri Kelantan
KSEDC participated in the Hari raya Aidilfitri Celebration organized by the State Government
48. **19 November 2006**
Sambutan Hari Raya Aidilfitri Kumpulan PKINK
KSEDC's Group Hari Raya Aidilfitri Celebration
49. **26 November 2006**
Latihan Keusahawanan Penjaja dan Peniaga Kecil Siri 3/2006
The 3rd Entrepreneurial Training for Traders and Small Businesses
50. **29 November 2006**
Majlis Pembentangan Pakej/Piawai Pelaporan Kumpulan Perbadanan
Briefing on reporting standard
51. **21 Disember 2006**
Seminar Enterprise Risk Management Kumpulan PKINK
KSEDC Enterprise Risk Management Seminar
52. **25 Disember 2006**
Sumbangan PKINK kepada PASTI Negeri Kelantan
KSEDC's contribution to PASTI Negeri Kelantan
53. **27 Disember 2006**
Anugerah Khidmat Cemerlang Anggota PKINK 2005
KSEDC's staff 2005 Excellent Service Award

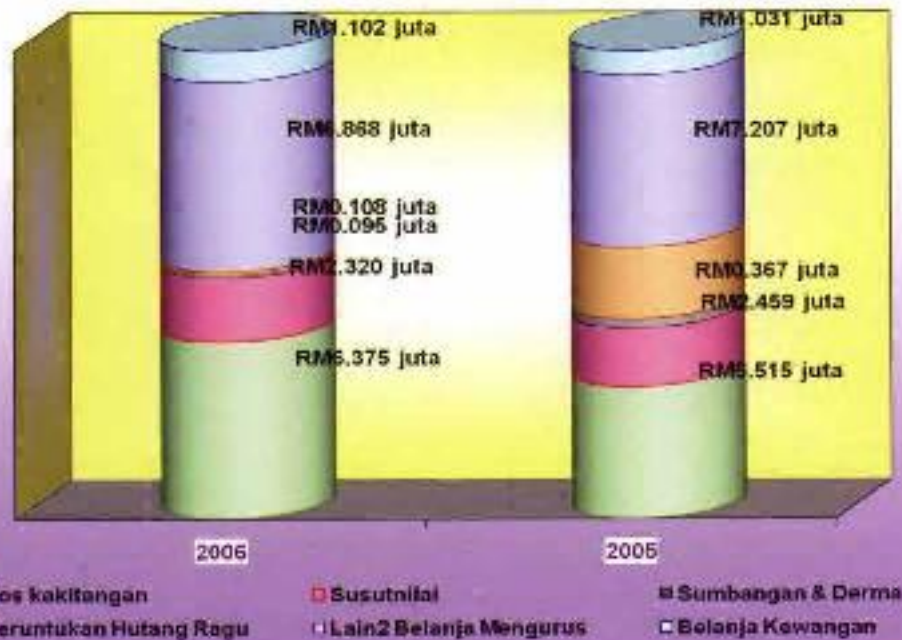
PERBADANAN/*CORPORATION* (Perbandingan Pendapatan 2005-2006) (*Income Comparison 2005-2006*)



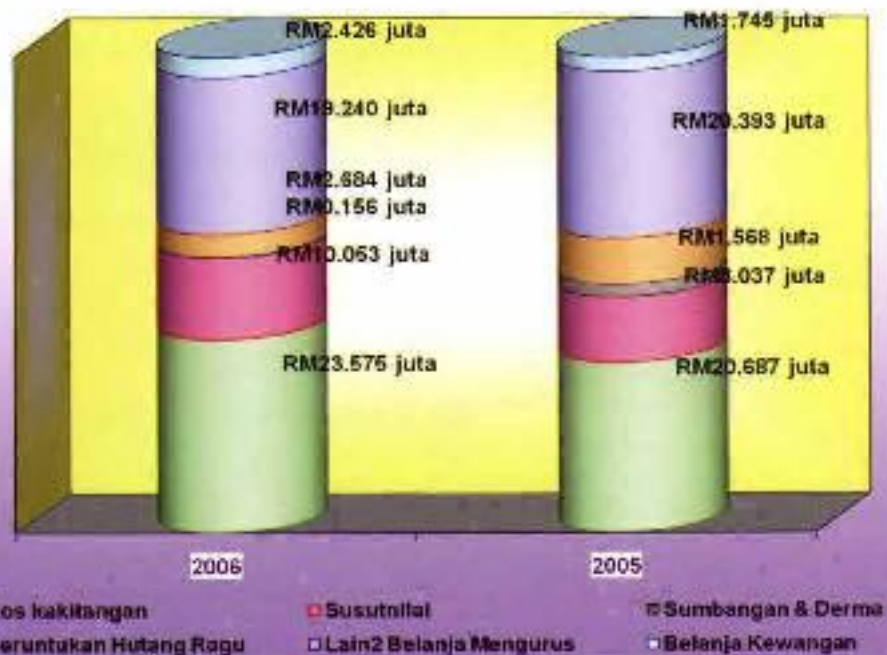
KUMPULAN PKINK/*KSEDC GROUP* (Perbandingan Prestasi 2005-2006) (*Comparative Performance 2005-2006*)



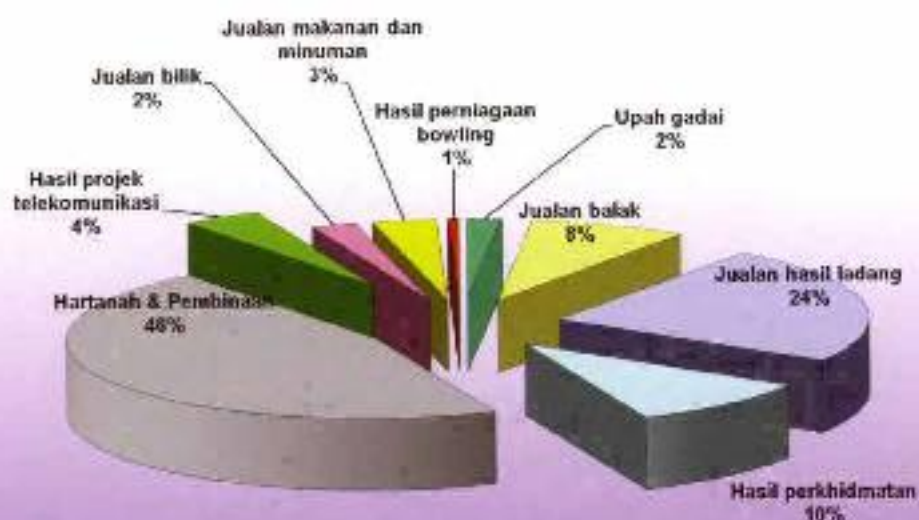
PERBADANAN/CORPORATION
(Perbandingan Perbelanjaan 2005-2006)
(Expenditure Comparison 2005-2006)



KUMPULAN PKINK/KSEDC GROUP
(Perbandingan Perbelanjaan 2005-2006)
(Expenditure Comparison 2005-2006)



KUMPULAN PKINK/KSEDC GROUP (Sumbangan Sektor Kepada Pendapatan 2006) (Sectorial Contribution 2006)



KUMPULAN PKINK/KSEDC GROUP (Sumbangan Sektor Kepada Pendapatan 2005) (Sectorial Contribution 2005)



PENYATA KEWANGAN
FINANCIAL STATEMENT





Jabatan Audit Negara
Malaysia

SIJIL KETUA AUDIT NEGARA
MENGENAI PENYATA KEWANGAN
PERBADANAN KEMAJUAN IKTISAD NEGERI KELANTAN
BAGI TAHUN BERAKHIR 31 DISEMBER 2006
*CERTIFICATE FROM AUDITOR GENERAL ON
THE ACCOUNTS OF KELANTAN STATE ECONOMIC
DEVELOPMENT CORPORATION
FOR THE YEAR ENDED
31 DECEMBER 2006*

KETUA AUDIT NEGARA
MALAYSIA
AUDITOR GENERAL MALAYSIA



SIJIL KETUA AUDIT NEGARA
CERTIFICATE FROM AUDITOR GENERAL
MENGENAI PENYATA KEWANGAN
ON THE ACCOUNTS OF
PERBADANAN KEMAJUAN IKTISAD NEGERI KELANTAN
KELANTAN STATE ECONOMIC DEVELOPMENT CORPORATION
BAGI TAHUN BERAKHIR 31 DISEMBER 2006
FOR THE YEAR ENDED 31 DECEMBER 2006

Penyata kewangan Perbadanan Kemajuan Iktisad Negeri Kelantan bagi tahun berakhir 31 Disember 2006 telah diaudit oleh wakil saya. Pihak pengurusan bertanggungjawab terhadap penyata kewangan ini. Tanggungjawab saya adalah mengaudit dan memberi pendapat terhadap penyata kewangan tersebut.

The financial statement of Kelantan State Economic Development Corporation for the year ended 31 December 2006 was audited by my appointee. The management of the operation is fully responsible for this statement. My responsibility is only to audit and give opinion on the financial statement.

2. Pengauditan telah dilaksanakan mengikut Akta Audit 1957 dan berpandukan piawaian pengauditan yang diluluskan. Piawaian tersebut menghendaki pengauditan dirancang dan dilaksanakan untuk mendapat kepastian yang munasabah sama ada penyata kewangan adalah bebas daripada kesilapan atau ketinggalan yang ketara. Pengauditan itu termasuk memeriksa rekod secara semak uji, menyemak bukti yang menyokong angka dan memastikan pendedahan yang mencukupi dalam penyata kewangan. Penilaian juga dibuat terhadap prinsip perakaunan yang digunakan dan penyampaian penyata kewangan secara keseluruhan.

The auditing was conducted in compliance with the 1957 Audit Act and in accordance to the International Audit Standard. The standard requires that the audit work should be planned and executed so as to reasonably determined that the Financial Statement is free from obvious errors and omissions. The work includes checking records, examining figure-supporting evidences and assuring sufficient disclosures in the financial statement. The assessment also covers the accounting principles used and the overall presentation of the financial statement.

3. Pada pendapat saya, penyata kewangan ini memberi gambaran yang benar dan saksama terhadap kedudukan kewangan Perbadanan Kemajuan Iktisad Negeri Kelantan dan Kumpulan pada 31 Disember 2006, hasil operasi dan aliran tunai untuk tahun tersebut berdasarkan piawaian perakaunan yang diluluskan.


In my opinion, the financial statement gives a true and fair view on the financial position of Kelantan State Economic Development Corporation and its group of companies as at 31 December 2006, its operating revenue and cashflow for the year based on the approved accounting standard.

4. Saya telah mempertimbangkan penyata kewangan dan laporan juruaudit bagi semua subsidiari yang tidak diaudit oleh saya seperti yang dinyatakan dalam Nota Penyata Kewangan. Saya berpuas hati bahawa penyata kewangan berkenaan yang telah disatukan dengan penyata kewangan Perbadanan Kemajuan Iktisad negeri kelantan adalah dalam bentuk dan kandungan yang sesuai dan wajar bagi tujuan penyediaan penyata kewangan disatukan. Saya juga telah menerima maklumat dan penjelasan yang memuaskan sebagaimana yang dikehendaki bagi tujuan tersebut.

I have considered the financial statement and auditors' report of all subsidiaries which were not audited by me, as listed in the Notes to the Financial Statement. I am satisfied that the financial statement of the subsidiaries that have been consolidated with KSEDC financial statement are in form and content appropriate and proper for the purpose of the preparation of the consolidated financial statements. I have received satisfactory information and explanation required by us for those purposes.

5. Laporan juruaudit mengenai penyata kewangan subsidiari berkenaan tidak mengandungi sebarang pemerhatian yang boleh menjejaskan penyata kewangan disatukan.

The auditors report on those subsidiaries financial statement did not contain any qualification that can effect the consolidated financial statement.


 (HAJI ANWAR BIN SURI)
 b.p. KETUA AUDIT NEGARA
 AUDITOR GENERAL
 MALAYSIA

PUTRAJAYA
 28 SEPTEMBER 2007



PERBADANAN KEMAJUAN IKTISAD NEGERI KELANTAN
KELANTAN STATE ECONOMIC DEVELOPMENT CORPORATION

PENYATA OLEH PENGARAH
STATEMENT BY DIRECTORS

"Kami **YAB TUAN GURU DATO' HAJI NIK ABDUL AZIZ BIN HAJI NIK MAT** dan **HAJI WAN YAHYA BIN WAN SALLEH** yang merupakan dua orang daripada Ahli Lembaga **PERBADANAN KEMAJUAN IKTISAD NEGERI KELANTAN** dengan ini menyatakan bahawa, pada pendapat Ahli Lembaga, Lembaran Imbangan, Penyata Pendapatan, Penyata Perubahan Ekuiti dan Aliran Tunai Perbadanan dan Kumpulan yang berikut ini berserta dengan nota-nota di dalamnya adalah disediakan untuk menunjukkan pandangan yang benar dan saksama berkenaan kedudukan Perbadanan dan Kumpulan pada 31 Disember 2006

*We, **YAB TUAN GURU DATO' HAJI NIK ABDUL AZIZ BIN HAJI NIK MAT** and **HAJI WAN YAHYA BIN WAN SALLEH** being two of the directors of **KELANTAN STATE ECONOMIC DEVELOPMENT CORPORATION**, state that in the opinion of the Board of Directors, the Balance Sheet, Profit/ (Loss) Statement, Changes In Equity Statement, Cash Flow Statement, and the notes to them are drawn up to give a true and fair view on the position of KSEDC as at 31 December 2006.*

Bagi Pihak Lembaga :



YAB TUAN GURU DATO' HAJI NIK ABDUL AZIZ BIN NIK MAT }



HAJI WAN YAHYA BIN WAN SALLEH

PENGARAH
 DIRECTOR

Bertarikh: **27 JUN 2007**
 KOTA BHARU

AKUAN BERKANUN**STATUTORY DECLARATION**

Saya **HAJI WAN YAHYA BIN WAN SALLEH (KP: 510111-03-5389)**, beralamat **PERBADANAN KEMAJUAN IKTISAD NEGERI KELANTAN**, dengan sesungguhnya dan sebenarnya mengaku bahawa Lembaran Imbangan, Penyata Pendapatan, Penyata Perubahan Ekuiti dan Aliran Tunai yang berikut ini berserta dengan nota-nota di dalamnya, mengikut sebaik-baik pengetahuan dan kepercayaan saya adalah betul dan saya membuat Akuan ini dengan kepercayaan bahawa apa-apa yang tersebut di dalamnya adalah benar, serta menurut Akta Akuan Berkanun, 1960.

*I, **HAJI WAN YAHYA BIN WAN SALLEH (KP : 510111-03-5389)**, address at **PERBADANAN KEMAJUAN IKTISAD NEGERI KELANTAN**, solemnly and sincerely declare that the Balance Sheet, Profit (Loss) Statement, Changes In Equity Statement, Cash Flow Statement, and the notes to them, to the best of my knowledge and belief are correct and I made this solemn declaration consciously believing the same to be true by virtue of the statutory Declaration Act, 1960.*

Diperbuat dan dengan sebenar-benarnya diakui oleh yang tersebut namanya di atas iaitu

Di Kota Bharu

Di Negeri Kelantan

Pada _____ haribulan 26 JUN 2007



HAJI WAN YAHYA BIN WAN SALLEH

di hadapan saya, *in my presence*



NO. 77, STADIUM SULTAN MOHAMMAD IV,
JALAN BAYAN,
15200 KOTA BHARU,
KELANTAN.

PERBADANAN KEMAJUAN IKTISAD NEGERI KELANTAN
KELANTAN STATE ECONOMIC DEVELOPMENT CORPORATION

LEMBARAN-LEMBARAN IMBANGAN PADA 31 DISEMBER 2006
BALANCE SHEETS AS AT 31 DECEMBER 2006

	NOTA NOTE	KUMPULAN GROUP		PERBADANAN CORPORATION	
		2006 RM	2005 RM	2006 RM	2005 RM
HARTANAH, LOJI DAN PERALATAN <i>PROPERTY, PLANT AND EQUIPMENT</i>	3	244,489,348	210,448,254	80,820,666	82,154,819
PELABURAN DALAM SYARIKAT SUBSIDIARI <i>INVESTMENT IN SUBSIDIARIES</i>	4	4	4	79,553,825	79,053,829
PELABURAN DALAM SYARIKAT BERSEKUTU <i>INVESTMENT IN ASSOCIATES</i>	5	565,062	3,412,967	7,740,001	7,740,001
PINJAMAN OLEH SYARIKAT SUBSIDIARI <i>LOANS TO SUBSIDIARIES</i>	6	-	-	4,181,760	5,575,680
LAIN-LAIN PELABURAN <i>OTHER INVESTMENTS</i>	7	1,310,884	1,358,091	11,590	864,700
PERBELANJAAN PENANAMAN <i>PLANTING EXPENDITURES</i>	8	81,290,869	45,391,871	-	-
TANAH UNTUK PEMBANGUNAN <i>LAND HELD FOR DEVELOPMENT</i>		39,474,485	19,617,698	-	-
HARTA SEMASA <i>CURRENT ASSETS</i>					
Pinjaman oleh syarikat subsidiari <i>Loan to subsidiaries</i>	6	-	-	32,753,321	31,359,401
Stok <i>Stock</i>	10	42,847,924	52,000,609	29,965,122	32,720,631
Kerja dan tanah dalam pembangunan <i>Works and land in progress</i>		69,972,739	62,702,326	52,902,543	46,303,182
Siberhutang perniagaan <i>Trade receivables</i>	11	69,633,391	69,357,822	23,961,630	24,367,537
Terhutang (kepada)/oleh pelanggan bagi kerja kontrak <i>Amount due (to)/from customers for contract work</i>	12	(3,091,089)	2,801,550	-	-
Lain-lain siberhutang <i>Other receivables</i>	13	44,843,057	44,436,119	440,000	540,000
Pelbagai perbelanjaan terdahulu <i>Prepayments</i>	14	243,873	280,619	243,873	280,619
Pertaruhan dan deposit <i>Deposits and retentions</i>	15	42,511	42,511	42,511	42,511
Pinjaman oleh kakitangan <i>Staff loans</i>	16	1,566,933	1,774,285	1,566,933	1,774,285
Jumlah terhutang oleh syarikat subsidiari <i>Amount due from subsidiaries</i>	4	-	-	96,692,768	90,892,798
Jumlah terhutang oleh syarikat bersekutu <i>Amount due from associates</i>	5	655,099	656,900	655,099	656,900
Simpanan berjangka, wang di bank dan di tangan <i>Fixed deposits, cash at bank and in hand</i>	17	35,150,426	40,647,675	3,002,353	9,989,756
		261,864,864	274,700,418	242,226,153	238,907,620

Sila lihat nota-nota kepada penyaji kewangan. See the accompanying notes to the financial statements.



Lembaran-lembaran imbangan... sambungan *Balance sheets*... continued

TANGGUNGAN SEMASA <i>CURRENT LIABILITIES</i>	NOTA <i>NOTE</i>	KUMPULAN <i>GROUP</i>		PERBADANAN <i>CORPORATION</i>	
		2006 RM	2005 RM	2006 RM	2005 RM
Sipiutang perdagangan <i>Trade payables</i>		33,347,956	38,995,185	-	-
Lain-lain sipiutang <i>Others payables</i>		28,812,678	27,871,836	1,109,755	734,857
Jumlah terhutang kepada kerajaan negeri <i>Amount due to state government</i>	18	9,670,080	12,823,623	9,670,080	12,823,823
Pertaruhan dan pendahuluan diterima <i>Deposits & Advances Received</i>	19	38,372,453	32,853,855	38,392,453	32,873,955
Pinjaman kerajaan pusat <i>Federal government loans</i>	20	8,475,561	8,450,874	8,475,561	8,450,874
Pinjaman kerajaan negeri <i>State government loans</i>	21	34,524,495	34,524,495	34,524,495	34,524,495
Peruntukan cukai <i>Taxation</i>		(1,930,364)	1,808,638	(1,573,232)	1,052,921
Overdraf bank <i>Bank Overdrafts</i>	22	9,215,299	7,246,185	2,598,395	-
Jumlah terhutang kepada syarikat bersekutu <i>Amount due to associates</i>	5	-	2,340	-	-
Pemiutang sewabeli <i>Hire purchase creditors</i>	23	969,965	933,457	-	-
Pinjaman berjangka <i>Term loans</i>	24	10,861,158	13,658,719	270,248	-
Dividen dicadangkan <i>Proposed dividends</i>		119,126	119,126	-	-
		<u>172,438,407</u>	<u>179,288,333</u>	<u>93,467,755</u>	<u>90,460,425</u>
HARTA SEMASA BERSIH <i>NET CURRENT ASSETS</i>		89,426,457	95,412,083	148,758,398	148,447,195
		<u>456,557,109</u>	<u>375,640,968</u>	<u>321,066,240</u>	<u>323,636,224</u>
Dibiayai oleh: <i>Financed by:</i>					
SUMBANGAN KERAJAAN <i>GOVERNMENT CONTRIBUTIONS</i>	25	1,400,000	1,400,000	1,400,000	1,400,000
REZAB <i>RESERVES</i>	26	168,534,135	90,902,904	64,532,344	61,675,416
		<u>169,934,135</u>	<u>92,302,904</u>	<u>65,932,344</u>	<u>63,075,416</u>
LIABILITI CUKAI TERTUNDA <i>DEFERRED TAX LIABILITIES</i>	9	356,036	340,971	269,278	269,278
PINJAMAN KERAJAAN PUSAT JANGKA PANJANG <i>FEDERAL GOVERNMENT LONG-TERM LOANS</i>	20	230,870,389	239,345,951	230,870,389	239,345,951
PEMIUTANG SEWABELI <i>HIRE PURCHASE CREDITORS</i>	23	13,070,358	4,730,243	-	-
PINJAMAN BERJANGKA <i>TERM-LOANS</i>	24	9,178,754	12,068,797	3,058,513	1,633,754
GERAN DITERIMA <i>GRANTS RECEIVED</i>		20,935,716	19,311,825	20,935,716	19,311,825
KEPENTINGAN MINORITI <i>MINORITY INTERESTS</i>		10,111,528	5,421,541	-	-
GANJARAN PERSARAAN <i>RETIREMENT BENEFITS</i>	27	2,100,193	2,118,736	-	-
		<u>456,557,109</u>	<u>375,640,968</u>	<u>321,066,240</u>	<u>323,636,224</u>



PERBADANAN KEMAJUAN IKTISAD NEGERI KELANTAN
KELANTAN STATE ECONOMIC DEVELOPMENT CORPORATION

PENYATA-PENYATA PENDAPATAN BAGI TAHUN BERAKHIR 31 DISEMBER 2006
INCOME STATEMENTS FOR THE YEAR ENDED 31 DECEMBER 2006

	NOTA NOTE	KUMPULAN GROUP		PERBADANAN CORPORATION	
		2006 RM	2005 RM	2006 RM	2005 RM
Hasil <i>Revenues</i>	28	223,103,967	225,029,139	27,069,629	69,112,792
Kos jualan <i>Cost of sales</i>		(150,375,552)	(154,584,965)	(7,255,969)	(41,970,172)
Untung kasar <i>Gross Profits</i>		72,728,415	70,444,174	19,813,660	27,142,620
Belanja mengurus dan kendalian <i>Administrative and operational expenses</i>	29	(57,279,076)	(59,564,969)	(16,212,249)	(18,913,284)
Lain-lain pendapatan <i>Other incomes</i>	30	9,283,083	34,541,606	1,968,493	3,962,500
Keuntungan kasar dari operasi <i>Gross operating profits</i>		24,732,422	45,420,811	5,569,904	12,191,836
Belanja kewangan <i>Financial costs</i>	31	(2,425,806)	(1,744,507)	(1,101,976)	(1,030,931)
Keuntungan sebelum perkara berkecuali <i>Profit before exceptional item</i>		22,306,616	43,676,304	4,467,928	11,160,905
Perkongsiian kerugian syarikat bersekutu <i>Share of losses in associates</i>		(1,489,041)	(2,014,100)	-	-
Perkara berkecuali <i>Exceptional item</i>	32	-	8,226,743	-	-
Keuntungan sebelum cukai <i>Profit before taxation</i>		20,817,575	49,890,947	4,467,928	11,160,905
Cukai <i>Taxation</i>	33	(3,667,530)	(7,191,573)	(1,611,000)	(5,369,374)
Keuntungan selepas cukai <i>Profit after taxation</i>		17,150,045	42,699,374	2,856,928	5,791,531
Kepentingan minoriti <i>Minority interests</i>		(1,372,525)	(929,585)	-	-
Keuntungan dalam tahun <i>Profit for the year</i>		15,777,520	41,769,789	2,856,928	5,791,531

Silalah nota-nota kepada penyata kewangan See the accompanying notes to the financial statements



PERBADANAN KEMAJUAN IKTISAD NEGERI KELANTAN
KELANTAN STATE ECONOMIC DEVELOPMENT CORPORATION

PENYATA PERUBAHAN EKUITI DISATUKAN BAGI TAHUN BERAKHIR 31 DISEMBER 2006
CONSOLIDATED STATEMENT OF CHANGES IN EQUITY FOR THE YEAR ENDED 31 DECEMBER 2006

KUMPULAN GROUP

		Sumbangan Kerajaan <i>Government Contributions</i>	Keuntungan/ (Kerugian) Terkumpul <i>Accumulated Profits/ (Losses)</i>	Rezab Penilaian Semula <i>Revaluation Reserve</i>	Simpanan Modal Capital Reserve	Premium Syer Share Premium	Jumlah Total
	NOTA NOTE	RM	RM	RM	RM	RM	RM
Pada 1 Januari 2005 <i>As at 1st January 2005</i>		1,400,000	(15,218,505)	80,857,040	611,672	169,227	67,819,434
Keuntungan dalam tahun <i>Profit for the year</i>		-	41,769,789	-	-	-	41,769,789
Kekurangan dalam tahun <i>Reduction for the year</i>		-	-	(17,286,319)	-	-	(17,286,319)
Pada 31 Disember 2005 <i>As at 31st December 2005</i> - seperti dinyatakan sebelumnya <i>- as previously stated</i>		1,400,000	26,551,284	63,570,721	611,672	169,227	92,302,904
Pelarasan tahun terdahulu <i>Prior for the last year</i>	34	-	3,123,367	-	-	-	3,123,367
Pada 1 Januari 2006 <i>As at 1st January 2006</i> - seperti dinyatakan semula <i>- as restated</i>		1,400,000	29,674,651	63,570,721	611,672	169,227	95,426,271
Keuntungan dalam tahun <i>Profit for the year</i>		-	15,777,520	-	-	-	15,777,520
Tambahan dalam tahun <i>Addition for the year</i>	26	-	-	58,730,344	-	-	58,730,344
Pada 31 Disember 2006 <i>As at 31st December 2006</i>		<u>1,400,000</u>	<u>45,452,171</u>	<u>122,301,065</u>	<u>611,672</u>	<u>169,227</u>	<u>169,934,135</u>

Sila rujuk nota-nota kepada penyata kewangan. See the accompanying notes to the financial statements.

PERBADANAN KEMAJUAN IKTISAD NEGERI KELANTAN
 KELANTAN STATE ECONOMIC DEVELOPMENT CORPORATION

PENYATA PERUBAHAN EKUITI BAGI TAHUN BERAKHIR 31 DISEMBER 2006
 STATEMENT OF CHANGES IN EQUITY FOR THE YEAR ENDED 31ST DECEMBER 2006

PERBADANAN CORPORATION

	NOTA NOTE	Sumbangan Kerajaan Government Contribution RM	Keuntungan Terkumpul Accumulated Profit RM	Jumlah Total RM
Pada 1 Januari 2005 As at 1 January 2005		1,400,000	55,883,885	57,283,885
Keuntungan dalam tahun Profit for the year		-	5,791,531	5,791,531
Pada 31 Disember 2005 As at 31 December 2005		1,400,000	61,675,416	63,075,416
Keuntungan dalam tahun Profit for the year		-	2,856,928	2,856,928
Pada 31 Disember 2006 As at 31 December 2006		1,400,000	64,532,344	65,932,344

Sila lihat nota-nota kepada penyata kewangan. See the accompanying notes to the financial statements.



PERBADANAN KEMAJUAN IKTISAD NEGERI KELANTAN
KELANTAN STATE ECONOMIC DEVELOPMENT CORPORATION

PENYATA-PENYATA ALIRAN TUNAI BAGI TAHUN BERAKHIR 31 DISEMBER 2006
CASH FLOWS STATEMENT FOR THE YEAR ENDED 31ST DECEMBER 2006

NOTA NOTE	KUMPULAN GROUP		PERBADANAN CORPORATION	
	2006 RM	2005 RM	2006 RM	2005 RM
Aliran Tunai Dari Aktiviti Operasi <i>Cash Flows From Operating Activities</i>				
Keuntungan sebelum cukai <i>Profit before taxation</i>	20,817,575	49,890,947	4,467,928	11,160,905
Pelarasan untuk: <i>Adjustments for:</i>				
Susutnilai hartanah, loji dan peralatan <i>Depreciation of property, plant and equipment</i>	8,283,131	8,036,623	2,319,655	2,458,683
(Keuntungan)/Kerugian jualan hartanah, loji dan peralatan <i>(Gain)/loss on disposal of property, plant and equipment</i>	(1,736,770)	(27,926,112)	(20,000)	50,455
Perbelanjaan faedah <i>Interest expense</i>	1,816,011	1,793,820	1,101,976	1,030,931
Hutang lapuk dan hutang ragu dibaikpulih <i>Bad and doubtful debts written back</i>	(731)	(24,194)	-	(20,000)
Peruntukan rosotnilai saham dibaikpulih <i>Provision for diminution in shares value written back</i>	(46,337)	(1,447,249)	(499,996)	-
Peruntukan hutang ragu <i>Provision for doubtful debts</i>	264,022	4,847,323	107,883	3,000,000
Keuntungan penjualan saham <i>Gain on disposal of shares</i>	(116,171)	(127,537)	(116,171)	(127,537)
Hapuskira hartanah, loji dan peralatan <i>Property, plant and equipment written off</i>	14	-	-	-
Faedah pinjaman <i>Interest on borrowings</i>	621,400	742,301	-	-
Faedah diterima <i>Interest received</i>	(801,937)	(660,309)	(235,714)	(130,131)
Pelupusan subsidiari <i>Loss on disposal of subsidiaries</i>	4,063,276	-	-	-
Hapuskira perbelanjaan penanaman <i>Planting expenditure written off</i>	1,907,278	244,666	-	-
Pelunasan perbelanjaan penanaman <i>Amortisation of planting expenditure</i>	1,070,400	1,808,087	-	-
Pelunasan geran kerajaan <i>Amortisation of government grants</i>	(214,815)	(285,756)	(214,815)	(285,756)
Hapuskira stok <i>Stocks written off</i>	-	33,580	-	-
Pelunasan muhibbah dari penyatuan <i>Amortisation of goodwill on consolidation</i>	-	38,537	-	-
Hapuskira muhibbah dan penyatuan <i>Goodwill on consolidation written off</i>	-	901,625	-	-
Hapuskira aset tidak zahir <i>Intangible assets written off</i>	-	54,314	-	-
Hapuskira hutang <i>Bad debts written off</i>	-	200,416	-	-
Peruntukan rosotnilai lain-lain pelaburan <i>Provision for diminution in value of other investments</i>	1,433,864	554,897	-	-

Perkongsian kerugian syarikat bersekutu <i>Share of losses in associates</i>	1,489,041	2,014,100	-	-
Keuntungan atas pelupusan syarikat bersekutu <i>Gain on disposal of associates</i>	-	(8,228,743)	-	-
Keuntungan kendalian sebelum perubahan dalam modal kerja <i>Operating profit before working capital changes</i>	38,849,251	32,461,336	6,910,746	17,137,550
Penurunan/(Peningkatan) dalam siberhutang <i>Decrease/(Increase) in trade receivables</i>	6,229,477	(7,326,691)	(2,184,466)	4,409,814
Penurunan/(Peningkatan) dalam stok <i>Decrease/(Increase) in stock</i>	9,157,862	(24,075,162)	2,755,509	(17,511,309)
(Peningkatan)/Penurunan dalam kerja dalam pembangunan <i>(Increase)/Decrease in work in progress</i>	(36,853,324)	5,529,265	(5,861,468)	17,881,288
Peningkatan/(Penurunan) dalam sipiutang <i>Increase (decrease) in trade creditors</i>	1,252,214	(6,975,944)	5,893,696	(16,278,246)
Tunai dijana dari/(digunakan dalam) aktiviti Operasi <i>Cash generated from/(used in) operations</i>	18,635,480	(387,196)	7,514,017	5,639,097
Cukai dibayar <i>Income tax paid</i>	(5,236,815)	(6,438,459)	(2,983,225)	(5,107,138)
Pelarasan tahun sebelum <i>Prior year adjustment</i>	(273,238)	-	-	-
Faedah diterima <i>Interest received</i>	645,212	431,697	235,714	130,131
Faedah dibayar <i>Interest paid</i>	(1,968,236)	(1,869,157)	(1,101,976)	(1,030,931)
Tunai bersih dijana dari/(digunakan dalam) aktiviti operasi <i>Net cash from/(used in) operating activities</i>	11,802,403	(8,263,115)	3,664,530	(368,841)

Penyata-pernyata aliran tunai...sambungan Cash flow statement...continues

	NOTA NOTE	KUMPULAN GROUP		PERBADANAN CORPORATION	
		2006 RM	2005 RM	2006 RM	2005 RM
Aliran Tunai Dari Aktiviti Pelaburan <i>Cash Flow From Investment Activities</i>					
Pembelian hartanah, loji dan peralatan <i>Purchase of property, plant and equipment</i>		(15,877,814)	(14,883,813)	(1,336,571)	(635,547)
Faedah diterima <i>Interest received</i>		144,409	189,940	-	-
Terimaan daripada jualan hartanah, loji dan peralatan <i>Proceeds from disposal of property, plant and equipment</i>		3,111,092	38,938,529	20,000	1,093,975
Terimaan daripada jualan pelaburan <i>Proceeds from disposal of investments</i>		769,281	490,263	769,281	490,263
Perbelanjaan penanaman <i>Planting expenditure</i>		(4,657,416)	(2,950,246)	-	-
Pengurangan dalam simpanan tetap yang dicagar <i>Decrease in pledged fixed deposits</i>		283,997	944,363	-	-
Perbelanjaan pembangunan <i>Expenditure of land held for development</i>		4,571,378	30,109	-	-
Pembelian saham syarikat berkaitan <i>Purchase of share in related companies</i>		-	(500,000)	-	-
Pembelian saham syarikat bersekutu <i>Purchase of share in associates</i>		-	6,340,586	-	-
Terimaan penjualan saham <i>Proceeds from disposal of shares</i>		-	11,756,350	-	-
Penerimaan pelaburan dana <i>Proceeds from investment fund</i>		95,303	38,672	-	-
Penjualan syarikat subsidiari <i>-Disposal of subsidiaries</i>		-	-	-	-
Pendahuluan kepada syarikat subsidiari <i>Advances to subsidiaries</i>		-	-	(1,079,000)	(1,555,486)
Tunai bersih (digunakan dalam)/dijana dari aktiviti pelaburan <i>Net cash (used in)/generated from investing activities</i>		(11,559,770)	40,394,753	(1,626,290)	(606,795)
Aliran Tunai Dari Aktiviti Pembiayaan <i>Cash Flow From Financing Activities</i>					
Terimaan dari pinjaman berjangka <i>Proceeds from term loans</i>		9,559,329	5,792,017	1,695,007	1,633,754
Bayaran kepada pemiutang sewabeli <i>Payment to hire purchase creditors</i>		(271,310)	(262,570)	-	-
Bayaran balik pinjaman PMBK <i>Repayment of PMBK loans</i>		-	(21,000)	-	-
Bayaran balik pinjaman berjangka <i>Repayment of term loans</i>		(3,471,491)	(5,296,292)	-	-
Bayaran pinjaman kerajaan pusat <i>Payment of federal government loans</i>		(9,365,556)	(9,365,556)	(9,365,556)	(9,365,556)
Bayaran kepada kerajaan negeri <i>Payment to state government</i>		(5,633,489)	(17,643,412)	(5,633,489)	(17,643,412)
Terimaan dari bayaran balik pinjaman syarikat subsidiari <i>Proceeds from repayment of loans to subsidiaries</i>		-	-	-	28,000,000



Terimaan dari geran kerajaan <i>Proceeds from government grants</i>	1,700,000	413,746	1,700,000	413,746
Terimaan dari pembiayaan semula <i>Proceeds from refinancing</i>	-	470,000	-	-
Tunai bersih (digunakan dalam)/dijana dari aktiviti pembiayaan <i>Net cash (used in)/generated from financing activities</i>	(7,482,517)	(25,913,067)	(11,604,038)	3,038,532
(Pengurangan)/Penambahan bersih dalam tunai dan bersamaan tunai <i>Net (decrease)/increase in cash and cash equivalents</i>	(7,239,884)	6,218,571	(9,565,798)	2,062,896
Tunai dan bersamaan tunai pada awal tahun <i>Cash and cash equivalents at beginning of financial year</i>	30,437,140	24,218,569	9,669,756	7,608,860
Tunai dan bersamaan tunai pada akhir tahun 17 <i>Cash and cash equivalents at end of financial year</i>	23,197,256	30,437,140	103,958	9,669,756

Sila lihat nota-nota kepada penyata kewangan. See the accompanying notes to the financial statements.



PERBADANAN KEMAJUAN IKTISAD NEGERI KELANTAN
KELANTAN STATE ECONOMIC DEVELOPMENT CORPORATION

NOTA-NOTA KEPADA PENYATA KEWANGAN 31 DISEMBER 2006
NOTES TO THE FINANCIAL STATEMENTS AS AT 31 DECEMBER 2006

1. AKTIVITI UTAMA DAN MAKLUMAT AM
PRINCIPAL ACTIVITIES AND GENERAL INFORMATION

Perbadanan telah ditubuhkan di bawah Enakmen Negeri dengan tujuan membangunkan sosio ekonomi Negeri berdasarkan kepada Dasar Ekonomi Baru. Kegiatan-kegiatan utama Perbadanan adalah membangunkan tanah-tanah untuk perindustrian, pertanian, hartanah dan pelaburan saham.

The Corporation was established under the State Enactment with the aim to develop the Kelantan state's socio-economic activities based on the New Economic Policy (NEP). It is principally engaged in developing the lands for industrial, agricultural, properties and investments in shares.

Kegiatan utama syarikat subsidiari dan syarikat bersekutu dinyatakan di Nota 4 dan 5 kepada penyata kewangan.

The principal activities of the subsidiaries and associates are as stated in Notes 4 and 5 to the financial statements

Alamat pejabat berdaftar dan alamat perniagaan Perbadanan adalah di Tingkat 9-11, Bangunan PKINK, Peti Surat 142, Jalan Tengku Maharani, 15710 Kota Bharu, Kelantan, Malaysia.

The business and registered office address of the Corporation is at the 9th - 11th Floor, KSEDC Building, P.O. Box 142, Jalan Tengku Maharani, 15710 Kota Bharu, Kelantan, Malaysia.

Penyata kewangan ini telah disediakan dalam Ringgit Malaysia.

All amounts shown are in Ringgit Malaysia.

Penyata kewangan ini telah dilulus untuk diterbitkan oleh Ahli Lembaga Perbadanan pada 22 Jun 2007.

The financial statements were authorised for issue by the Board of Directors of the Corporation on 22nd June 2007

2. DASAR-DASAR PERAKAUNAN PENTING
SIGNIFICANT ACCOUNTING POLICIES

Penyata kewangan Kumpulan dan Perbadanan telah disediakan dengan mematuhi kehendak-kehendak Piawaian-Piawaian Pelaporan Kewangan ('Financial Reporting Standards') dan kesemua dasar-dasar perakaunan penting yang digunakan adalah selaras dengan yang digunakan di tahun-tahun sebelumnya seperti:-

The financial statements of the Group and the Corporation are prepared in compliance of the Financial Reporting Standards and all significant accounting policies are consistent with those applied in the previous years such as:-

FRS 136	-	Penyusutan Aset <i>Impairment of assets</i>
FRS 1122004	-	Cukai pendapatan <i>Income taxes</i>
FRS 1192004	-	Manfaat kakitangan <i>Employee benefits</i>

a) Asas Perakaunan *Accounting Convention*

Penyata kewangan telah disediakan mengikut kelaziman kos sejarah dan diubahsuai dengan penilaian semula tanah dan bangunan. Penyediaan penyata kewangan ini adalah mematuhi piawaian-piawaian perakaunan yang diluluskan di Malaysia.

The financial statements of the Group and the Corporation are prepared on the historical cost basis with the exception of revaluations on land and buildings. The preparation of the financial statements is in compliance with applicable approved accounting standards in Malaysia.

b) Asas Penyatuan *Basis of Consolidation*

Penyata kewangan Kumpulan menyatukan penyata kewangan Perbadanan dan syarikat-syarikat subsidiari yang disediakan hingga akhir tahun kewangan kecuali untuk penyata kewangan syarikat subsidiari seperti dinyatakan di Nota 4 kepada penyata kewangan.

The consolidated financial statements include the financial statements of the Corporation and of its subsidiaries which made up to the end of the financial year except for the financial statements of the subsidiaries as stated in Note 4 to the financial statements.

Urusniaga di antara syarikat-syarikat subsidiari dengan Perbadanan telah dihapuskan semasa penyatuan dan penyata kewangan disatukan hanya mencerminkan urusniaga dengan pihak ketiga sahaja. Perbezaan di antara kos pelaburan dan nilai asas bersih syarikat subsidiari diambilkira di dalam lembaran imbangan disatukan sebagai muhibbah atau rezab dari penyatuan.

Intra group transactions are eliminated on consolidation and consolidated financial statements reflect external transactions only. The difference between the investment cost and the fair values of the subsidiaries' net assets was reflected in the consolidated balance sheet as goodwill or reserves on consolidation.

Syarikat subsidiari adalah syarikat di mana Perbadanan mempunyai kuasa untuk melaksanakan kawalan ke atas dasar-dasar kewangan dan operasi untuk mendapatkan faedah daripada aktiviti syarikat tersebut.

Subsidiaries are those companies in which the Corporation has the power directly or indirectly to exercise control over the financial and operating policies so as to obtain benefits from their activities.

c) Syarikat Bersekutu *Associates*

Syarikat bersekutu adalah syarikat dimana Perbadanan mempunyai kepentingan ekuiti jangka panjang antara 20% hingga 50% dan mengambil peranan penting didalam menentukan dasar kewangan dan operasi syarikat bersekutu itu.

Associates are those companies in which the Corporation has long-term equity interest ranging from 20% to 50% and significant influence over the financial and operating activities of those enterprises.

d) Hartanah, Loji dan Peralatan *Property, Plant and Equipment*

Hartanah, loji dan peralatan dinyatakan pada kos dan penilaian semula ditolak susutnilai terkumpul dan kerugian atas rosotnilai aset. Susutnilai tidak diperuntukkan bagi tanah milik bebas dan tanah pajakan kerana kos tanah tersebut akan dijadikan sebahagian dari kos projek.

Property, plant and equipment are stated at cost/valuation less accumulated depreciation and accumulated impairment losses. No depreciation is charged on freehold and leasehold land, as these costs will be recognised as part of the project cost.

Bagi hartanah, loji dan peralatan yang lain, susutnilai dikira mengikut kaedah garis lurus ke atas anggaran hayat kegunaan harta berkenaan. Kadar susutnilai tahunan adalah seperti berikut:

All other property, plant and equipment are depreciated on a straight-line basis so as to write off their cost or valuation over the expected useful lives of the assets concerned. The principal annual rates are as follows:

Bangunan <i>Buildings</i>	2
Ubahsuai <i>Renovations</i>	10
Peralatan komputer <i>Computers</i>	33 1/3
Loji, jentera dan alatan besar <i>Plant, machineries and heavy equipment</i>	15
Perabot dan kelengkapan <i>Furniture and fittings</i>	20
Alatan pejabat <i>Office equipment</i>	20
Kenderaan motor <i>Vehicles</i>	20
Lain-lain harta <i>Other assets</i>	20

Penilaian semula ke atas tanah dan bangunan milik salah satu syarikat subsidiari, Syarikat Ladang Sungai Terah Sdn. Bhd. dibuat sekurang-kurangnya satu kali setiap lima tahun oleh jurunilai profesional bebas berdasarkan nilai pasaran terbuka. Sebarang pertambahan dari penilaian dikreditkan kepada lebihan penilaian semula, sebarang pengurangan akan diselaraskan dengan pertambahan dari penilaian awal bagi kategori hartanah, loji dan peralatan yang sama dan selebihnya dikenakan kepada penyata pendapatan.

The revaluation of land and buildings owned by one of the subsidiaries, Syarikat Ladang Sungai Terah Sdn. Bhd. is undertaken every five years by an independent professional value based on the open market value. Surplus arising from revaluation is credited directly to revaluation reserves. Any decrement will be adjusted against the surplus of earlier revaluation of the same property, plant and equipment and any excess will be charged into the income statement.

Pihak Syarikat telah melakukan penilaian pertama ke atas tanah dan bangunan miliknya di dalam tahun 2000 dan penilaian yang kedua telah dilakukan di dalam tahun semasa ini.

The subsidiary has carried out its first revaluation on its land and buildings in year 2000 whilst the second revaluation was during this current year.

e) Pelaburan - Jangka panjang *Long Term Investments*

Pelaburan di dalam syarikat subsidiari, syarikat bersekutu dan pelaburan-pelaburan lain yang dipegang untuk jangka panjang dinyatakan pada kos ditolak peruntukan bagi sebarang penurunan nilainya yang kekal. Peruntukan rosot nilai akan dibuat apabila pengarah-pengarah menganggap bahawa penurunan nilai pelaburan adalah bersifat berkekalan.

Investments in subsidiaries, associates and other long term investments are stated at cost less provisions for any permanent diminution in value. A provision will be made when the directors are of the opinion that such diminution in value is permanent.

f) Kerja-kerja Dalam Perlaksanaan *Work in Progress*

Kerja dalam perlaksanaan terdiri dari kos tanah dan perbelanjaan langsung yang terlibat untuk projek-projek pembangunan harta dan termasuk bayaran faedah ke atas pinjaman yang diperolehi untuk membiayai projek-projek tersebut.

The work in progress comprised of land cost and all related direct expenditure of the development projects and also include the finance cost on loans taken up to finance the projects concerned.

g) Pengiktirafan Hasil *Revenue Recognition*

**i) Pendapatan Dari Jualan Barang dan Perkhidmatan
*Revenue From The Sales of Goods and Provisions of Services***

Pendapatan dari jualan diambilkira, setelah ditolak diskaun, apabila barangan dihantar dan diterima oleh pelanggan dan apabila perkhidmatan telah diberi.

Revenue from the sales of goods is recognised, net of discount, when the goods have been delivered and received by customers and when the services have been provided.

ii) Pendapatan Sewaan *Rental Income*

Pendapatan dari sewaan diiktiraf secara akrual.

Rental income is recognised on an accrual basis.

iii) Pendapatan Dividen *Dividend Income*

Pendapatan dividen diiktiraf apabila hak penerimaan dividen telah ditentukan.

Dividend income is recognised when the right to receive payment is established.

iv) **Pendapatan Dari Kontrak Pembinaan *Income From Construction Contracts***

Pendapatan daripada kontrak pembinaan diiktiraf mengikut kaedah peratusan siap berdasarkan nisbah bayaran kemajuan yang terlibat dibandingkan dengan nilai kontrak setiap projek. Semua kerugian yang dijangka terhadap projek akan diperuntukkan sepenuhnya.

Income from construction contracts is recognised using the percentage of completion method based on the ratio of related progress billings over the contract value of each project concerned. All foreseeable losses on a project will be fully provided

Kauntungan/kerugian kasar untuk projek Perbadanan yang telah dijual diambil kira setelah bayaran kemajuan projek berkenaan mencapai tahap 50% siap.

Gross profit/loss on Corporation's sold projects will be recognised once the project's related progress billings were 50% completed.

Jumlah kos dikenakan dan keuntungan/kerugian yang diiktiraf ke atas setiap kontrak dibandingkan dengan bayaran kemajuan terkumpul sehingga akhir tahun kewangan ini. Apabila kos dikenakan dan keuntungan diiktiraf (ditolak kerugian diiktiraf) melebihi bayaran kemajuan, baki ditunjukkan sebagai "Terhutang oleh pelanggan bagi kerja kontrak". Sebaliknya, apabila bayaran kemajuan melebihi kos dikenakan dan keuntungan diiktiraf, baki ditunjukkan sebagai "Terhutang kepada pelanggan bagi kerja kontrak".

The total cost incurred and recognised profits/losses for each contract is compared with the accumulated progress billings at each financial year-end. When the cost incurred and recognised profits/losses exceed the progress billings, the balance will be shown as "Amount due from customers for contract work". Conversely, when the progress billings exceed the cost incurred and recognised profits/losses, the balance will be presented as "Amount due to customers for contract work".

v) **Pendapatan Faedah dan Keuntungan *Interest Income***

Pendapatan faedah dan keuntungan diiktiraf berdasarkan asas akrual melainkan keuntungan mudharabah.

Interest income is recognised on an accrual basis, except for income from the Al-Mudharabah

vi) **Pendapatan Daripada Projek Penanaman dan Pembangunan Ladang *Income From Planting Projects and Farming Development***

Pendapatan daripada projek penanaman dan pembangunan ladang syarikat subsidiari diiktiraf mengikut kaedah peratusan siap berdasarkan agregat jualan sebenar.

Income from planting project and farming development of the subsidiaries is recognised using the percentage of completion method based on the actual total sales.

Kaedah peratusan siap diambil kira mengikut nisbah kos penanaman yang terlibat sehingga sekarang dibandingkan dengan jumlah kos jangkaan dimana hasil projek-projek tersebut boleh dianggarkan dengan pasti.

The percentage of completion method is calculated based on the ratio of the planting cost incurred until to date over the expected total cost where the income of those projects can be anticipated with certain.

Semua kerugian yang dijangka terhadap projek penanaman akan diperuntukkan sepenuhnya.

All foreseeable losses anticipated upon those planting projects will be fully provided

vii) **Pendapatan Komisyen *Commission Income***

Pendapatan komisyen dari jualan ladang adalah diiktiraf apabila pindahan ke atas risiko dan manfaat telah disempurnakan.

Commission income from the sales of farming's is recognised when the risks and rewards have been transferred

h) Cukai *Taxation*

Cukai pendapatan atas keuntungan atau kerugian untuk tahun-tahun semasa terdiri daripada cukai semasa dan cukai tertunda. Cukai semasa mewakili cukai pendapatan yang dijangka akan dikenakan ke atas keuntungan tahun semasa yang boleh dicukai dan dikira pada kadar cukai yang berkuatkuasa pada tarikh lembaran imbangan.

Income tax on the profit or loss for the current financial year comprises current and deferred tax. Current tax expense represents the expected tax payable on the taxable income for the financial year, using tax rates enacted at the balance sheet date

Cukai tertunda diperuntukkan menggunakan kaedah liabiliti atas perbezaan sementara antara asas cukai dan nilai dibawa aset dan liabiliti di dalam penyata kewangan. Mengikut prinsip, liabiliti cukai tertunda diiktiraf untuk semua perbezaan sementara yang boleh dicukai dan aset cukai tertunda diiktiraf untuk semua perbezaan sementara boleh dikenakan cukai, kerugian cukai belum diguna dan kredit cukai belum diguna. Cukai tertunda tidak diiktiraf jika perbezaan sementara timbul dari muhibbah atau muhibbah negatif atau dari pengiktirafan awal sesuatu aset atau liabiliti dalam urusanniaga yang bukan kombinasi pemiagaan dan pada waktu urusanniaga, tidak menjejaskan keuntungan perakaunan atau keuntungan yang boleh dicukai.

Deferred tax is provided, using the liability method, on temporary differences arising between the tax bases of assets and liabilities and their carrying amounts in the financial statements. In principle, deferred tax liability is recognised for all taxable temporary differences whilst deferred tax assets is recognised for all deductible temporary differences, unutilised tax losses and tax credits. Deferred tax is not recognised for temporary differences arise from goodwill or negative goodwill or the initial recognition of assets or liabilities from non-business combination and at the time of the transaction, affects neither accounting nor taxable profit.

i) Geran-geran Daripada Kerajaan *Government Grants*

Geran-geran yang diterima daripada kerajaan akan diiktiraf sebagai pendapatan secara berperingkat untuk dipadankan dengan perbelanjaan yang berkaitan dengan tujuan geran tersebut diberikan.

The grants received from government are recognised as income on a staggered basis in order to match it with the related expenses for the purpose of those grants.

Jumlah yang belum dilunaskan pada setiap akhir tempoh perakaunan akan ditunjukkan di dalam lembaran imbangan sebagai tanggungan jangka panjang.

The unamortised amount at the end of each accounting period will be shown in the balance sheet as a long-term liability.

j) Stok *Stocks*

i) Stok perumahan *Housing stock*

Stok perumahan yang telah siap dibina tetapi belum dijual dinyatakan pada harga terendah diantara nilai kos atau nilai bawaan dan nilai boleh realis bersih. Kos termasuk kos tanah, kos pembangunan dan lain-lain kos yang berkaitan.

The unsold and completed housing stock is stated at the lower of cost or carrying amount and net realisable amount. The costs comprised of land cost, development cost and other related costs.

ii) **Stok perladangan dan barang niaga *Trading and plantation stocks***

Stok perladangan dan barang niaga dinyatakan pada harga terendah diantara kos dan nilai pasaran bersih mengikut asas purata wejara dan asas masuk dahulu, keluar dahulu. Kos termasuk bahan langsung, buruh langsung dan lain-lain kos yang berkaitan.

Trading and plantation stocks are stated at the lower of cost and net market value based on the weighted average and first in first out basis. The costs consist of direct material cost, labour cost and other related costs

k) **Siberhutang *Trade and Other Receivables***

Siberhutang perdagangan dan lain-lain siberhutang dinyatakan pada kos selepas peruntukan hutang ragu. Hutang-hutang yang dianggap tidak dapat dikutip akan dihapuskan dan peruntukan akan disediakan untuk hutang-hutang yang diragukan.

Trade and other receivables are stated at cost less provision for doubtful debts. Bad debts are written off when identified and a provision will be made for doubtful debts.

l) **Penyata Aliran Tunai *Cash Flow Statement***

Kumpulan dan Perbadanan menggunakan kaedah tidak langsung dalam penyediaan penyata aliran tunai.

The Group's and Corporation's cash flows were prepared using the indirect method.

Tunai dan bersamaan tunai didefinisikan sebagai baki tunai di tangan, deposit permintaan dan pelaburan jangka pendek berkecairan tinggi yang sedia untuk ditukarkan kepada jumlah tunai yang tertakluk kepada risiko perubahan nilai yang tidak ketara.

Cash and cash equivalents consist of cash in hand and bank balances, demand deposits and highly liquid short-term investments that are readily convertible to known amounts of cash and which are subject to an insignificant risk of changes in value. For the purpose of cash flow statement, cash and cash equivalents are presented net of bank overdrafts and pledged deposits.

m) **Penyusutan Nilai Aset *Impairment of Assets***

Nilai dibawa aset akan dinilai samada terdapat tanda-tanda penyusutan nilai. Penyusutan nilai diukur dengan membandingkan nilai dibawa dan nilai boleh pulih aset tersebut.

The carrying values of assets will be reviewed for any indication of impairment. Impairment is measured by comparing the assets' carrying values with their recoverable amounts

Kerugian penyusutan nilai diambilkira di dalam penyata pendapatan. Penambahan selanjutnya dalam nilai boleh pulih aset tersebut diambilkira sebagai pengembalian semula terhadap kerugian penyusutan nilai terdahulu dan diiktiraf setakat tahap nilai dibawa aset tersebut yang boleh dipastikan (setelah ditolak pelunasan dan susutnilai) seandainya tiada kerugian penyusutan nilai yang diiktiraf sebelum ini. Pengembalian semula tersebut diambilkira di dalam penyata pendapatan.

Impairment losses are recognised in the income statement. Subsequent increase in the recoverable amount of the asset is treated as a reversal of the previous impairment losses and is recognised to the extent of the assets' carrying amount that would have been determined (net of amortisation and depreciation) if no impairment loss had been recognised previously. The reversal is recognised in the income statement.

n) **Manfaat Pekerja *Employee Benefits***i) **Manfaat jangka pendek *Short term benefits***

Upah, gaji, bonus dan sumbangan keselamatan sosial diiktiraf sebagai perbelanjaan pada tahun di mana perkhidmatan yang berkaitan diberikan oleh kakitangan Kumpulan dan Perbadanan.

Wages, salaries, bonuses and social security contributions are recognised as an expense in the year in which the associated services are rendered by employees of the Group and Corporation

ii) **Pelan caruman wajib *Defined contribution plans***

Kumpulan dan Perbadanan membayar caruman kepada Kumpulan Wang Simpanan Pekerja ("KWSP") menurut peruntukan perundangan di Malaysia. Caruman tersebut diiktiraf sebagai perbelanjaan dalam penyata pendapatan bila ia tertanggung.

As required by law in Malaysia, the Group and Corporation make contributions to the Employees Provident Fund (EPF). The contributions are recognised as an expense in the income statements as incurred.

iii) **Pelan manfaat yang diiktiraf *Defined benefit plans***

Peruntukan untuk manfaat persaraan pekerja adalah secara caruman tidak berdana dan ditentukan berdasarkan jadual manfaat seperti yang ditentukan oleh Perbadanan. Manfaat persaraan tersebut adalah untuk pekerja yang layak dan berumur sehingga sekurang-kurangnya 50 tahun bagi lelaki dan 45 tahun bagi wanita tetapi tidak melebihi umur 55 tahun bagi kedua-dua kategori.

Provision for staff retirement benefits is an unfunded contribution and is using the benefit schedule determined by the Corporation. The retirement benefits are payable to qualified employees who are 50 years old for men and 45 years old for women, but will not exceed 55 years old for both categories.

3. **HARTANAH, LOJI DAN PERALATAN *PROPERTY, PLANT AND EQUIPMENT***

KUMPULAN <i>GROUP</i>	JUMLAH PEMBAWAAN KASAR <i>GROSS CARRYING AMOUNT</i>			
	Baki Awal <i>Opening Balance</i>	Tambahan <i>Additions</i>	Pelupusan/ Jualan <i>Disposals/ Written off</i>	Baki Akhir <i>Closing Balance</i>
2006	RM	RM	RM	RM
Tanah milik bebas <i>Freehold land</i>	69,474,179	24,846,160	1,040,786	93,279,553
Tanah pajakan <i>Leasehold land</i>	632,449	7,241,575	113,076	7,760,948
Ubahsuai <i>Renovations</i>	13,818,842	828,575	106,507	14,541,910
Bangunan <i>Buildings</i>	169,052,235	2,502,074	6,280,063	165,274,246
Loji, jentera dan alatan besar <i>Plant, machineries and heavy equipment</i>	44,996,305	9,504,590	3,379,593	51,121,302
Perabot dan kelengkapan <i>Furniture and fittings</i>	24,799,684	901,828	348,444	25,353,068
Alatan pejabat <i>Office equipment</i>	1,069,383	120,218	1	1,189,600
Kenderaan <i>Motor Vehicles</i>	7,745,718	1,198,932	616,028	8,428,622
Peralatan komputer <i>Computers</i>	1,306,062	92,615	-	1,398,677
	<u>332,894,857</u>	<u>47,237,567</u>	<u>11,784,498</u>	<u>368,347,926</u>

Nota-nota kepada penyata kewangan ... sambungan *Notes to the financial statements ... continued*

SUSUTNILAI TERKUMPUL ACCUMULATED DEPRECIATION

KUMPULAN GROUP	Baki Awal Opening Balance	Tambahan Additions	Pelupusan/ Jualan Disposals/ Written off	Baki Akhir Closing Balance	NILAI BUKU BERSIH NET BOOK VALUE
	RM	RM	RM	RM	RM
2006					
Tanah milik bebas <i>Freehold land</i>	-	-	-	-	93,279,553
Tanah pajakan <i>Leasehold land</i>	1,713	-	1,713	-	7,760,948
Ubahsuai <i>Renovations</i>	10,325,128	462,513	92,778	10,694,863	3,847,047
Bangunan <i>Buildings</i>	54,226,083	3,220,819	3,089,982	54,356,920	110,917,326
Loji, jentera dan alatan besar <i>Plant, machineries and heavy equipment</i>	28,817,814	3,137,498	2,982,304	28,973,008	22,148,294
Perabot dan kelengkapan <i>Furniture and fittings</i>	22,082,014	591,564	186,414	22,487,164	2,865,904
Alatan pejabat <i>Office equipment</i>	964,061	29,654	-	993,715	195,885
Kenderaan <i>Motor vehicles</i>	4,772,117	785,598	517,964	5,039,751	3,388,871
Peralatan komputer <i>Computers</i>	1,257,673	55,484	-	1,313,157	85,520
	<u>122,446,603</u>	<u>8,283,130</u>	<u>6,871,155</u>	<u>123,858,578</u>	<u>244,489,348</u>

JUMLAH PEMBAWAAN KASAR GROSS CARRYING AMOUNT

KUMPULAN GROUP	Baki Awal Opening Balance	Tambahan Additions	Pelupusan/ Jualan Disposals/ Written off	Baki Akhir Closing Balance
	RM	RM	RM	RM
2005				
Tanah milik bebas <i>Freehold land</i>	80,980,651	1,083,037	12,589,509	69,474,179
Tanah pajakan <i>Leasehold land</i>	720,049	-	87,600	632,449
Ubahsuai <i>Renovations</i>	13,574,245	278,746	34,149	13,818,842
Bangunan <i>Buildings</i>	168,764,829	2,260,892	1,973,486	169,052,235
Loji, jentera dan alatan besar <i>Plant, machineries and heavy equipment</i>	39,296,708	8,955,104	3,255,507	44,996,305
Perabot dan kelengkapan <i>Furniture and fittings</i>	24,498,263	676,786	375,365	24,799,684
Alatan pejabat <i>Office equipment</i>	1,024,387	44,996	-	1,069,383
Kenderaan <i>Motor vehicles</i>	6,947,698	1,597,357	799,337	7,745,718
Peralatan komputer <i>Computers</i>	1,237,017	69,045	-	1,306,062
	<u>337,043,847</u>	<u>14,965,963</u>	<u>19,114,953</u>	<u>332,894,857</u>

Nota-nota kepada penyata kewangan... sambungan *Notes to the financial statements...continued*

SUSUTNILAI TERKUMPUL ACCUMULATED DEPRECIATION

KUMPULAN GROUP	Baki Awal Opening Balance	Tambahan Additions	Pelupusan/ Jualan Disposals/ Written off	Baki Akhir Closing Balance	NILAI BUKU BERSIH NET BOOK VALUE
	RM	RM	RM	RM	RM
Tanah milik bebas <i>Freehold land</i>	-	-	-	-	69,474,179
Tanah pajakan <i>Leasehold land</i>	-	1,713	-	1,713	630,736
Ubahsuai <i>Renovations</i>	9,821,793	537,482	34,147	10,325,128	3,493,714
Bangunan <i>Buildings</i>	51,171,048	3,307,677	252,642	54,226,083	114,826,152
Loji, jentera dan alatan besar <i>Plant, machineries and heavy equipment</i>	29,207,774	2,781,525	3,171,485	28,817,814	16,178,491
Perabot dan kelengkapan <i>Furniture and fittings</i>	21,848,542	610,602	377,130	22,082,014	2,717,670
Alatan pejabat <i>Office equipment</i>	939,436	28,290	3,665	964,061	105,322
Kenderaan <i>Motor vehicles</i>	4,972,474	548,090	748,447	4,772,117	2,973,601
Peralatan komputer <i>Computers</i>	1,036,429	221,244	-	1,257,673	48,389
	<u>118,997,496</u>	<u>8,036,623</u>	<u>4,587,516</u>	<u>122,446,603</u>	<u>210,448,254</u>

JUMLAH PEMBAAWAN KASAR GROSS CARRYING AMOUNT

PERBADANAN CORPORATION	Baki Awal Opening Balance	Tambahan Additions	Pelupusan/ Jualan Disposals/ Written off	Baki Akhir Closing Balance
	RM	RM	RM	RM
Tanah milik bebas <i>Freehold land</i>	14,966,661	513,231	448,535	15,031,357
Ubahsuai <i>Renovations</i>	441,779	63,771	-	505,550
Bangunan <i>Buildings</i>	96,251,552	-	26,884	96,224,668
Loji, jentera dan alatan besar <i>Plant, machineries and heavy equipment</i>	2,215,841	425,951	-	2,641,792
Perabot dan kelengkapan <i>Furniture and fittings</i>	1,754,520	5,720	-	1,760,240
Alatan pejabat <i>Office equipment</i>	671,661	21,055	-	692,716
Kenderaan <i>Motor vehicles</i>	829,462	218,610	167,000	881,072
Sistem komputer <i>Computers</i>	1,243,395	88,233	-	1,331,628
	<u>118,374,871</u>	<u>1,336,571</u>	<u>642,419</u>	<u>119,069,023</u>

Nota-nota kepada penyata kewangan... sambungan *Notes to the financial statements... continued*

SUSUTNILAI TERKUMPUL ACCUMULATED DEPRECIATION

PERBADANAN CORPORATION	Baki Awal <i>Opening Balance</i>	Tambahan <i>Additions</i>	Pelupusan/ Jualan <i>Disposals/ Written off</i>	Baki Akhir <i>Closing Balance</i>	NILAI BUKU BERSIH <i>NET BOOK VALUE</i>
	RM	RM	RM	RM	RM
2006					
Tanah milik bebas <i>Freehold land</i>	-	-	-	-	15,031,357
Ubahsuai <i>Renovations</i>	400,577	5,635	-	406,212	99,338
Bangunan <i>Buildings</i>	29,959,459	2,056,725	124,349	31,891,835	64,332,833
Loji, jentera dan alatan besar* <i>Plant, machineries and heavy equipment</i>	1,762,860	90,004	-	1,852,864	788,928
Perabot dan kelengkapan <i>Furniture and fittings</i>	1,746,637	1,200	-	1,747,837	12,403
Alatan pejabat <i>Office equipment</i>	643,467	4,300	-	647,767	44,949
Kenderaan <i>Motor vehicles</i>	487,106	112,827	167,000	432,933	448,139
Sistem komputer <i>Computers</i>	1,219,946	48,963	-	1,268,909	62,719
	<u>36,220,052</u>	<u>2,319,654</u>	<u>291,349</u>	<u>38,248,357</u>	<u>80,820,666</u>

JUMLAH PEMBAWAAN KASAR GROSS CARRYING AMOUNT

PERBADANAN CORPORATION	Baki Awal <i>Opening Balance</i>	Tambahan <i>Additions</i>	Pelupusan/ Jualan <i>Disposals/ Written off</i>	Baki Akhir <i>Closing Balance</i>
	RM	RM	RM	RM
2005				
Tanah milik bebas <i>Freehold land</i>	15,532,314	-	565,653	14,966,661
Ubahsuai <i>Renovations</i>	437,429	4,350	-	441,779
Bangunan <i>Buildings</i>	96,940,731	32,207	721,386	96,251,552
Loji, jentera dan alatan besar <i>Plant, machineries and heavy equipment</i>	2,068,919	146,922	-	2,215,841
Perabot dan kelengkapan <i>Furniture and fittings</i>	1,751,480	3,060	-	1,754,520
Alatan pejabat <i>Office equipment</i>	651,101	20,560	-	671,661
Kenderaan <i>Motor vehicles</i>	537,995	362,968	71,501	829,462
Sistem komputer <i>Computers</i>	1,177,915	65,480	-	1,243,395
	<u>119,097,864</u>	<u>635,547</u>	<u>1,358,540</u>	<u>118,374,871</u>

Nota-nota kepada penyata kewangan... sambungan *Notes to the financial statements... continued*

SUSUTNILAI TERKUMPUL *ACCUMULATED DEPRECIATION*

PERBADANAN CORPORATION	Baki Awal <i>Opening Balance</i>	Tambahan <i>Additions</i>	Pelupusan/ Jualan <i>Disposals/ Written off</i>	Baki Akhir <i>Closing Balance</i>	NILAI BUKU BERSIH <i>NET BOOK VALUE</i>
2005	RM	RM	RM	RM	RM
Tanah milik bebas <i>Freehold land</i>	-	-	-	-	14,966,661
Ubahsuai <i>Renovations</i>	337,529	63,048	-	400,577	41,202
Bangunan <i>Buildings</i>	28,173,109	1,939,010	152,660	29,959,459	66,292,093
Loji, jentera dan alatan besar <i>Plant, machineries and heavy equipment</i>	1,589,674	195,676	2,490	1,762,860	452,981
Perabot dan kelengkapan <i>Furniture and fittings</i>	1,741,690	7,381	2,434	1,746,637	7,883
Alatan pejabat <i>Office equipment</i>	636,951	10,181	3,665	643,467	28,194
Kenderaan <i>Motor vehicles</i>	524,130	28,035	65,059	487,106	342,356
Sistem komputer <i>Computers</i>	1,004,594	215,352	-	1,219,946	23,449
	<u>33,987,677</u>	<u>2,458,683</u>	<u>228,308</u>	<u>36,220,052</u>	<u>82,154,819</u>

- a) Penilaian semula tanah milik bebas:
Revaluation of freehold land:

Nilai tanah milik bebas Kumpulan diwakili oleh:
The Group's value of freehold land is represented by:

	KOS COST	NILAI BUKU BERSIH <i>NET BOOK VALUE</i>
	RM	RM
Pada kos <i>At cost</i>	23,510,846	23,510,846
Pada penilaian <i>At valuation</i>	69,768,707	69,768,707
	<u>93,279,553</u>	<u>93,279,553</u>

- i) Dalam tahun kewangan 2006, tanah milik bebas Syarikat Ladang Sungai Terah Sdn. Bhd. telah dinilai semula oleh para pengarahnya berdasarkan penilaian oleh jurunilai profesional bebas, Tetuan Azami & Co. berasaskan nilai pasaran terbuka.

In 2006, the freehold land of Syarikat Ladang Sungai Terah Sdn. Bhd. has been revalued by its directors based on the revaluations done by a professional valuer, Messrs Azami & Co. based on the open market value.

- ii) Sekiranya tanah milik bebas yang dinilai semula ini dinyatakan pada kos sejarah ditolak susutnilai terkumpul, nilai buku bersih bagi tanah milik bebas tersebut pada 31 Disember 2006 adalah RM1,616,669 (2005: RM1,621,135).

If the revalued freehold land is stated at historical cost less accumulated depreciation, the net book value of the land as at 31 December 2006 was RM1,616,669 (2005:- RM1,621,135).



- b) Sebahagian dari hartanah, loji dan peralatan milik Kumpulan dan Perbadanan telah dicagarkan kepada institusi-institusi kewangan dan bank-bank untuk mendapatkan kemudahan overdraf dan pinjaman dari institusi-institusi kewangan tersebut.
Part of the Group's and Corporation's property, plant and equipment have been pledged to financial institutions and banks for overdrafts and term loans facilities from the financial institutions concerned.
- c) Termasuk dalam hartanah, loji dan peralatan Kumpulan dan Perbadanan adalah aset yang telah disusutnilai sepenuhnya dan masih digunakan dengan kos masing-masing berjumlah RM22,402,395 (2005: RM31,357,737) dan RM2,659,591 (2005: RM2,659,591).
Included in the Group's and Corporation's property, plant and equipment were fully depreciated assets which were still in use with the cost of RM22,402,395 (2005: RM31,357,737) and RM2,659,591 (2005: RM2,659,591) respectively.
- d) Termasuk dalam hartanah, loji dan peralatan Kumpulan adalah nilai buku bersih aset yang dibeli secara sewabeli dan pajakan kewangan sebanyak RM5,026,392 (2005: RM4,829,173).
Included in the Group's property, plant and equipment were those assets which have been acquired through hire purchase and finance lease with the net book values of RM5,026,392 (2005: RM4,829,173).

4. PELABURAN DALAM SYARIKAT SUBSIDIARI *INVESTMENT IN SUBSIDIARIES*

l) Syarikat-syarikat subsidiari yang disatukan *Consolidated subsidiaries*

	KUMPULAN <i>GROUP</i>		PERBADANAN <i>CORPORATION</i>	
	2006 RM	2005 RM	2006 RM	2005 RM
Profil Impian Sdn. Bhd.	-	-	400,000	400,000
UB Consult Sdn. Bhd.	-	-	99,998	99,998
Kelrest Holdings Berhad	-	-	1,000,000	1,000,000
Hotel Perdana Sdn. Bhd.	-	-	17,018,000	17,018,000
Permodalan Kelantan Berhad	-	-	24,907,227	24,907,227
Syarikat Ladang Sungai Terah Sdn. Bhd.	-	-	9,999,998	9,999,998
Kumpulan Pertanian Kelantan Berhad	-	-	4,184,958	4,184,958
Kompleks Perkayuan Kelantan Sdn. Bhd.	-	-	19,605,441	19,605,441
Sinaran Pantai Timur Consortium Berhad	-	-	600,000	600,000
Kijang Kuari Sdn. Bhd.	-	-	1,372,000	1,372,000
Kelkon Sdn. Bhd.	-	-	510,798	510,798
Binaraya PKINK Sdn. Bhd.	-	-	855,400	855,400
	-	-	80,553,820	80,553,820
Tolak: Peruntukan rosotnilai <i>Less: Provision for diminution in value</i>	-	-	(999,999)	(1,499,995)
	-	-	79,553,821	79,053,825

Nota-nota kepada penyata kewangan... sambungan *Notes to the financial statements... continued*

ii) Syarikat-syarikat subsidiari yang tidak disatukan *Unconsolidated subsidiaries*

Kelbina Holdings Berhad	1,000,000	1,000,000	1,000,000	1,000,000
Kelantan Baja Corporation Sdn. Bhd.	665,197	665,197	665,197	665,197
Kraftangan Kelantan Sdn. Bhd.	300,000	300,000	300,000	300,000
Italasia (KB) Sdn. Bhd.	1	1	1	1
	1,965,198	1,965,198	1,965,198	1,965,198
Tolak: Peruntukan rosotnilai <i>Less: Provision for diminution in value</i>	(1,965,194)	(1,965,194)	(1,965,194)	(1,965,194)
	4	4	4	4
	4	4	79,553,825	79,053,829
Jumlah terhutang oleh syarikat subsidiari <i>Amount due from subsidiaries</i>	-	-	96,692,768	90,892,798

Jumlah terhutang ini adalah pendahuluan jangka panjang yang tidak bercagar, tanpa beban faedah dan ianya tidak mempunyai tempoh pembayaran balik yang tetap.

The amount due from subsidiaries is unsecured, interest free and has no fixed terms of repayment.

Syarikat-syarikat subsidiari yang semuanya diperbadankan di Malaysia adalah seperti berikut:

All subsidiaries which have been incorporated in Malaysia are as follows:

Nama Syarikat <i>Name of Companies</i>	Kepentingan ekuiti <i>Equity interest</i>		Kegiatan Utama <i>Principal activities</i>
	% 2006	% 2005	
i) Syarikat-syarikat subsidiari yang disatukan <i>Consolidated subsidiaries</i>			
Permodalan Kelantan Berhad	100	100	Pelaburan <i>Investment management</i>
Kompleks Perakayuan Kelantan Sdn. Bhd.	100	100	Pembalakan <i>Logging</i>
Syarikat Ladang Sungai Terah Sdn. Bhd.	100	100	Perladangan <i>Plantation</i>
Hotel Perdana Sdn. Bhd.	100	100	Perhotelan <i>Hoteling</i>
Kelrest Holdings Berhad	100	100	Pelancongan - Telah menghentikan operasi. ² <i>Tourism - Ceased operation.²</i>
Kumpulan Pertanian Kelantan Berhad	100	100	Pertanian <i>Agricultural</i>
UB Consult Sdn. Bhd.	100	100	Perkhidmatan <i>Services</i>
Profil Impian Sdn. Bhd.	70	70	Pemaju <i>Property Developer</i>
Sinaran Pantai Timur Consortium Berhad	60	60	Pemaju <i>Property Developer</i>
Kijang Kuari Sdn. Bhd.	100	100	Kuari <i>Quarrying</i>
Kelkon Sdn. Bhd.	94	94	Kontraktor <i>Contractor</i>
Binaraya PKINK Sdn. Bhd.	89	89	Pemaju <i>Property Developer</i>

Nota-nota kepada penyata kewangan... sambungan *Notes to the financial statements... continued*

Nama Syarikat <i>Name of Companies</i>	Kepentingan ekuiti <i>Equity Interest</i>		Kegiatan Utama <i>Principal activities</i>
	% 2006	% 2005	
ii) Syarikat-syarikat subsidiari yang tidak disatukan <i>Unconsolidated subsidiaries</i>			
Kelbina Holdings Berhad	100	100	Pembinaan -Telah menghentikan operasi. ^{⊛*} <i>Construction - Ceased operation.^{⊛*}</i>
Kelantan Baja Corporation Sdn. Bhd.	100	100	Tidak Aktif ^{⊛*} <i>Dormant^{⊛*}</i>
Kraftangan Kelantan Sdn. Bhd.	100	100	Tidak Aktif ^{⊛*} <i>Dormant^{⊛*}</i>
Italasia (KB) Sdn. Bhd.	100	100	Tidak Aktif ^{⊛*} <i>Dormant^{⊛*}</i>

* Penyata kewangan syarikat-syarikat subsidiari ini tidak disatukan kerana Perbadanan di dalam tindakan untuk menggulung atau membatalkan pendaftaran syarikat-syarikat tersebut. Penyata kewangan syarikat-syarikat subsidiari ini tidak dapat dilampirkan bersama-sama dengan penyata kewangan Kumpulan kerana penyata kewangannya tidak disediakan. Oleh yang demikian, baki pelaburan Perbadanan dalam syarikat-syarikat subsidiari ini tidak dihapuskan dalam penyatuan dan masih ditunjukkan dalam penyata kewangan Kumpulan.

The financial statements of these subsidiaries have not been consolidated as the Corporation is in the process of winding up and striking off those companies' registrations. Moreover, their financial statements have not been annexed together with the Group's since they were not prepared. As such, the carrying values of Corporation's investment in these subsidiaries have not been eliminated upon consolidation and still being shown in the Group's financial statements.

Pada pendapat Ahli Lembaga Perbadanan, penyata kewangan syarikat-syarikat subsidiari yang tidak disatukan ini tidak memberi kesan kepada penyata kewangan Kumpulan memandangkan peruntukan rosot nilai sepenuhnya telah dibuat ke atas pelaburan-pelaburan syarikat-syarikat subsidiari ini.

In the opinion of the Corporation's Board of Directors, these unconsolidated subsidiaries' financial statements did not affect the Group's financial statements since full provision for diminutions in investment value have been made towards these investments

⊛ Diaudit oleh Abu Bakar Rajudin & Co. *Audited by Abu Bakar Rajudin & Co.*

Syarikat-syarikat subsidiari yang dipegang oleh Permodalan Kelantan Berhad *Subsidiaries held by Permodalan Kelantan Berhad*

Nama Syarikat <i>Name of Companies</i>	Kepentingan ekuiti <i>Equity interest</i>		Kegiatan Utama <i>Principal activities</i>
	% 2006	% 2005	
i) Syarikat-syarikat subsidiari secara langsung: <i>Direct subsidiaries</i>			
Keikon Sdn. Bhd.	51	51	Kontraktor dan pembekal simen bancuh. <i>Contractor and supplier of mixed cement.</i>
Binaraya PKINK Sdn. Bhd.	51	51	Pembangunan perumahan dan agen pemasaran. <i>Housing development and marketing agent.</i>
PKB-MMC Sdn. Bhd.	-	51	Perlombongan emas. <i>Gold mining.</i>
Ascii Line Sdn. Bhd.	100	100	Perniagaan peralatan dan penulisan perisian komputer. <i>Computers' equipment and software provision.</i>
Sistem Gadaian Ar-Rahn Sdn. Bhd.	100	100	Belum beroperasi. <i>Dormant.</i>

Nota-nota kepada penyata kewangan...sambungan *Notes to the financial statements...continued*

Hostcare Sdn. Bhd.	100	100	Pengurusan pusat rawatan. <i>Healthcare management centre.</i>
Rangkaian Hotel Islam Sdn. Bhd.	100	100	Pengurusan hotel. <i>Hotel management.</i>
Taman Rehlah Sdn. Bhd.	100	100	Belum beroperasi. <i>Dormant.</i>
Perkel Sdn. Bhd.	100	100	Pelaburan dalam saham tersiar harga. <i>Investment in quoted shares</i>
Infra Quest Sdn. Bhd.	100	100	Pengurusan pemancar telekomunikasi dan penyelenggaraan. <i>Management and maintenance of telecommunication towers.</i>
Prokel Management Sdn. Bhd.	100	100	Pengurusan projek dan penyewaan bangunan. <i>Project management and rental of buildings.</i>

Kepentingan ekuiti
Equity interest

Nama Syarikat <i>Name of Companies</i>	Kepentingan ekuiti <i>Equity interest</i>		Kegiatan Utama <i>Principal activities</i>
	% 2006	% 2005	

ii) Syarikat-syarikat subsidiari secara tidak langsung:
Indirect subsidiaries

SPP Development Sdn. Bhd.	51	51	Pemaju perumahan dan agen pemasaran. <i>Housing developer and marketing agent.</i>
Kijang Kuari Sdn. Bhd.	51	51	Perusahaan kuari, pembinaan jalan dan pengangkutan lori. <i>Quarrying, road construction and lorry transportation.</i>

Syarikat-syarikat subsidiari yang dipegang oleh Kompleks Perakayuan Kelantan Sdn. Bhd.:
Subsidiaries held by Kompleks Perakayuan Kelantan Sdn. Bhd.:

Nama Syarikat <i>Name of Companies</i>	Kepentingan ekuiti <i>Equity interest</i>		Kegiatan Utama <i>Principal activities</i>
	% 2006	% 2005	
Setong Development Sdn. Bhd.	100	100	Membalok - telah menghentikan operasi. <i>Logging - ceased operation.</i>
KPK Raya Sdn. Bhd.	100	100	Membalok - telah menghentikan operasi. <i>Logging - ceased operation.</i>
KPK Sawmill Sdn. Bhd.	100	100	Memproses balok - telah menghentikan operasi. <i>Sawmilling - ceased operation.</i>

Nota-nota kepada penyata kewangan... sambungan Notes to the financial statements... continued

Syarikat subsidiari yang dipegang oleh Syarikat Ladang Sungai Terah Sdn. Bhd.:
Subsidiaries held by Syarikat Ladang Sungai Terah Sdn. Bhd.:

Nama Syarikat <i>Name of Companies</i>	Kepentingan ekuiti <i>Equity interest</i>		Kegiatan Utama <i>Principal activities</i>
	% 2006	% 2005	
IST Latex Concentrate Sdn. Bhd.	100	100	Tidak aktif. <i>Dormant.</i>

Syarikat-syarikat subsidiari yang dipegang oleh Hotel Perdana Sdn. Bhd.:
Subsidiaries held by Hotel Perdana Sdn. Bhd.:

Nama Syarikat <i>Name of Companies</i>	Kepentingan ekuiti <i>Equity interest</i>		Kegiatan Utama <i>Principal activities</i>
	% 2006	% 2005	
Perdana Resort Sdn. Bhd.	100	100	Perniagaan penginapan rumah peranginan dan restoran. <i>The business of resort and restaurants.</i>
Perdana Stong Hill Resort Sdn. Bhd.	100	100	Perniagaan penginapan rumah peranginan dan restoran. <i>The business of resort and restaurants.</i>
Perdana Super Bowl Sdn. Bhd.	100	100	Perniagaan bowling. <i>Bowling business.</i>

Syarikat-syarikat subsidiari yang dipegang oleh Kumpulan Pertanian Kelantan Berhad:
Subsidiaries held by Kumpulan Pertanian Kelantan Berhad:

Nama Syarikat <i>Name of Companies</i>	Kepentingan ekuiti <i>Equity interest</i>		Kegiatan Utama <i>Principal activities</i>
	% 2006	% 2005	
Murni Hatchery Sdn. Bhd.	-	100	Penetasan dan pemasaran anak ayam. <i>Hatchery and marketing of chicks.</i>
Ladang Darulnaim Sdn. Bhd.	100	100	Penternakan dan pemasaran lembu dan kambing dan penjualan benih jagung. <i>Feeding and marketing of cows and goats and sale of corn seeds.</i>
Ladang Tapis Sdn. Bhd.	100	67	Penanaman kelapa sawit. <i>Oil palm plantations.</i>
Darulnaim Agro Management Industries Sdn. Bhd.	100	100	Penanaman dan pembangunan tanah pertanian serta agen pemasaran ladang. <i>Plantation and development of agricultural land and marketing of farms.</i>
Murni Feedmill Sdn. Bhd.	100	100	Pemprosesan dan pemasaran makanan ayam. <i>Processing and marketing of chicken feed.</i>
Murni Marketing Sdn. Bhd.	100	100	Pemprosesan dan pemasaran makanan dalam tin. <i>Processing and marketing of canned food.</i>



Nota nota kepada penyata kewangan... sambungan: Notes to the financial statements... continued

Syarikat-syarikat subsidiari yang dipegang oleh Kelrest Holdings Berhad:
Subsidiaries held by Kelrest Holdings Berhad:

Nama Syarikat <i>Name of Companies</i>	Kepentingan ekuiti <i>Equity interest</i>		Kegiatan Utama <i>Principal activities</i>
	% 2006	% 2005	
Kelkraf Sdn. Bhd.	100	100	Mengeluar dan memasarkan barangan kraftangan - telah menghentikan operasi. <i>Crafts production and marketing - ceased operation</i>
Irama Resort Development Sdn. Bhd.	100	100	Belum beroperasi. <i>Dormant.</i>

- i) Teguran juruaudit ke atas penyata kewangan syarikat-syarikat subsidiari adalah seperti berikut:
Auditors' qualifications on the subsidiaries' financial statements are as follows:

a) Perdana Stong Hill Resort Sdn. Bhd.

Perdana Stong Hill Resort Sdn. Bhd., salah satu daripada subsidiari-subsidiari Hotel Perdana Sdn. Bhd. tidak disatukan dengan penyata kewangan Kumpulan selepas tahun kewangan berakhir 31 Disember 1999. Oleh itu, penyata kewangannya disatukan berdasarkan baki permulaan pada 1 Januari 2000 kerana ia tidak mempunyai akaun pengurusan atau penyata kewangan yang telah diaudit sejak tahun kewangan tersebut. Tidak ada prosedur audit khusus yang dapat dilaksanakan untuk memperolehi maklumat dan penjelasan yang memuaskan sebagaimana yang dikehendaki bagi tujuan penyediaan penyata kewangan yang disatukan.

Perdana Stong Hill Resort Sdn. Bhd., one of the Hotel Perdana Sdn. Bhd. subsidiaries has not been consolidated with the Group's financial statements subsequent to the financial year ended 31 December 1999. As such, the financial statement has been consolidated based on the opening balance as at 1 January 2000 because neither management accounts nor audited financial statements were prepared since that financial year. No specific audit procedures could be carried out in order to gather satisfactory information and explanations as required for the preparation of the consolidated financial statements.

b) Kelrest Holdings Berhad*

Penyata kewangan beraudit bagi syarikat sekutunya, Salju Sutera Travel & Tours Sdn. Bhd. tidak diperolehi. Oleh itu, keputusan syarikat bersekutu, Salju Sutera Travel & Tours Sdn. Bhd. telah tidak diperakaunkan secara ekuiti dengan penyata kewangan disatukan Kumpulan dan ianya bertentangan dengan kehendak Piawaian Lembaga Piawaian Perakaunan Malaysia (MASB) 12.

The audited financial statement of its associate, Salju Sutera Travel & Tours Sdn. Bhd. was not available. Therefore, the results of this associate were not accounted for under the equity method of accounting together with the Group's consolidated financial statements and this was against the requirements of Malaysian Accounting Standards Board (MASB) No. 12.

Pada 31 Disember 2006, Kumpulan dan Syarikat masing-masing telah mengalami kekurangan modal sebanyak RM2,674,862 (2005: RM2,683,411) dan RM2,223,149 (2005: RM2,239,904) dan liabiliti semasa Kumpulan dan Syarikat masing-masing telah melebihi aset semasanya sebanyak RM2,674,862 (2005: RM2,689,374) dan RM2,223,149 (2005: RM2,239,904).

As at 31 December 2006, the Group and Company have experienced a capital deficiency position of RM2,674,862 (2005: RM2,683,411) and RM2,223,149 (2005: RM2,239,904) respectively and the Group's and Company's current liabilities also have exceeded the current assets of RM2,674,862 (2005: RM2,689,374) and RM2,223,149 (2005: RM2,239,904) respectively.

c) Kel kraf Sdn. Bhd.*

Kel kraf Sdn. Bhd. yang merupakan syarikat subsidiari Kelrest Holdings Berhad telah menghentikan operasinya semenjak Mei 1999. Pada 31 Disember 2006, Syarikat telah mengalami kekurangan modal sebanyak RM523,087 (2005: RM523,192). Penyata kewangan Syarikat telah disediakan dengan anggapan operasi yang berterusan yang menyifatkan perolehan aset-aset dan penyelesaian hutang-hutang di dalam urusan biasa perniagaan. Anggapan ini mungkin tidak bersesuaian dan penyelarasan perlu dilakukan untuk menurunkan nilai aset-aset kepada nilai yang boleh diperolehi, mengambilkira hutang-hutang yang mungkin berbangkit, dan untuk mengkelaskan item jangka panjang sebagai aset dan liabiliti semasa.

Kel kraf Sdn. Bhd., which is one of the subsidiaries of Kelrest Holdings Berhad has ceased its operation since May 1999. As at 31 December 2006, the Company has experienced a capital deficiency position of RM523,087 (2005: RM523,192). The financial statement of the Company has been prepared based on the going concern basis which assumes that all assets and settlement of debts are in the normal transaction of business operation. This assumption might be inappropriate and adjustment has to be made to reduce the value of the assets to the amount which could be realised, taking into account any debt which might arise and to reclassify those of long-term assets and liabilities into the current portion.

d) Kumpulan Pertanian Kelantan Berhad

Pihak Syarikat telah mengalami kerugian bersih bagi tahun semasa sebanyak RM5,941,743 dan pada 31 Disember 2006. Syarikat mempunyai liabiliti semasa bersih dan kekurangan dana pemegang saham sebanyak RM7,113,415 dan RM4,057,402 masing-masing. Kesahihan asas penyediaan penyata kewangannya bergantung kepada keupayaannya untuk mencapai perniagaan yang menguntungkan di masa hadapan dan mendapat sokongan kewangan yang berterusan daripada perbadanan induk.

The Company has suffered a net loss in the current year of RM5,941,743 and as at 31 December 2006, its excess in current liabilities and capital deficiency position stood at RM7,113,415 and RM4,057,402 respectively. The application of the basis of the preparation of its financial statements depends on its ability to carry out future profitable business and having continuous financial support from its ultimate holding corporation.

Penyata-penyata kewangan bagi syarikat-syarikat subsidiari Kumpulan Pertanian Kelantan Bhd., iaitu Ladang Darulnaim Sdn. Bhd., Murni Feedmill Sdn. Bhd. dan Murni Marketing Sdn. Bhd. juga telah ditegur kerana kesemuanya telah mengalami kerugian bersih, liabiliti semasa bersih dan kekurangan dana pemegang saham pada 31 Disember 2006.

The financial statements of the subsidiaries of Kumpulan Pertanian Kelantan Bhd., i.e. Ladang Darulnaim Sdn. Bhd., Murni Feedmill Sdn. Bhd. and Murni Marketing Sdn. Bhd. have been qualified since they all suffered net losses, excess in current liabilities and deficit in their respective shareholders' funds as at 31 December 2006.

Oleh itu, kesahihan asas penyediaan penyata-penyata kewangan tersebut yang berdasarkan asas usaha berterusan yang berasaskan realisasi aset dan pencairan liabiliti dalam perjalanan biasa syarikat-syarikat tersebut adalah bergantung kepada keupayaannya untuk mencapai perniagaan yang menguntungkan di masa hadapan dan mendapat sokongan kewangan yang berterusan daripada syarikat induknya.

Hence, the application of the going concern basis in the preparation of the financial statements which assumes assets' realisation and settlement of liabilities in the normal course of business activities is solely depending on its ability to carry out future profitable business and having continuous financial support from the parent company.

- * Perbadanan telah membuat peruntukan rasmi nilai sepenuhnya ke atas pelaburannya di dalam Kelrest Holdings Berhad.
- * *The Corporation has made a full provision for diminution in value of its investment in Kelrest Holdings Berhad.*

Nota-nota kepada penyata kewangan... sambungan *Notes to the financial statements...continued*

- ii) Penekanan juruaudit ke atas penyata kewangan syarikat-syarikat subsidiari adalah seperti berikut:
Auditors' emphasis of matters on the financial statements of the subsidiaries are as follows:

Kumpulan Hotel Perdana Sdn. Bhd. dan Kelrest Holdings Berhad.

Penyata kewangan untuk kedua-dua syarikat subsidiari di atas telah disediakan berdasarkan asas usaha berterusan yang berasaskan realisasi aset dan pencairan liabiliti dalam perjalanan biasa syarikat. Kedua-dua syarikat mengalami kerugian bersih dalam tahun kewangan berakhir 31 Disember 2006 dan pada tarikh tersebut, syarikat-syarikat subsidiari ini mempunyai liabiliti semasa bersih dan menunjukkan kekurangan di dalam dana pemegang saham. Kesahihan asas penyediaan penyata kewangan syarikat-syarikat subsidiari ini bergantung kepada keupayaan untuk mencapai pemiagaan yang menguntungkan di masa hadapan dan mendapat sokongan kewangan yang berterusan daripada Perbadanan.

Both of the above subsidiaries' financial statements have been prepared based on the going concern basis which assumes assets' realisation and settlement of liabilities are in the normal course of business. Both companies have experienced net losses for the financial year ended 31 December 2006 and as at that date, they also experienced net current liabilities' positions and deficits in their shareholders' funds. Thus, the application of the basis in preparation of these financial statements is solely depend on their ability to carry out future profitable business and having continuous financial support from the Corporation.

5. PELABURAN DALAM SYARIKAT BERSEKUTU *INVESTMENT IN ASSOCIATES*

	KUMPULAN <i>GROUP</i>		PERBADANAN <i>CORPORATION</i>	
	2006 RM	2005 RM	2006 RM	2005 RM
Pada kos <i>At cost</i>	10,620,996	10,445,996	8,202,000	8,202,000
Tolak: <i>Less:</i>				
- Peruntukan rosotnilai <i>Provision for diminution in value</i>	(10,055,934)	(7,033,029)	(461,999)	(461,999)
	<u>565,062</u>	<u>3,412,967</u>	<u>7,740,001</u>	<u>7,740,001</u>

Pelaburan Kumpulan di dalam syarikat-syarikat bersekutu diwakili oleh:-

Group's investment in associates is represented by:

Perkongsian ke atas aset ketara bersih <i>Share of net tangible assets</i>	<u>565,062</u>	<u>3,412,967</u>		
Jumlah terhutang oleh syarikat bersekutu * <i>Amount due from associates*</i>	<u>655,099</u>	<u>656,900</u>	<u>655,099</u>	<u>656,900</u>
Jumlah terhutang kepada syarikat bersekutu * <i>Amount due to associates*</i>	<u>-</u>	<u>2,340</u>	<u>-</u>	<u>-</u>

* Jumlah terhutang ini adalah tidak bercagar, tanpa beban faedah dan tidak mempunyai tempoh pembayaran balik yang tetap.

* *The amount due from/to associates is unsecured, interest free and has no fixed terms of repayment.*

Nota-nota kepada penyata kewangan... sambungan *Notes to the financial statements ...continued*

Syarikat-syarikat bersekutu Kumpulan yang semuanya diperbadankan di Malaysia adalah seperti berikut:
The associated companies which were incorporated in Malaysia are as follows:

Nama Syarikat <i>Name of Companies</i>	Kepentingan ekuiti <i>Equity interest</i>		Kegiatan Utama <i>Principal activities</i>
	% 2006	% 2005	
Kata Darulnaim Sdn. Bhd.	31.43	31.43	Tidak aktif <i>Dormant</i>
Pusat Pakar Darulnaim Sdn. Bhd.	39	39	Hospital <i>Hospital</i>
Great Eastern Mills Berhad	20	20	Membalok dan mengilang papan lapis <i>Logging and sawmilling</i>
Key Info Technology & Advance Business Sdn. Bhd.	30	30	Teknologi maklumat <i>Information technology</i>
Ladang Bunga Tanjung Sdn. Bhd.	20	-	Pembangunan ladang kelapa sawit <i>Oil palm plantation</i>

6. PINJAMAN OLEH SYARIKATSUBSIDIARI *LOANS TO SUBSIDIARIES*

	KUMPULAN <i>GROUP</i>		PERBADANAN <i>CORPORATION</i>	
	2006 RM	2005 RM	2006 RM	2005 RM
Bahagian jangka pendek: <i>Short-term portion:</i>				
Profil Impian Sdn. Bhd.	-	-	2,787,840	1,393,920
Sykt Ladang Sungai Terah Sdn. Bhd.	-	-	29,965,481	29,965,481
Bahagian jangka panjang: <i>Long-term portion</i>				
Profil Impian Sdn. Bhd.	-	-	4,181,760	5,575,680
	<u>-</u>	<u>-</u>	<u>36,935,081</u>	<u>36,935,081</u>

7. LAIN-LAIN PELABURAN *OTHER INVESTMENTS*

	KUMPULAN <i>GROUP</i>		PERBADANAN <i>CORPORATION</i>	
	2006 RM	2005 RM	2006 RM	2005 RM
Saham taktersiarharga <i>Unquoted shares</i>	1,877,694	1,313,301	978,320	476,000
Saham-saham tersiarharga <i>Quoted shares</i>	2,109,386	6,792,909	-	5,235,346
	<u>3,987,080</u>	<u>8,106,210</u>	<u>978,320</u>	<u>5,711,346</u>
Tolak: Peruntukan rosotnilai <i>Less: Provision for diminution in value</i>	(2,676,196)	(6,748,119)	(966,730)	(5,046,646)
	<u>1,310,884</u>	<u>1,358,091</u>	<u>11,590</u>	<u>664,700</u>
Nilai pasaran <i>Market value</i>	<u>941,299</u>	<u>1,358,091</u>	<u>-</u>	<u>982,444</u>

Nota-nota kepada penyata kewangan... sambungan *Notes to the financial statements... continued*

8. PERBELANJAAN PENANAMAN *PLANTING EXPENDITURE*

KUMPULAN <i>GROUP</i>		2006 RM	2005 RM
Perbelanjaan penanaman diwakili oleh: <i>Planting expenditure is represented by:</i>			
Syarikat Ladang Sungai Terah Sdn. Bhd.	(a)	77,499,456	39,815,733
Kumpulan Pertanian Kelantan Berhad	(b)	3,791,413	5,576,138
		<u>81,290,869</u>	<u>45,391,871</u>

a) Syarikat Ladang Sungai Terah Sdn. Bhd.

	2006 RM	2005 RM
Pada 1 Januari <i>As at 1 January</i>	39,815,733	53,477,454
Tambahan dalam tahun <i>Additions during the year</i>	3,948,427	2,427,746
Penilaian semula dalam tahun <i>Revaluation during the year</i>	34,805,696	-
	<u>78,569,856</u>	<u>55,905,200</u>
Pelunasan dalam tahun <i>Current year's amortisation</i>	(1,070,400)	(1,570,500)
Perbelanjaan penanaman dihapuskan <i>Planting expenditure written off</i>	-	(7,491,256)
Kurangan dalam penilaian semula (Nota 26) <i>Reduction in revaluations (Note 26)</i>	-	(7,027,711)
Pada 31 Disember <i>As at 31 December</i>	<u>77,499,456</u>	<u>39,815,733</u>

Dalam tahun 2006, perbelanjaan penanaman Syarikat Ladang Sungai Terah Sdn. Bhd. telah dinilai semula oleh para pengarahnya berdasarkan penilaian oleh jurunilai profesional bebas, Tetuan Azami & Co. berasaskan nilai pasaran terbuka.

In 2006, the planting expenditure of Syarikat Ladang Sungai Terah Sdn. Bhd. has been revalued by its directors based on the valuations of an independent professional valuer, Messrs. Azami & Co. based on the open market value.

Sekiranya perbelanjaan penanaman yang dinilai semula dibawa pada kos sejarah ditolak pelunasan terkumpul, nilai buku bersih bagi perbelanjaan penanaman yang akan dinyatakan di dalam penyata kewangan pada 31 Disember 2006 adalah RM25,605,775 (2005: RM22,743,359).

If the revalued planting expenditure is stated at the historical cost less accumulated amortisation, the net book value of the expenditure which will be stated in the financial statements as at 31 December 2006 is RM25,605,775 (2005: RM22,743,359).

b) Kumpulan Pertanian Kelantan Berhad

Tanah yang digunakan untuk tujuan penanaman dimiliki oleh Perbadanan.
The land used for the plantations is owned by the Corporation.

Termasuk di dalam perbelanjaan penanaman adalah faedah daripada pinjaman bank berjumlah RM409,367 (2005: RM409,367).

Included in the planting expenditure is the bank loan's interest which amount to RM409,367 (2005: RM409,367).

Nota-nota kepada penyata kewangan... sambungan *Notes to the financial statements... continued***9. ASET/(LIABILITI) CUKAI TERTUNDA *DEFERRED TAX ASSETS/(LIABILITIES)***

	KUMPULAN <i>GROUP</i>		PERBADANAN <i>CORPORATION</i>	
	2006 RM	2005 RM	2006 RM	2005 RM
Baki pada 1 Januari <i>As at 1 January</i>	(340,971)	(328,505)	(269,278)	(252,825)
Caj (daripada)/kepada penyata pendapatan <i>Charge (from)/to income statement</i>	(15,065)	(12,466)	-	(16,453)
Baki pada 31 Disember <i>As at 31 December</i>	<u>(356,036)</u>	<u>(340,971)</u>	<u>(269,278)</u>	<u>(269,278)</u>

Pembentangan diambilkira selepas pengofsetan seperti berikut:

The presentation is after the following set-off:

	KUMPULAN <i>GROUP</i>		PERBADANAN <i>CORPORATION</i>	
	2006 RM	2005 RM	2006 RM	2005 RM
Aset cukai tertunda <i>Deferred tax assets</i>	400,320	400,320	-	-
Liabiliti cukai tertunda <i>Deferred tax liabilities</i>	(756,356)	(741,291)	(269,278)	(269,278)
	<u>(356,036)</u>	<u>(340,971)</u>	<u>(269,278)</u>	<u>(269,278)</u>

10. STOK *STOCKS*

	KUMPULAN <i>GROUP</i>		PERBADANAN <i>CORPORATION</i>	
	2006 RM	2005 RM	2006 RM	2005 RM
Pada kos: <i>At cost:</i>				
Stok perumahan (Nota 10a) <i>Housing stocks (Note 10a)</i>	32,312,111	36,890,393	29,965,122	32,720,631
Stok barang niaga <i>Trading stocks</i>	6,684,552	11,172,796	-	-
Stok perladangan <i>Plantation stocks</i>	3,918,404	4,004,667	-	-
	<u>42,915,067</u>	<u>52,067,856</u>	<u>29,965,122</u>	<u>32,720,631</u>
Tolak: Peruntukan rosotnilai <i>Less: Provision for diminution in value</i>	(67,143)	(67,247)	-	-
	<u>42,847,924</u>	<u>52,000,609</u>	<u>29,965,122</u>	<u>32,720,631</u>



Nota-nota kepada penyata kewangan... Tambungan *Notes to the financial statements...continued***17. TUNAI DAN BERSAMAAN TUNAI CASH AND CASH EQUIVALENTS**

	KUMPULAN GROUP		PERBADANAN CORPORATION	
	2006 RM	2005 RM	2006 RM	2005 RM
Simpanan berjangka <i>Fixed deposits</i>	9,717,452	13,528,306	300,000	300,000
Wang di bank dan di tangan <i>Cash at bank and in hand</i>	25,432,974	27,119,369	2,702,353	9,669,756
	<u>35,150,426</u>	<u>40,647,875</u>	<u>3,002,353</u>	<u>9,969,756</u>
Overdraif bank (Nota 22) <i>Bank overdrafts (Note 22)</i>	(9,215,299)	(7,246,185)	(2,598,395)	-
	<u>25,935,127</u>	<u>33,401,490</u>	<u>403,958</u>	<u>9,969,756</u>
Tolak: Simpanan berjangka yang dicagar <i>Less: Pledged fixed deposits</i>	(2,737,871)	(2,964,350)	(300,000)	(300,000)
Tunai dan bersamaan tunai <i>Cash and cash equivalents</i>	<u>23,197,256</u>	<u>30,437,140</u>	<u>103,958</u>	<u>9,669,756</u>

18. JUMLAH TERHUTANG KEPADA KERAJAAN NEGERI AMOUNT DUE TO STATE GOVERNMENT

Jumlah terhutang kepada Kerajaan Negeri adalah tidak bercagar dan tidak dikenakan sebarang faedah.
The amount due to State Government is unsecured and interest free.

Dalam tahun semasa, pihak Perbadanan telah membayar sebanyak RM5,633,489 (2005: RM14,200,000) kepada pihak Kerajaan Negeri.

In 2006, the Corporation has paid a total of RM5,633,489 (2005: RM14,200,000) to the State Government.

19. PERTARUHAN DAN PENDAHULUAN DITERIMA DEPOSITS AND RETENTIONS RECEIVED

	KUMPULAN GROUP		PERBADANAN CORPORATION	
	2006 RM	2005 RM	2006 RM	2005 RM
Deposit pembangunan tanah <i>Deposits for land development</i>	23,340,793	20,100,273	23,340,793	20,100,273
Deposit sewa bangunan <i>Building rental deposits</i>	1,506,551	1,969,109	1,506,551	1,969,109
Deposit perlombongan <i>Mining deposits</i>	5,217,700	5,849,200	5,217,700	5,849,200
Deposit perumahan dan rumah kedai <i>Housing and shophouses deposits</i>	7,985,169	4,612,933	7,985,169	4,612,933
Deposit pembalakan <i>Logging deposits</i>	310,000	310,000	330,000	330,000
Lain-lain deposit <i>Other deposits</i>	12,240	12,340	12,240	12,340
	<u>38,372,453</u>	<u>32,853,855</u>	<u>38,392,453</u>	<u>32,873,855</u>

Nota-nota kepada penyata kewangan... sambungan *Notes to the financial statements... continued***20. PINJAMAN KERAJAAN PUSAT *FEDERAL GOVERNMENT LOANS***

KUMPULAN DAN PERBADANAN <i>GROUP AND CORPORATION</i>	2006 RM	2005 RM
Perlu dibayar dalam tempoh 12 bulan <i>Repayable within 12 months</i>	8,475,581	8,450,874
Perlu dibayar selepas tempoh 12 bulan <i>Repayable after 12 months</i>	230,870,389	239,345,951
	<u>239,345,950</u>	<u>247,796,825</u>

21. PINJAMAN KERAJAAN NEGERI *STATE GOVERNMENT LOANS*

KUMPULAN DAN PERBADANAN <i>GROUP AND CORPORATION</i>	2006 RM	2005 RM
Perlu dibayar dalam tempoh 12 bulan <i>Repayable within 12 months</i>	34,524,495	34,524,495
Perlu dibayar selepas tempoh 12 bulan <i>Repayable after 12 months</i>	-	-
	<u>34,524,495</u>	<u>34,524,495</u>

22. OVERDRAF BANK *BANK OVERDRAFTS*

		2006 RM	2005 RM
Perbadanan <i>Corporation</i>	a)	2,598,395	-
Syarikat subsidiari: <i>Subsidiaries:</i>			
Hotel Perdana Sdn. Bhd.	b)	1,536,324	2,205,836
Permodalan Kelantan Berhad	c)	5,043,259	5,027,220
Kumpulan Pertanian Kelantan Berhad	d)	37,321	9,694
UB Consult Sdn. Bhd.	e)	-	3,435
		<u>6,616,904</u>	<u>7,246,185</u>
		<u>9,215,299</u>	<u>7,246,185</u>

- a) Overdraf dari sebuah bank tempatan ini telah dicagarkan melalui caj pertama ke atas bangunan 11 tingkat milik Perbadanan yang terletak di Lot 172-176, Seksyen 8, Kota Bharu, Kelantan dan hanya dikenakan faedah 1.25% di atas kadar pinjaman asas bank terbabit iaitu 6%.

The overdraft from a local bank has been secured by first charge on the 11 storey building owned by the Corporation located at Lot 172-176, Seksyen 8, Kota Bharu, Kelantan and is subject to interest rate of 1.25% above the bank's lending rate of 6%.

- b) Overdraf bank Syarikat telah dicagarkan melalui caj tetap dan terapung ke atas kesemua hartanah, loji dan peralatan Syarikat dan dikenakan faedah 1.5% (2005: 1.5%) di atas kadar pinjaman asas bank tersebut.

The Company's bank overdraft is secured by fixed and floating charges over its property, plant and equipment and is subject to interest rate of 1.5% (2005: 1.5%) above the bank's base lending rate.

- c) Overdraf bank Syarikat adalah tidak bercagar dan menanggung keuntungan pinjaman di antara 8.4% hingga 9.0% (2005: 8.4% hingga 9.0%) setahun.

The Company's bank overdraft is unsecured and subject to interest at a rate of 8.4% to 9.0% (2005: 8.4% to 9.0%) per annum.



Nota-nota kepada penyara kewangan... sambungan *Notes to the financial statements... continued*

- d) Overdraf bank bagi Syarikat adalah dicagarkan ke atas simpanan tetap Syarikat dan dikenakan faedah 1.5% setahun di atas kadar pinjaman bank tersebut.
The bank overdraft is secured on the Company's fixed deposits and bears an interest of 1.5% per annum above the bank's base lending rate.
- e) Syarikat mempunyai kemudahan overdraf secara prinsip Islam Al-Naqad dari institusi kewangan yang berlesen dengan jumlah kemudahan maksima sebanyak RM20,000.
The Company has an islamic overdraft facility with a maximum limit of RM20,000 under the concept of Al-Naqad from a licensed financial institution.
- Caj perkhidmatan adalah sebanyak RM183.33 sebulan ataupun dikira secara Muqassah iaitu 10% daripada caj perkhidmatan asal. Kemudahan tersebut dicagarkan atas pelaburan am Al-Mudharabah berjumlah RM10,000 (2005: RM10,000).
The monthly service charge is RM183.33 or 10% of the original service charge calculated using the Muqassah principle. This banking facility has been secured over the Company's Al-Mudharabah general investment of RM10,000 (2005: RM10,000).

23. PEMIUTANG SEWABELI *HIRE PURCHASE CREDITORS*

KUMPULAN <i>GROUP</i>	2006 RM	2005 RM
Pembayaran minimum sewabeli : <i>Hire purchase minimum payment:</i>		
Perlu dibayar dalam tempoh setahun <i>Repayable within one year</i>	3,317,041	1,001,802
Perlu dibayar dalam tempoh satu hingga lima tahun <i>Repayable between one year to five years</i>	14,872,445	4,858,099
	<u>18,189,486</u>	<u>5,859,901</u>
Tolak: Tanggungan kewangan masa hadapan <i>Loss: Future financial liabilities</i>	(4,149,163)	(196,201)
	<u>14,040,323</u>	<u>5,663,700</u>
Bayaran balik sewabeli : <i>Hire purchase repayment:</i>		
Perlu dibayar dalam tempoh setahun <i>Repayable within one year</i>	969,965	933,457
Perlu dibayar selepas tempoh setahun <i>Repayable after one year</i>	13,070,358	4,730,243
	<u>14,040,323</u>	<u>5,663,700</u>

Nota-nota kepada penyata kewangan... sambungan *Notes to the financial statements... continued***24. PINJAMAN BERJANGKA *TERM LOANS***

	KUMPULAN <i>GROUP</i>		PERBADANAN <i>CORPORATION</i>	
	2006 RM	2005 RM	2006 RM	2005 RM
Bahagian semasa <i>Current portion</i>				
a) Kemudahan Al-Murabahah <i>a) Al-Murabahah facility</i>	-	874,782	-	-
b) Pinjaman Al-Mudharabah <i>b) Al-Mudharabah loans</i>	6,000,000	6,000,000	-	-
Bahagian semasa dari pinjaman jangka panjang <i>Transfer from long-term portion</i>	4,861,158	6,983,937	270,248	-
Perlu dibayar dalam tempoh 12 Bulan <i>Repayable within 12 months</i>	10,861,158	13,658,719	270,248	-
Bahagian jangka panjang <i>Long-term portion</i>				
c) Pinjaman berjangka <i>c) Term loans</i>	81,929	2,554,763	-	-
d) Pinjaman berjangka - bercagar <i>d) Term loans - secured</i>	4,985,098	6,332,503	-	-
e) Pinjaman Al-Bai Bithaman Ajil <i>e) Al-Bai Bithaman Ajil loans</i>	4,529,035	5,389,144	-	-
f) Pinjaman Al-Ijarah <i>f) Al-Ijarah loans</i>	-	1,483,669	-	-
g) Pinjaman berjangka dari Bank Pembangunan: <i>g) Term loans from the Bank Pembangunan:</i>				
6.5% setahun bagi 6 tahun pertama <i>6.5% per annum for the first 6 years</i>	3,328,761	1,633,754	3,328,761	1,633,754
Kos kewangan efektif <i>Effective cost of finance</i> (ECOF) + 1.5% setahun (ECOF) + 1.5% per annum	1,115,089	1,658,901	-	-
	14,039,912	19,052,734	3,328,761	1,633,754
Tolak: Bahagian semasa dari pinjaman jangka panjang <i>Less: Transfer to current portion</i>	(4,861,158)	(6,983,937)	(270,248)	-
Perlu dibayar selepas tempoh 12 Bulan <i>Repayable after 12 months</i>	9,178,754	12,068,797	3,058,513	1,633,754
	20,039,912	25,727,516	3,328,761	1,633,754

- a) Kemudahan Al-Murabahah bercagarkan sijil simpanan tetap Kumpulan Pertanian Kelantan Berhad.
This Al-Murabahah facility is secured over the fixed deposits of Kumpulan Pertanian Kelantan Berhad.
- b) Pinjaman Al-Mudharabah adalah diperolehi bagi tujuan modal pusingan untuk operasi pemiagaan pajak gadai (Ar-Rahn) pihak Kumpulan Permodalan Kelantan Berhad dan berdasarkan atas pembahagian keuntungan. Jumlah ini tidak ada jadual pembayaran balik yang tetap.
This loan of Al-Mudharabah is obtained for working capital purposes in running pawn business operation (Ar-Rahn) of Permodalan Kelantan Berhad group which is based on profit sharing. The facility has no fixed terms of repayment.
- c) Pinjaman berjangka Permodalan Kelantan Berhad dicagarkan atas pelaburan tetap, tanah untuk pembangunan, tanah dan bangunan, sijil kemajuan dan beberapa jaminan korporat olehnya.
The term loans of Permodalan Kelantan Berhad are secured over its fixed deposits, land for development, land and buildings, progress certificates and several corporate guarantees made by them.

Nota-nota kepada penyata kewangan... sambungan *Notes to the financial statements... continued*

- d) Pinjaman berjangka adalah dicagarkan ke atas tanah dan bangunan, simpanan tetap dan jaminan korporat Permodalan Kelantan Berhad. Ianya dikenakan faedah 8.25% (2005: 8.25%) setahun.
The term loans are secured over the land and buildings, fixed deposits and corporate guarantee of Permodalan Kelantan Berhad. It bears an interest at 8.25% (2005: 8.25%) per annum.
- e) Pinjaman Al-Bai Bithaman Ajil dicagarkan melalui caj tetap dan terapung ke atas semua hartanah, loji dan peralatan Hotel Perdana Sdn. Bhd..
The Al-Bai Bithaman Ajil loan is secured by way of fixed and floating charges over the entire Hotel Perdana Sdn. Bhd.'s property, plant and equipment.
- f) Pinjaman Al-Ijarah adalah dicagarkan dengan jaminan korporat daripada Hotel Perdana Sdn. Bhd., surat jaminan daripada Perbadanan dan simpanan tetap syarikat-syarikat subsidiari terbabit.
The Al-Ijarah loan is secured by way of corporate guarantee from the Hotel Perdana Sdn. Bhd., guarantee letter from the Corporation and over the fixed deposits of the subsidiaries concerned.
- g) Pinjaman berjangka Perbadanan dari Bank Pembangunan & Infrastruktur dikenakan faedah 6.5% setahun bagi 6 tahun pertama dan pembayaran baliknya bermula dari bulan Julai 2005. Pinjaman ini adalah di dalam bentuk kemudahan harta tetap dan dicagarkan melalui caj pertama pihak pertama ke atas tanah dan bangunan di atas Lot PT 4147, Kawasan Perindustrian Pengkalan Chepa II, Mukim Panchor, Kota Bharu, Kelantan.
The Corporation's term loan from the Bank Pembangunan & Infrastruktur bears an interest rate of 6.5% per annum for the first 6 years and the repayment commenced from the month of July 2005. This term loan is in the form of fixed assets' acquisition facility and is secured by way of first party charge over the land and building located at Lot PT 4147, Kawasan Perindustrian Pengkalan Chepa II, Mukim Panchor, Kota Bharu, Kelantan.

Pinjaman berjangka pihak Syarikat Ladang Sungai Terah Sdn. Bhd. dari Bank Pembangunan & Infrastruktur ECOF dikenakan faedah sebanyak 1.5% (2005: 1.5%) setahun dengan tempoh bayaran balik bermula pada bulan September 2000 selama empat tahun.

The term loans of Syarikat Ladang Sungai Terah Sdn. Bhd. from the Bank Pembangunan & Infrastruktur is subject to interest rate of 1.5% (2005: 1.5%) per annum above the bank's effective cost of finance (ECOF) with a four-year repayment period beginning from September 2000.

25. SUMBANGAN KERAJAAN *GOVERNMENT CONTRIBUTIONS*

Sumbangan kerajaan merupakan wang daripada Kerajaan Negeri yang dijadikan sebagai modal permulaan kepada Perbadanan.

The government grants refer to the Corporation's initial capital outlay given by the State Government.

26. REZAB *RESERVES*

	KUMPULAN <i>GROUP</i>		PERBADANAN <i>CORPORATION</i>	
	2006 RM	2005 RM	2006 RM	2005 RM
Keuntungan terkumpul <i>Accumulated profits</i>	45,452,171	26,551,284	64,532,344	61,675,416
Rezab penilaian semula <i>* Revaluation reserve*</i>	122,301,065	63,570,721	-	-
Simpanan modal <i>Capital reserve</i>	611,672	611,672	-	-
Premium syer <i>Share premium</i>	169,227	169,227	-	-
	168,534,135	90,902,904	64,532,344	61,675,416

* Rezab penilaian semula diwakili oleh:-

** Revaluation reserve is represented by:*

Nota-nota kepada penyata kewangan... sambungan *Notes to the financial statements... continued*

	KUMPULAN GROUP	
	2006 RM	2005 RM
Baki 1 Januari <i>As at 1 January</i>	63,570,721	80,857,040
Penilaian semula dalam tahun <i>Revaluation during the year</i>	58,730,344	-
Kurangan dalam tahun yang direalisasikan dari penjualan sebahagian tanah (Nota 8) <i>Reduction during the year which was realised upon partial disposal of land (Note 8)</i>	-	(7,027,711)
Kurangan dalam penilaian hartanah, loji dan peralatan yang direalisasikan dari penjualan sebahagian tanah <i>Reduction in revaluation of property, plant and equipment was realised upon partial disposal of land</i>	-	(10,258,608)
Baki 31 Disember <i>As at 31 December</i>	<u>122,301,065</u>	<u>63,570,721</u>

27. GANJARAN PERSARAAN RETIREMENT BENEFITS

	KUMPULAN GROUP	
	2006 RM	2005 RM
Pada 1 Januari <i>As at 1 January</i>	2,118,736	1,780,963
Peruntukan tahun semasa <i>Current year's provision</i>	294,105	571,168
Bayaran tahun semasa <i>Current year's payment</i>	(140,246)	(233,395)
Lebihan peruntukan tahun terdahulu <i>Over provision in previous years</i>	(172,402)	-
Pada 31 Disember <i>As at 31 December</i>	<u>2,100,193</u>	<u>2,118,736</u>



Nota-nota kepada penyata kewangan... sambungan *Notes to the financial statements... continued*

28. HASIL

	KUMPULAN GROUP		PERBADANAN CORPORATION	
	2006 RM	2005 RM	2006 RM	2005 RM
Upah gadai <i>Pawns revenue</i>	3,269,868	3,109,070	-	-
Jualan balak <i>Logs sales</i>	14,776,749	17,672,863	-	-
Jualan hasil ladang <i>Farms sales</i>	42,986,209	35,412,506	-	-
Hasil perkhidmatan <i>Services income</i>	16,202,693	6,715,537	-	-
Penganjuran seminar dan rekreasi <i>Recreational and conference income</i>	281,304	339,092	-	-
Kemajuan kontrak <i>Contract progress billings</i>	82,608,670	73,733,768	-	-
Pengurusan bangunan <i>Building management</i>	324,000	283,500	-	-
Hasil yuran pengurusan <i>Management fees</i>	228,771	476,015	-	-
Yuran kesetiausahaan <i>Secretarial fees</i>	438,482	353,934	-	-
Hasil projek telekomunikasi <i>Telecommunication project revenue</i>	7,304,602	448,345	-	-
Jualan bilik <i>Rooms sales</i>	4,172,363	3,626,305	-	-
Jualan makanan dan minuman <i>Foods and beverages sales</i>	5,951,794	4,837,529	-	-
Pendapatan dari permainan bowling <i>Bowling income</i>	995,629	882,858	-	-
Lain-lain perkhidmatan kepada pelanggan <i>Other services income</i>	238,942	358,249	-	-
Jualan kawasan perumahan <i>Sales of housing areas</i>	30,464,229	68,795,252	20,400,298	61,578,033
Sewaan <i>Rentals</i>	12,116,961	7,723,183	5,776,294	6,278,529
Hasil dari pinjaman anak syarikat <i>Interests from subsidiaries' loans</i>	-	-	150,336	795,097
Hasil perhutanan (perkhidmatan) <i>Forestry revenue (service)</i>	742,701	461,133	742,701	461,133
	223,103,967	225,029,139	27,069,629	69,112,792

Nota-nota kepada penyata kewangan... sambungan *Notes to the financial statements... continued***29. BELANJA MENGRUS DAN KENDALIAN *ADMINISTRATIVE AND OPERATIONAL EXPENSES***

Termasuk di dalam belanja mengurus dan kendalian adalah:-
Included under these expenses are:

	KUMPULAN <i>GROUP</i>		PERBADANAN <i>CORPORATION</i>	
	2006 RM	2005 RM	2006 RM	2005 RM
Gaji dan emolumen <i>Staff costs</i>	23,575,411	20,687,068	6,375,043	5,515,227
Kos sewaan <i>Rental cost</i>	463,661	462,088	127,848	45,780
Yuran audit <i>Audit fees</i>	172,250	228,146	19,200	19,200
Derma dan sumbangan <i>Contributions and donations</i>	156,070	1,567,939	94,810	367,284
Susutnilai <i>Depreciation</i>	8,283,131	8,036,623	2,319,655	2,458,683
Sumbangan Tabung Serambi Mekah <i>Contribution to Tabung Serambi Mekah</i>	300,000	300,000	300,000	300,000
Peruntukan hutang ragu <i>Provision for doubtful debts</i>	1,058,330	4,847,323	107,883	3,000,000
Bayaran pengarah <i>Directors' fees</i>	633,679	478,950	-	-
Hapuskira hutang <i>Bad debts written off</i>	-	200,416	-	-
Pelunasan belanja penanaman <i>Amortisation of planting expenditure</i>	1,769,962	1,808,087	-	-
Peruntukan rosotnilai lain-lain pelaburan <i>Provision for diminution in value of other investments</i>	1,626,108	554,897	-	-



Nota-nota kepada penyata kewangan... sambungan Notes to the financial statements... continued

30. LAIN-LAIN PENDAPATAN OTHER INCOMES

Termasuk di dalam lain-lain pendapatan adalah:-
Included in the other incomes are:

	KUMPULAN GROUP		PERBADANAN CORPORATION	
	2006 RM	2005 RM	2006 RM	2005 RM
Dividen <i>Dividends</i>	771,073	335,116	666,750	3,334,329
Keuntungan penjualan saham <i>Gain on disposal of shares</i>	116,171	127,537	116,171	127,537
Hibah Al-Mudharabah <i>Interests of Al-Mudharabah</i>	606,272	319,886	235,714	130,131
Hutang lapuk pulih kembali <i>Bad debts recovered</i>	7,335	24,194	-	241,978
Pengiktirafan gerankerajaan <i>Government grants amortised</i>	214,815	285,756	214,815	285,756
Keuntungan penjualan aset <i>Gain on assets' disposal</i>	2,243,335	27,926,112	20,000	-
Sewaan <i>Rentals</i>	1,181,881	932,811	-	-
Faedah atas pelaburan <i>Interest on investments</i>	71,100	154,667	-	-
Faedah simpanan tetap <i>Fixed deposits interests</i>	65,686	366,679	-	-
Keuntungan Ar-Rahn <i>Profits from Ar-Rahn</i>	123,686	150,581	-	-
Resotnilai saham pulih <i>Reversal of shares' impairment</i>	546,333	1,447,249	499,996	-
Keuntungan kasar koperasi <i>Cooperative gross profit</i>	2,061,968	1,325,581	-	-

31. BELANJA KEWANGAN FINANCE COSTS

	KUMPULAN GROUP		PERBADANAN CORPORATION	
	2006 RM	2005 RM	2006 RM	2005 RM
Faedah pinjaman <i>Interest on borrowings</i>	2,170,763	1,503,997	1,051,703	1,001,314
Perkhidmatan bank <i>Bank charges</i>	13,102	5,089	6,895	4,567
Faedah overdraf <i>Overdrafts' interests</i>	182,415	176,711	43,378	25,050
Faedah sewabelli <i>Hire purchase interests</i>	59,526	58,710	-	-
	2,425,806	1,744,507	1,101,976	1,030,931

Nota-nota kepada penyata kewangan... sambungan *Notes to the financial statements... continued*32. PERKARA BERKECUALI *EXCEPTIONAL ITEM*

KUMPULAN <i>GROUP</i>	2006 RM	2005 RM
Keuntungan atas pelupusan syarikat bersekutu (a) <i>Gain on disposal of an associate (a)</i>	-	8,228,743
	<u>-</u>	<u>8,228,743</u>

- (a) Pada 31 Disember 2004, Permodalan Kelantan Berhad telah menjual pegangan saham sebanyak 30% kepentingannya dalam Ladang Serasa Sdn. Bhd. berjumlah 6,340,586 unit saham biasa bernilai RM1 sesaham berharga RM6,340,586 pada harga jualan sebanyak RM15,250,000.

As at 31 December 2004, Permodalan Kelantan Berhad has disposed its 30% interest in Ladang Serasa Sdn. Bhd., representing 6,340,586 units of ordinary shares valued at RM1 each of RM6,340,586 at a disposal proceed of RM15,250,000.

	2005 RM
Harga jualan <i>Disposal proceed</i>	15,250,000
Kos saham <i>Cost of shares</i>	<u>(6,340,586)</u>
Untung kasar <i>Gross profit</i>	8,909,414
Kos jualan <i>Cost of sales</i>	<u>(680,671)</u>
Jumlah <i>Total</i>	<u>8,228,743</u>

33. CUKAI *TAXATION*

	KUMPULAN <i>GROUP</i>		PERBADANAN <i>CORPORATION</i>	
	2006 RM	2005 RM	2006 RM	2005 RM
Peruntukan tahun semasa <i>Current year's provision</i>	3,662,891	5,893,998	1,611,000	3,850,000
Pindahan kepada/(daripada) cukai tertunda <i>Transfer to/(from) deferred tax</i>	13,965	15,466	-	16,453
(Lebihan)/Kurangan peruntukan cukai <i>(Tax credit)/Underprovision of tax</i>	(9,326)	1,891,991	-	1,502,921
Perkongsian (kredit)/belanja cukai daripada syarikat bersekutu <i>Share of associate's (tax creditor)/ tax expense</i>	-	(609,882)	-	-
	<u>3,667,530</u>	<u>7,191,573</u>	<u>1,611,000</u>	<u>5,369,374</u>

Nota-nota kepada penyata kewangan... sambungan *Notes to the financial statements... continued*

Penyesuaian belanja cukai adalah seperti berikut:
Tax expense reconciliation is as follows:

	KUMPULAN GROUP		PERBADANAN CORPORATION	
	2006 RM	2005 RM	2006 RM	2005 RM
Keuntungan sebelum cukai <i>Profit before tax</i>	20,817,575	49,890,947	4,467,928	11,180,905
Cukai pendapatan atas kadar cukai berkanun Malaysia 20% dan 28% (2005: 20% dan 28%) <i>Income tax based on Malaysian statutory tax rates of 20% and 28% (2005: 20% and 28%)</i>	6,210,261	16,165,227	1,251,020	3,125,053
Perbelanjaan yang tidak dibenarkan bagi tujuan cukai <i>Expenses not deductible for tax purposes</i>	8,025,972	(1,198,266)	2,399,983	3,500,213
Kesan manfaat cukai yang diiktiraf <i>Effect of recognised tax benefits</i>	(5,846,216)	(3,917,356)	(1,839,856)	(1,170,280)
Lebihan peruntukan cukai tahun lepas <i>Over provision in previous year</i>	(352,926)	(2,688)	-	-
Pendapatan tidak dikenakan cukai <i>Income not subject to tax</i>	(4,983,641)	(3,873,596)	(200,147)	(85,612)
Lain-lain <i>Others</i>	614,081	18,252	-	-
	<u>3,667,530</u>	<u>7,191,573</u>	<u>1,611,000</u>	<u>5,369,374</u>

Tertakluk kepada persetujuan Lembaga Hasil Dalam Negeri, Kumpulan mempunyai kerugian cukai yang belum digunakan dan elaun modal belum diserap yang boleh diselaraskan ke atas keuntungan cukai masa hadapan, seperti berikut:-

The Group has unutilised tax losses and unabsorbed capital allowances which subject to agreement by the Inland Revenue Board (IRB) are available for set-off against future taxable profits as follows:

KUMPULAN GROUP	2006 RM	2005 RM
Elaun modal yang belum diserap <i>Unabsorbed capital allowances</i>	22,257,956	45,817,557
Kerugian perniagaan yang belum digunakan <i>Unutilised tax losses</i>	17,456,100	17,456,100
	<u>39,714,056</u>	<u>63,273,657</u>

Nota-nota kepada penyata kewangan... sambungan *Notes to the financial statements... continued***34. PELARASAN TAHUN TERDAHULU *PRIOR YEAR ADJUSTMENTS***

Pelarasan tahun terdahulu yang dibuat adalah seperti berikut:

The prior year adjustments consist of the following:

		KUMPULAN GROUP 2006 RM
Pemulihan hutang lapuk yang tersilap dihapusira <i>Write back of bad debts mistakenly written off in previous years</i>	(a)	(273,238)
Lebihan cukai ke atas pembayaran <i>Repayment of tax excess</i>	(b)	2,806,885
Cukai pegangan hartanah terkurangnya sebelum ini ke atas penjualan saham Ladang Serasa Sdn. Bhd. <i>Real property gains tax understated previously with respect to the disposal of shares in Ladang Serasa Sdn. Bhd.</i>	(c)	(221,808)
Faedah persaraan terlebih peruntukan <i>Over provision of employee benefits</i>	(d)	172,401
Kepentingan minoriti tahun 2005 yang tidak diambilkira sebelum ini <i>Overstatement of 2005 minority interest</i>	(e)	639,127
Jumlah Total		3,123,367

- a) Merupakan pelarasan yang melibatkan penyesuaian baki penghutang perdagangan pihak Kompleks Perkayuan Kelantan Sdn. Bhd. terhadap baki hutangnya yang tersilap dihapusira sebelum ini.
This refers to the adjustments by Kompleks Perkayuan Kelantan Sdn. Bhd. towards its trade receivables which were mistakenly written off previously.
- b) Ini merupakan pembayaran balik cukai pendapatan kepada pihak Kompleks Perkayuan Kelantan Sdn. Bhd. yang terlebih bayar sebelum ini. Jumlah cukai terbabit walau bagaimanapun tidak diperuntukkan sebelum ini di dalam penyata kewangan Syarikat.
This relates to the repayment received by Kompleks Perkayuan Sdn. Bhd. in 2006 for the amount of income taxes overpaid previously. These taxes however were not provided by the Company in its previous financial statements.
- c) Ini merupakan pelarasan terhadap jumlah Cukai Pegangan Hartanah yang terkurang diambilkira sebelum ini oleh pihak Permodalan Kelantan Berhad di dalam penyata kewangannya.
This is the amount of the Real Property Gains Tax which has been understated previously by Permodalan Kelantan Berhad in its financial statements.
- d) Ini merujuk kepada pelarasan oleh pihak Permodalan Kelantan Berhad terhadap faedah persaraan kakitangannya yang terkurangnya sebelum ini.
This relates to the adjustment by Permodalan Kelantan Berhad towards its employee benefit which was underprovided previously.
- e) Merujuk kepada kepentingan minoriti pihak Permodalan Kelantan Berhad bagi tahun 2005 yang terlebih dinyatakan di dalam penyata kewangannya.
This refers to minority interest of Permodalan Kelantan Berhad for the financial year 2005 which has been overstated previously.

Nota-nota kepada penyata kewangan... sambungan *Notes to the financial statements... continued***35. KOS KAKITANGAN *STAFF COSTS***

	KUMPULAN <i>GROUP</i>		PERBADANAN <i>CORPORATION</i>	
	2006 RM	2005 RM	2006 RM	2005 RM
Kos kakitangan <i>Staff costs</i>	23,575,411	20,687,068	6,375,043	5,515,227
Bilangan kakitangan <i>Number of staffs</i>	998	832	150	150

36. LIABILITI LUAR JANGKA *CONTINGENT LIABILITIES*

Tuntutan di atas melibatkan 6 kes dimana salah sebuah syarikat subsidiarinya, Kompleks Perkeyuan Kelantan Sdn. Bhd., merupakan defendan dalam kes-kes tersebut. Walaubagaimanapun, kes tersebut telah dimansuhkan di Mahkamah Tinggi dan pihak plaintif akan mengemukakan rayuan ke atas kes tersebut. Berdasarkan pendapat pihak peguambela syarikat subsidiari tersebut, keputusan ke-kes tersebut masih akan berpihak kepada syarikat subsidiari tersebut. Oleh yang demikian, tiada sebarang peruntukan untuk liabiliti luarjangka diperlukan.

These involved of 6 court cases, where one of the Corporation's subsidiaries, Kompleks Perkeyuan Kelantan Sdn. Bhd. is the defendant. Even though the High Court has abolished the cases, the plaintiff has appealed accordingly. As the subsidiary's lawyer are confident that the likely outcome of the cases will be in favour of the subsidiary, no provision for contingent liabilities had been made by the subsidiary in its financial statements

**37. PERISTIWA PENTING DI DALAM TAHUN KEWANGAN
*SIGNIFICANT EVENTS DURING THE FINANCIAL YEAR***

- a) Pada 8 Februari 2006, salah satu syarikat subsidiarinya iaitu Kumpulan Pertanian Kelantan Berhad telah menandatangani satu perjanjian bersyarat dengan Ladang Ternakan Maju Sdn. Bhd. bagi melupuskan keseluruhan kepentingan ekuitinya di dalam Murni Hatchery Sdn. Bhd. yang mengakibatkan pihak Kumpulan Pertanian Kelantan Berhad telah menjual keseluruhan kepentingan ekuitinya di dalam syarikat terbabit pada harga pertimbangan RM2,100,000.

On 8 February 2006, one of the Corporation's subsidiaries, i.e. Kumpulan Pertanian Kelantan Berhad has entered into a conditional agreement with Ladang Ternakan Maju Sdn. Bhd. for the disposal of its entire equity interest in Murni Hatchery Sdn. Bhd. for a consideration of RM2,100,000 and this has resulted Murni Hatchery Sdn. Bhd. ceased to be its subsidiary.

- b) Pihak Kumpulan Pertanian Kelantan Berhad juga telah membeli baki 343,000 saham biasa yang mewakili 33% kepentingan ekuiti di dalam Ladang Tapis Sdn. Bhd. pada harga RM816.012 atau RM2.38 sesaham. Sehubungan dengan itu, pihak Kumpulan Pertanian Kelantan Berhad telah menguasai 100% kepentingan ekuiti di dalam Ladang Tapis Sdn. Bhd..

Kumpulan Pertanian Kelantan Berhad has acquired the balance of 343,000 units of ordinary shares which represents 33% equity interest in Ladang Tapis Sdn. Bhd. for a consideration of RM816,012 or RM2.38 per share. As a result, Kumpulan Pertanian Kelantan Berhad has acquired the entire equity interest in Ladang Tapis Sdn. Bhd..

- c) Di dalam tahun semasa ini juga, sebanyak 9 buah syarikat kumpulan seperti berikut telah diluluskan untuk digulungkan dan sehingga kini proses tersebut masih lagi berjalan:-

During this financial year, the following 9 companies of the Group have been approved to be wound up and as at todote the process is still ongoing:

- KPK Raya Sdn. Bhd.
- KPK Sawmill Sdn. Bhd.
- Setang Development Sdn. Bhd.
- Kota Darulnaim Sdn. Bhd.
- Kelantan Baja Corporation Sdn. Bhd.

Nota-nota kepada penyata kewangan... Sambungan Notes to the financial statements ...continued

- Keirest Holdings Berhad
- Kelbina Holdings Berhad
- Kelkraf Sdn. Bhd.
- Saiju Sutera Travel & Tours Sdn. Bhd.

Adalah dianggarkan pihak Perbadanan akan menyerap lebih kurang RM6.5 juta liabiliti syarikat-syarikat terbabit.

As a result, the Corporation is estimated to absorb approximately RM6.5 million of the companies' liabilities

Walaupun bagaimanapun, penyerapan liabiliti ini akan dibuat di dalam penyata kewangan Perbadanan dari masa ke semasa apabila liabiliti terbabit dapat ditentukan dengan pasti.

However, the absorption of these liabilities will be made in stages by the Corporation in its financial statements once they are certain.

38. OBJEKTIF DAN POLISI PENGURUSAN RISIKO KEWANGAN *OBJECTIVE AND FINANCIAL RISK MANAGEMENT POLICIES*

Kegiatan Kumpulan dan Perbadanan terdedah kepada pelbagai risiko kewangan termasuk risiko kredit, risiko kecairan dan risiko aliran tunai. Objektif dan polisi pengurusan risiko kewangan Kumpulan dan Perbadanan secara keseluruhan adalah bertujuan untuk memaksimumkan pulangan kepada pemegang saham.

The business activities of the Group and Corporation are exposed to various financial risk, which includes credit, liquidity and cash flow risks. In general, the objective and policies of financial risk management of the Group and Corporation is to maximise the shareholders' returns.

Risiko kewangan utama yang dihadapi oleh Kumpulan dan Perbadanan adalah seperti berikut:

Major financial risks faced by the Group and Corporation are as follows:

i) Risiko kredit *Credit risk*

Kumpulan dan Perbadanan tidak terdedah kepada risiko kredit dalam aktiviti operasinya berikutan penilaian berterusan terhadap kedudukan kewangan dan prestasi kredit pelanggan.

The Group and Corporation are not exposed to credit risk in the conduct of their business activities due to continuous assessment carried out towards its customers' financial positions and credit ratings.

ii) Risiko kecairan dan aliran tunai *Liquidity and cash flow risk*

Kumpulan dan Perbadanan mengurus risiko kecairan dan aliran tunai dengan memastikan tunai yang mencukupi dan menyediakan dana yang cukup bagi memenuhi anggaran komitmen daripada perbelanjaan dan tanggungan kewangan.

The Group's and Corporation's liquidity and cash flow risk are managed to ensure the availability of adequate cash and sufficient fund in order to fulfill all projected commitment from financial cost and obligations

iii) Anggaran nilai saksama untuk tujuan pendedahan

Fair values estimation for disclosure purposes

Nilai saksama untuk harta dan tanggungan kewangan adalah bersamaan dengan nilai bawaannya kecuali untuk lain-lain pelaburan dimana nilai saksamanya dinyatakan di Nota 8 kepada penyata kewangan.

The fair values of the financial assets and liabilities are equivalent to their carrying values except for other investments where the fair values were as stated in Note 7 to the financial statements.





PNMB

Daerahiah
Persekitan Nasional Malaysia Berhad
Kota Bharu

